

**UNIVERSITY OF EL SALVADOR
SCHOOL OF ARTS AND SCIENCES
DEPARTMENT OF FOREIGN LANGUAGES**



**TOPIC:
PROFESSIONAL TRANSLATION
TECHNIQUES TO ENSURE ACCURATE AND GENUINE
RESULTS IN THE TARGET LANGUAGE**

PRESENTED BY:

ELEAZAR EDUARDO SALINAS MARTÍNEZ (SM17052)
JOSÉ REMBERTO HERNÁNDEZ GÓNZALEZ (HG18033)

**INFORME FINAL DE CURSO DE ESPECIALIZACIÓN
TRANSLATION FUNDAMENTALS**

**IN ORDER TO OBTAIN THE DEGREE OF:
BACHELOR'S DEGREE IN ENGLISH TEACHING**

SPECIALIZATION PROFESSOR:

MASTER. CRISTIAN ALEXANDER TORRES MÉLENDEZ

SPECIALIZATION COORDINATOR:

BACHELOR. MIGUEL ÁNGEL CARRANZA CAMPOS

**CIUDAD UNIVERSITARIA, UNIVERSIDAD DE EL SALVADOR, SAN SALVADOR
CENTRO, EL SALVADOR, OCTOBER 2024**

AUTHORITIES OF THE UNIVERSITY OF EL SALVADOR

MASTER. JUAN ROSA QUINTANILLA
RECTOR

DOCTOR. EVERLYN BEATRIZ FARFÁN
ACADEMIC VICE-RECTOR

MASTER. ROGER ARMANDO ARIAS ALVARADO
ADMINISTRATIVE VICE-RECTOR

BACHELOR. PEDRO ROSALÍO ESCOBAR CASTANEDA
GENERAL SECRETARY

BACHELOR. ANA RUTH AVELAR
UNIVERSITY RIGHTS ADVOCATE

BACHELOR. CARLOS AMÍLCAR SERRANO RIVERA
ATTORNEY GENERAL

AUTHORITIES OF THE SCHOOL OF ARTS AND SCIENCES

MASTER. JULIO CÉSAR GRANDE RIVERA
DEAN

MASTER. MARÍA BLAS CRUZ JURADO
VICE-DEAN

MASTER. NATIVIDAD DE LAS MERCEDES TESHE PADILLA
SECRETARY

MASTER. SANDRA LORENA BENAVIDES DE SERRANO
DEAN OF GRADUATE STUDIES

AUTHORITIES OF THE DEPARTMENT OF FOREIGN LANGUAGES

**MASTER. ANA GRACE GÓMEZ ALEGRÍA
HEAD OF THE FOREIGN LANGUAGES DEPARTMENT**

**BACHELOR. MIGUEL ÁNGEL CARRANZA CAMPOS
GENERAL COORDINATOR OF THE GRADUATION PROCESS**

**MASTER. CRISTIAN ALEXANDER TORRES MELENDEZ
SPECIALIZATION PROFESSOR**

Table of content

Summary	3
Introduction.....	4
Importance of translation	5
Translation process	6
Concept of translation process	6
Translation steps.....	8
Translation techniques.....	9
Translations	11
Digestive system.....	13
Benefits of the technology, images and comics translation.....	15
Alimentary canal.....	19
Digestive system.....	21
Document Learning to transform oneself and Society.....	22
Installation/ Owner’s Manual.....	46
Certified abstract of birth.....	70
Mariage Certificates.....	72
Certification of vital record.....	74
Certification of birth.....	76
University/High school Diplomas.....	78
University Transcripts	80
Authentications.....	82
Conclusion.....	88
Recommendations	90
References	92
Annexes	93

Summary

This portfolio was developed to present the importance of the translation process in the present day because, even though the technology tools have facilitated the translation of different languages, it is crucial to take into consideration that translation is a complex process due to the principal task of translation being to translate the source language into the target language keeping the original message of the text, and that is why there are some steps that need to be followed in order to obtain an accurate and high-quality translation. Moreover, this portfolio presents the concept of translation and the variety of techniques that a professional translator follows to accomplish that goal. Therefore, this document is divided into 7 main sections, which present the most relevant information related to the translation process. Based on that, the structure of this portfolio is the following: introduction, importance of translation, translation process, translations, conclusion, recommendations, references, and annexes.

Keywords: Translation, source language, target language, techniques, message, translate, communicate

1. Introduction

1.1 Introduction

“Translation is not a matter of words only: it is a matter of making intelligible a whole culture” (Anthony Burgess, 1984). Translation is something else than just understanding words; it requires to know about techniques, culture, and history of countries. It can be seen as something easy to do, but experts in translation and their expertise are not something that can be seen as something easy but invaluable. This process follows a smart line that experts should respect without leaving any context out of interpretation and analysis. It is demanding that the information to be translated follow the patterns of both the target language and the original language.

This portfolio has been sectioned for easier understanding and a broader perspective. First, the introduction provides further information on the content and the importance of translation in the present day through the lens of students; it also gives the reader the necessary information to understand the role of translator in this society; keeping good relationships and understanding crucially important when translating written documents for people residing in specific regions of the world.

Next, the translation process developed for the group provides all the necessary information in order to understand the steps to follow by the group in our agency. This section provides feedback on the concept for the translation process and each step to be considered for the translation agency created, including a mind map with all this information for the translation process followed, which is also presented. It also grants a wide range of information and results obtained by students using translation techniques and computer-assisted translation tools (CAT tools).

Then, all the documents translated during the course are presented in a sequence for better understanding, attaching the work done in both languages, the original language and the target. The documents are the evidence of the student’s success as translators, including all the

information, formal documents, manuals, certificates, and images. Finally, all the references needed in the document, annexes, agency structure, and logo are included.

1.2 Importance of translation

The translation process is an activity that has been practiced since the beginning of human beings existence. For example, the translation of the Bible into different languages, since this translation process people realized about the importance of translation because it allowed them to understand texts that were previously in another language. In addition, the translation can be found nowadays in documents for everyday use, such as manuals, websites, movies, etc. Therefore, it can be mentioned that the translation process is important for three main reasons.

Firstly, translation is important because it plays an important role in human communication because it is an essential tool that connects people in different countries and cultures. That is to say, without the translation, people would suffer a deficit in their ability to communicate with others and to comprehend texts in foreign languages. “Without translation, we would be living in providences bordering on silence” (Steiner, 1975). Therefore, it can be mentioned that translation is the bridge that allows us to overcome the linguistic barriers that have divided the world through history.

Secondly, the access to knowledge is one of the most meaningful benefits that translation provides because it enables students or people in general to understand academic researches, books, and scientific articles that are in other languages. Moreover, it fosters people to learn about other cultures. “Translation is not just a matter of words, it is a matter of making indelible wholes cultures and knowledge systems.” (Levine, 1991).

Finally, the translation is important because it has improved the access to entertainment and permits a global access. That is to say, it helps people to understand movies, series, programs that have translated from one language to another. Beside, through the translation, people can learn about different cultures and also it can motivate them to learn a

second language. “Translation is the bridge between cultures. In the realm of entertainment, it allows stories, emotions, and values to transcend language barriers and reach a global audience”. (Bassett, D. 2013).

To sum up, the translation is essential for humans because it facilitates the interaction of people all over the world. Therefore, it is a useful tool in areas such as: the access to knowledge, human communication and the access to entertainment because it permits global access to art, literature, scientific documents, and music, education and television programs.

2. Translation process

2.1 Concept of the translation process

The translation process is a systematic approach that involves the transformation of written text from one language (the source language) into another (the target language) while preserving the original meaning, tone, style, and intent of the text. According to Munday (2016).

Translation is a procedure which leads from a written source language text to an optimally equivalent target language text and requires the syntactic, semantic, stylistic and text pragmatic comprehension by the translator of the original text. According to Wills in Choliludin (2007: 3).

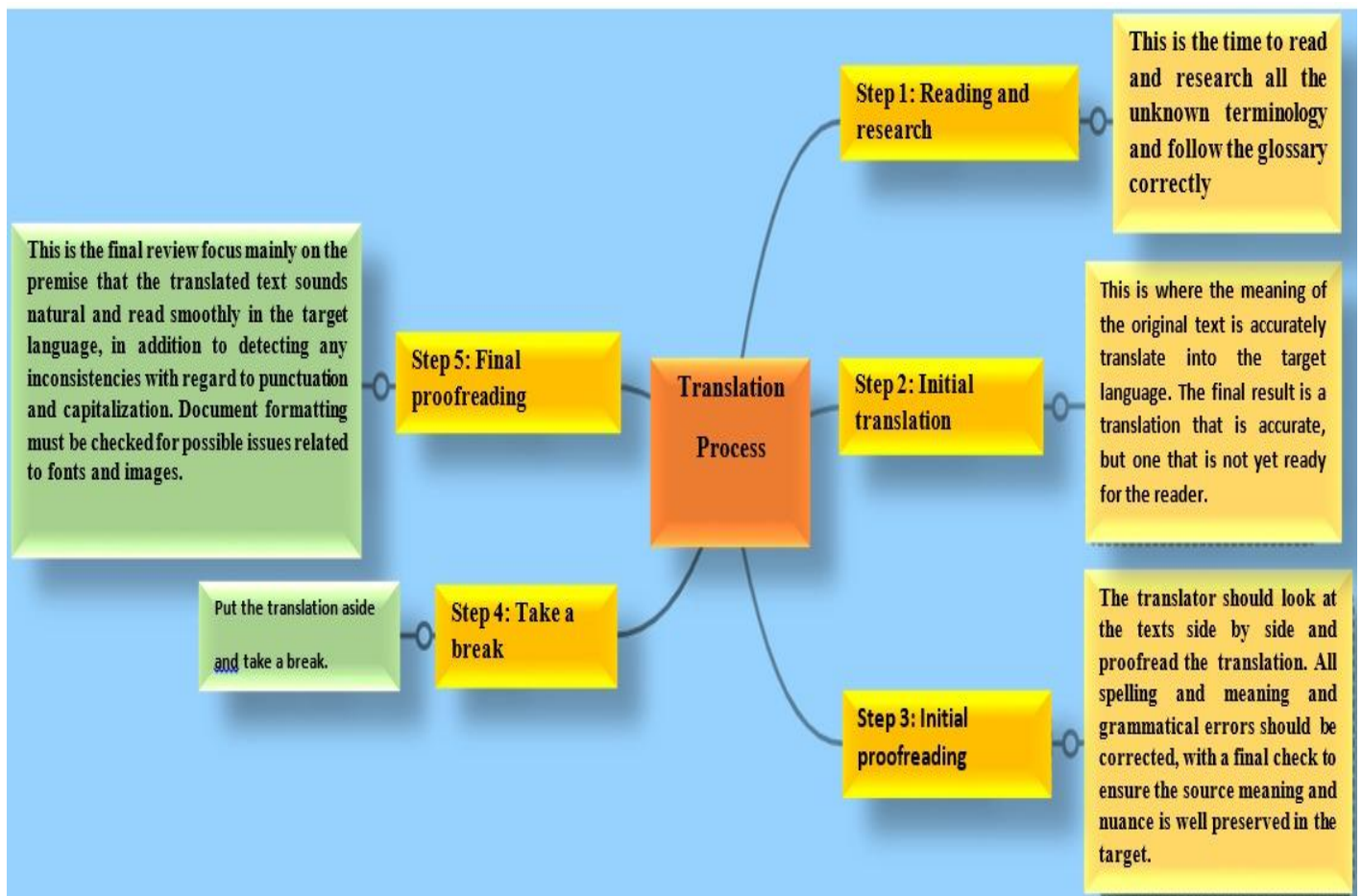
According to the history of translation, everything started when archeologists discovered the famous Rosseta stone in 1799, which provided a clear idea about how translation works because its original text was written in three different languages: Ancient Greek, Demotic, and Egyptian hieroglyphs. Moreover, it is important to emphasize that it is a discovery that has contributed to the evolution of the translation process throughout the years because, nowadays, the technology resources have contributed to making more accurate translations.

It is necessary to keep in mind that the translation process has the task of translating the first language, also known as the “source language” to another language, also known as the “target language”, but without losing the principal message of the original text. Furthermore, there are some steps that every translator needs to follow in order to accomplish the main

purpose of this process, which is to provide the client an accurate, organized and high quality translation.

In addition to that, it is important to highlight that most people consider that the translation process is easy; it is simply copying the original text and translating it to another language. That is why that there are some myths that the translation process involves, such as: knowing a language makes a person automatically a translator; a translator can translate a document no matter the field of that document, for example, medicine or legal documents; the process to translate from one language to another is the same etc. Therefore, every translator needs to know that the translation process does not work in that way, they need to manage some translation techniques and a variety of vocabulary, that is to say, that they need to be specialized in the field they are going to translate.

2.2 Translation process



2.3 Translation steps

1. **Reading and research:** This is the time to read and research all the unknown terminology and follow the glossary correctly. It is always important for translator to be involved in the native vocabulary of the documents; it will be very helpful for the initial translation.
2. **Initial translation:** This is where the meaning of the original text is accurately translate into the target language. The final result is translation that is accurate, but one that is not yet ready for the reader. In this stage the translation is ready, but is not the final step in order to have the final result.
3. **Initial proofreading:** The translator should look at the texts side by side and proofread the translation. All spelling and meaning and grammatical errors should be corrected, with a final check to ensure the source meaning and nuance is well preserved in the target. This step cannot be omitted due to its importance to find out any mistake could not be found at the previous step.
4. **Take a break:** Put the translation aside and take a break. A good translator knows that having a breath during the work is one of the most important tool for a translator because a rested mind think clearer.
5. **Final Proofreading:** This is the final review focus mainly on the premise that the translated text sounds natural and read smoothly in the target language, in addition to detecting any inconsistencies with regard to punctuation and capitalization. Document formatting must be checked for possible issues related to fonts and images. This step is the final step and is necessary to present an accurate translation before the delivery date.

2.4 Translation techniques

What is a translation technique?

“The particular methods a translator uses to transfer meaning from one language to another in the process of translation” (Newmark 1988). Which means that, it is a set of steps that a translator applies to avoid a literal translation, in other words, it is a guide for the translators to do a better version of one text into another language. The goal is to maintain fidelity to the original message while making the translation natural and understandable in the target language. Therefore, translators need to consider that translating a text into another language is a task that involves anything else that investigates the words that are unknown to them. It implies the sight of some specific techniques in order to provide an accurate translation. These techniques may involve methods such as transposition, modulation, equivalence, amplification, and naturalization.

1. Transposition technique.

Vinay and Darbelnet 1958 describe transposition as a process that “involves replacing one part of speech with another without changing the overall meaning”, often to adapt the text to the grammatical rules of the target language. In other words, transposition is a translation technique that consists of making a change in the grammatical structure of a word in the target language in order to elaborate a more natural translation while keeping the original message of the source text. Which means one verb can be changed into a substantive, one adverb can be changed into a verb, etc.

For example:

Source language	Target language
Remberto will arrive early	Remberto no tardará en venir

2. Modulation

According to Jean-Paul Vinay and Jean Darbelnet (1958), modulation is defined as “a variation of the message obtained by a change in point of view, perspective, or category of thought, in relation to the original wording”. That is to say, this technique is used by translators in order to avoid the literal translation because it has the purpose of making the translation easier

to understand and to present a more natural text in the target language. Therefore, the message will be adopted to the culture of the native speakers of the target language.

For example:

Source language	Target language
It is not difficult to show	Es fácil de demostrar

3. Equivalence

According to Jean-Paul Vinay and Jean Darbelnet (1958), equivalence refers to a technique that “reproduces the same situation by using a completely different expression”. Therefore, equivalence is a useful technique that translators apply to translate idiomatic expressions, proverbs, or phrases that cannot be translated literally because the purpose of equivalence is to transmit the original message of the source language into the target language, no matter that the text differs entirely in structure from the original.

For example:

Source language	Target language
The early bird catches the worm	Al que madruga Dios le ayuda

4. Amplification

“Amplification is a translation technique where additional elements or words are introduced in the translated text to clarify cultural references, explain specific concepts, or enhance understanding for the target reader” (Vinay and Darbelnet 1958). Hence, based on that definition, amplification refers to the addition of more words in the target language in order to increase and provide an accurate translation of the source language. As long as it keeps the original meaning of the message in the original text.

For example:

Source language	Target language
We are dancing to the music	Bailamos al ritmo de la música

5. Naturalization

“Naturalization is a strategy in which the translator adapts a foreign word to the linguistic system of the target language, transforming it according to the pronunciation and writing norms of the target language”. (Vinay and Darbelnet 1958). In other words, naturalization refers to the adaptation of foreign terms into translation in order to make the text more logical, understandable, and natural for native speakers of the target language. Moreover, this technique is seen nowadays in many words that have been adapted from words that come from English to Spanish, French to English such as; football- fútbol, whisky- güisqui, shampoo- champú, buffet- bufé etc.

For example:

Source language	Target language
I have missed 2 classes this week	No he asistido a 2 clases esta semana

3. Translations

Translation is a millennia-old practice deeply rooted in history. “Without translation, we would be isolated and unable to connect with other cultures or understand their perspectives”. (Steiner, 1975). Archaeologists have even demonstrated that it is neither simple nor imprecise; it is a science that demands complete concentration and a skill set that reaches unimaginable heights. In order to have a good translation is necessary to master certainly techniques which allows to have clear ideas and sense of the context in matter. Translation is merely about word-for-word substitution, without any deeper consideration or expectation of meaning or message. Conveying the essence of a message goes far beyond literal translation, which is how inexperienced individuals often perceive it.

The message that good translators aim to convey through translation must always be anchored in the realities and context of the target language; it must respect the culture and its diverse vocabulary and expressions, avoiding meaningless jargon. "The translator is a privileged writer who has the opportunity to rewrite masterpieces in their own language". (Marias, Javier 2003). A true translation preserves the original meaning while clearly conveying the message in its new context. Consequently, a translator often transcends cultural boundaries, adapting as necessary to produce a translation that is meaningful, understandable, and above all, worthy of a professional in their field. Translation is a highly specialized skill that demands creativity and precision. Translators are language artisans, capable of transforming a text from one language to another without losing its essence. This ability to adapt and transform messages makes them indispensable professionals in an increasingly globalized world.

In conclusion, "Translation is one of the rare human endeavors where the impossible is the norm" (Richard Howard 1998). Therefore, it is important to highlight that translation is both an art and a science for those who have learned to manage and apply it accurately. It requires a deep understanding of the language, culture, and context of the different countries around the world focus in the target language the client asked to make the translation. For language professionals, translation is more than just look for the meaning of words in dictionaries and translate from one language to another; it's about capturing the essence of a message and conveying it accurately and effectively in a new cultural setting. It's a challenging yet rewarding profession that allows us to connect people from all over the world and feel that the message still have sense even in another cultural context.

3.1 Digestive system

Original

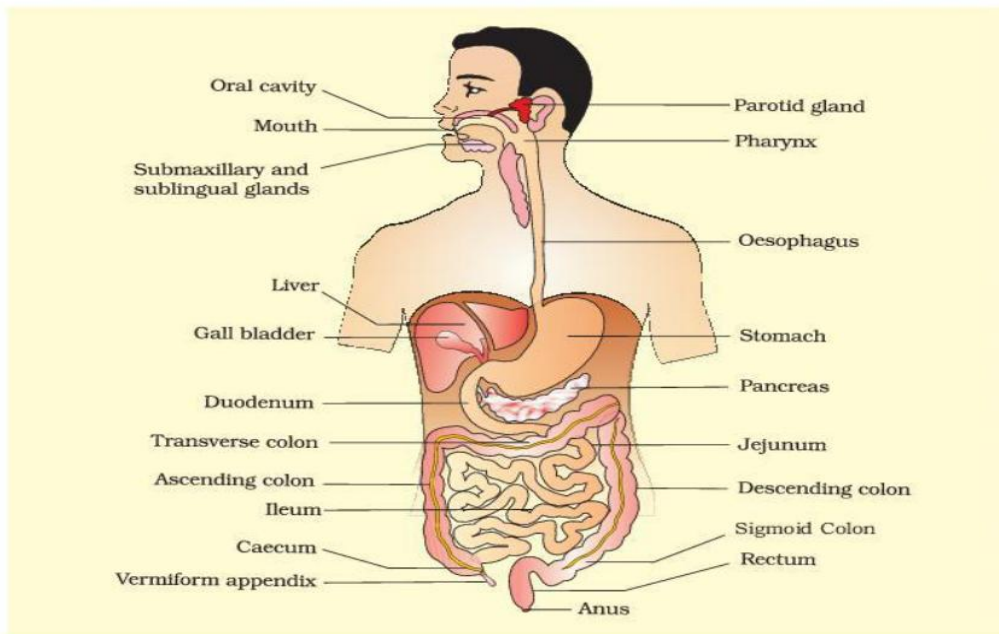


Figure 16.1 The human digestive system

has 32 permanent teeth which are of four different types (Heterodont dentition), namely, incisors (I), canine (C), premolars (PM) and molars (M). Arrangement of teeth in each half of the upper and lower jaw in the order I, C, PM, M is represented by a dental formula which in human

is $\frac{2123}{2123}$. The hard chewing surface of the teeth, made up of enamel, helps

in the mastication of food. The tongue is a freely movable muscular organ attached to the floor of the oral cavity by the frenulum. The upper surface of the tongue has small projections called papillae, some of which bear taste buds.

The oral cavity leads into a short pharynx which serves as a common passage for food and air. The oesophagus and the trachea (wind pipe) open into the pharynx. A cartilaginous flap called epiglottis prevents the entry of food into the glottis – opening of the wind pipe – during swallowing. The oesophagus is a thin, long tube which extends posteriorly passing through the neck, thorax and diaphragm and leads to a 'J' shaped bag

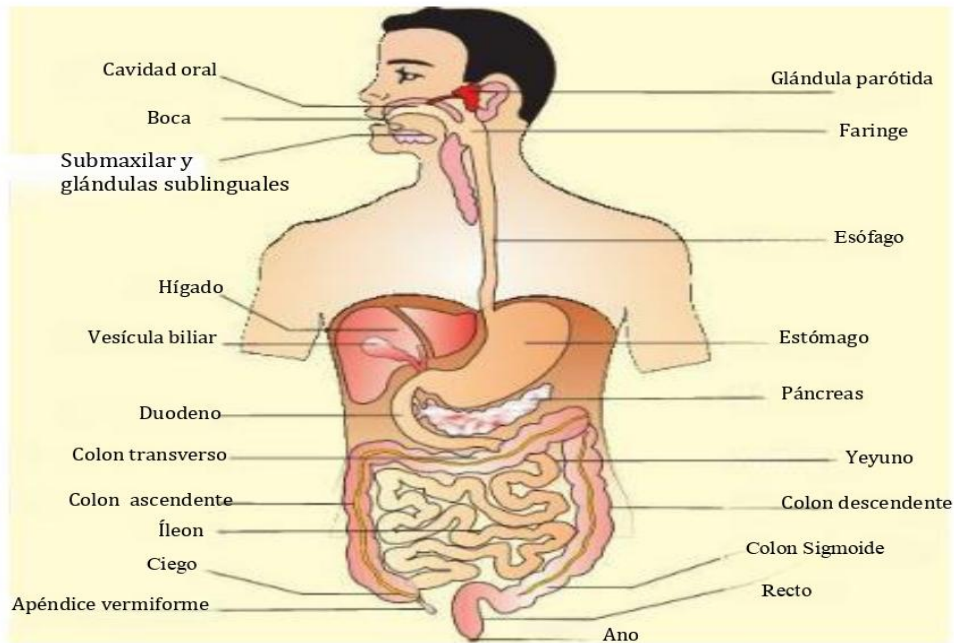
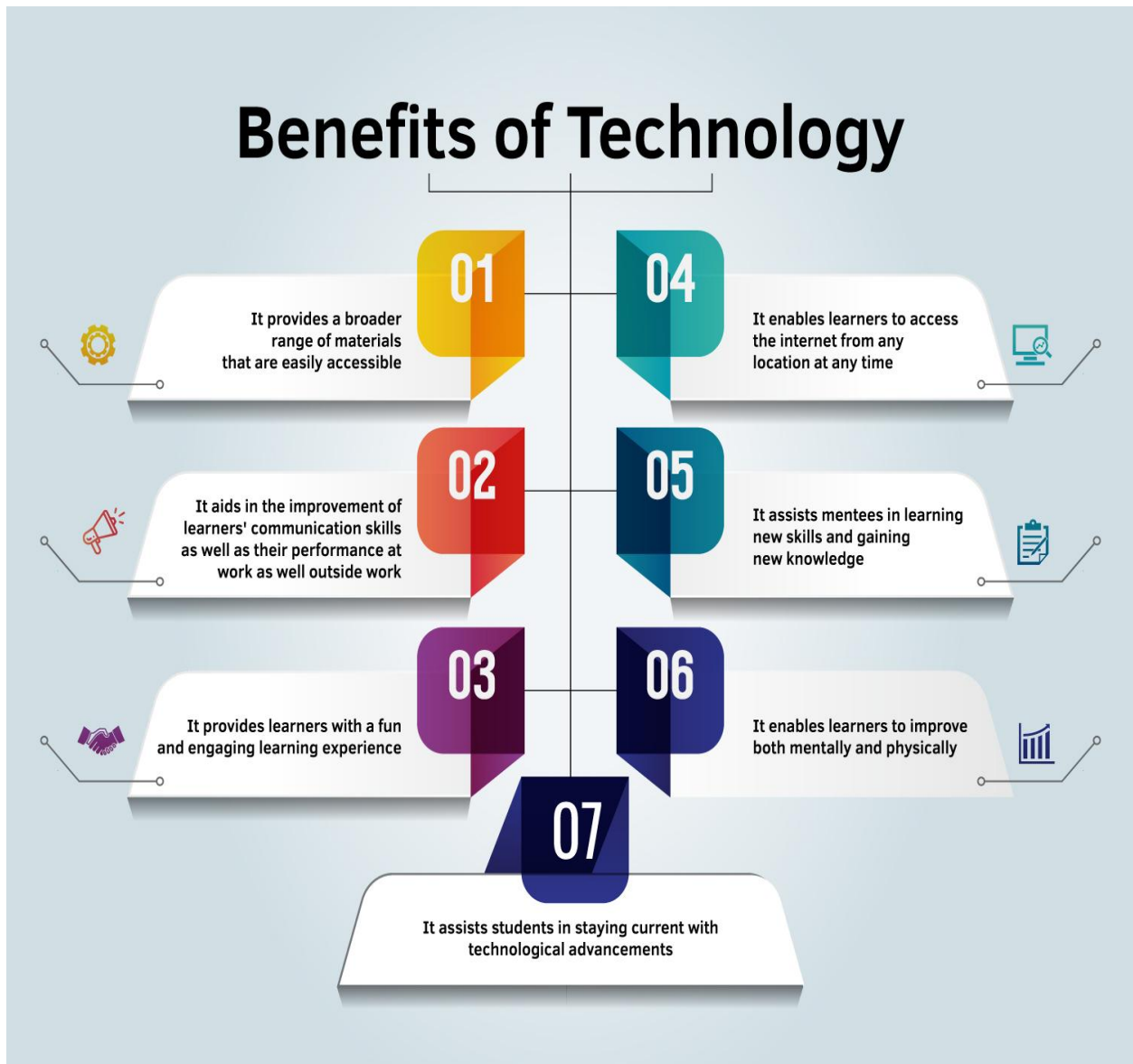
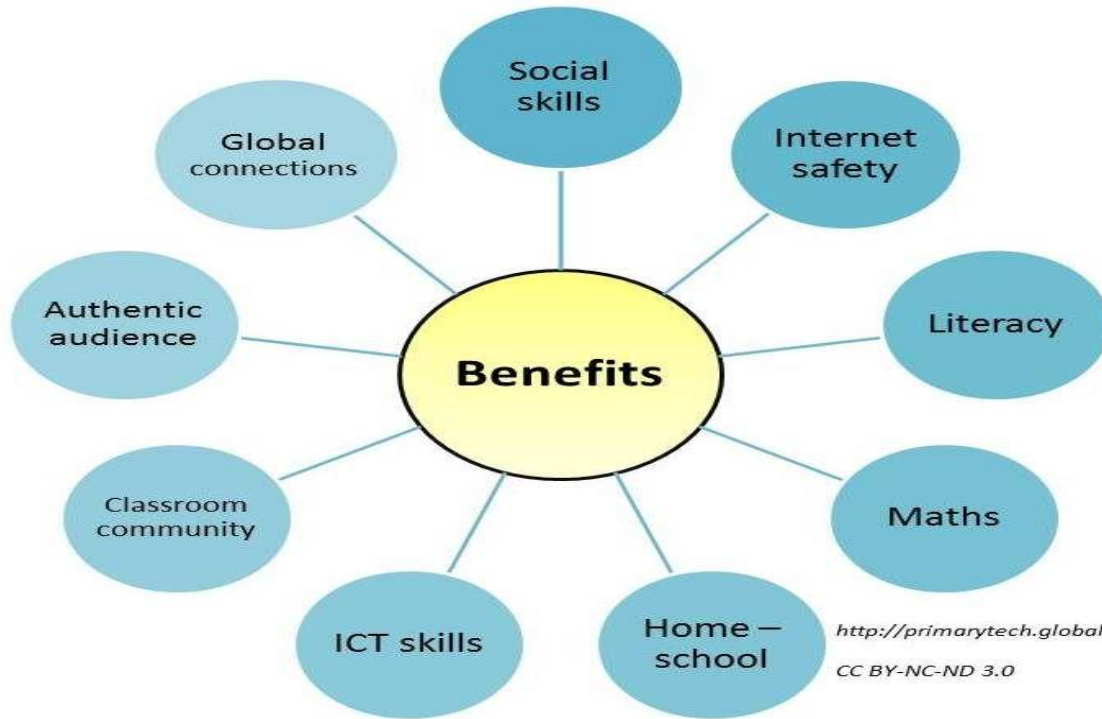


Figura 16.1 El sistema digestivo humano

Tiene 32 dientes permanentes que pertenecen a cuatro tipos diferentes (Dentición heterodonta), es decir: incisivos (I), caninos (C), premolares (PM) y molares (M). La disposición de los dientes en cada mitad de la mandíbula superior e inferior en el orden I, C, PM, M está representada por una fórmula dental que en los seres humanos es 2123 / 2123. La superficie dura de masticación de los dientes, compuesta de esmalte, ayuda a masticar los alimentos. La lengua es un órgano muscular móvil y libre adherido al piso de la cavidad bucal por el frenillo. La superficie superior de la lengua posee pequeñas proyecciones llamadas papilas, algunas de las cuales tienen papilas gustativas.

La cavidad oral conduce a la faringe, la cual sirve como un paso común para la comida y el aire. El esófago y la tráquea (tubo de viento) se abren hacia la faringe. Un colgajo cartilaginoso llamado epiglotis impide la entrada de alimentos en la glotis- apertura de la tubería de viento- durante la deglución. El esófago es un tubo delgado y largo que se extiende posteriormente a través del cuello, el tórax y el diafragma y conduce a una bolsa en forma de "J".



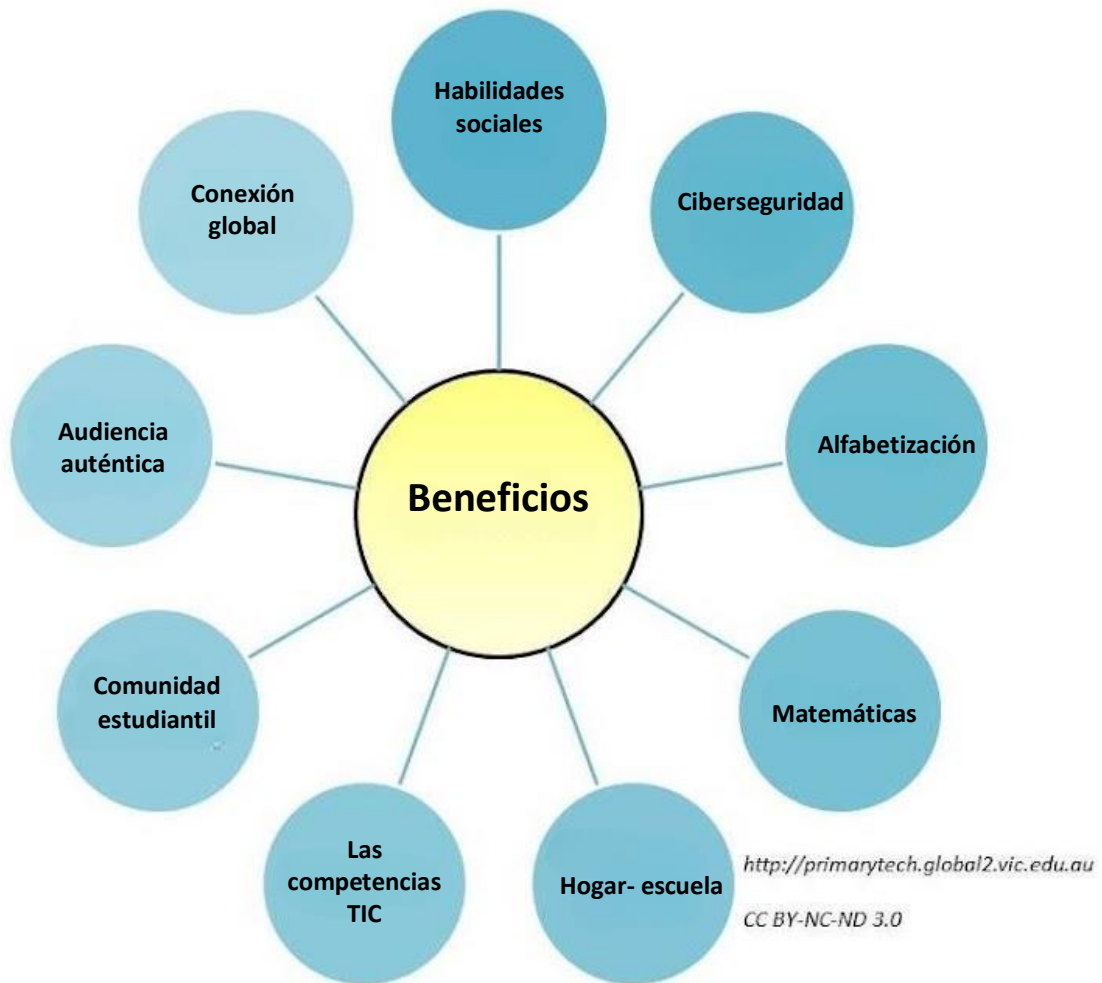


<http://primarytech.global2.vic.edu.au>
CC BY-NC-ND 3.0

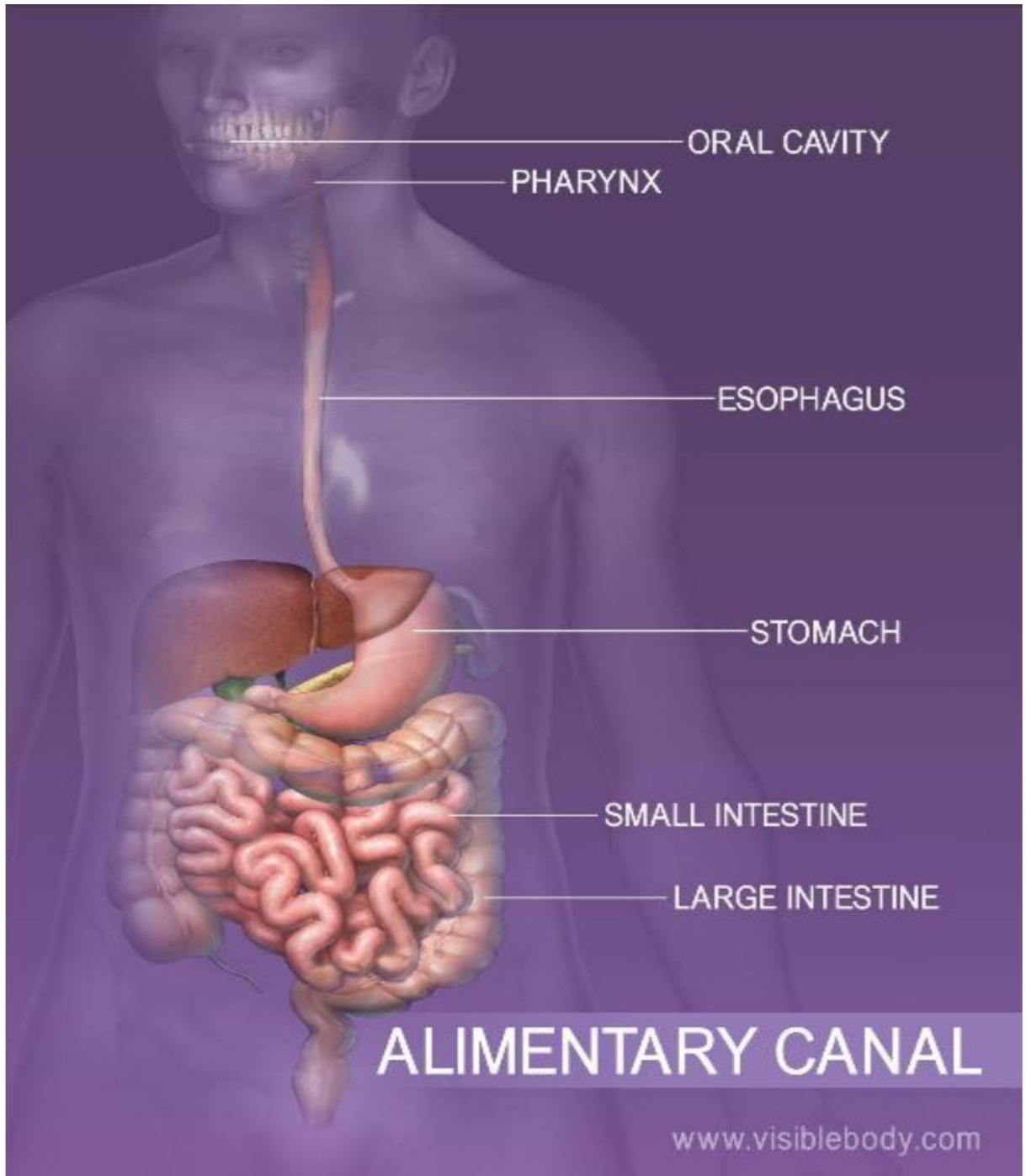


Los beneficios de la tecnología





Original



Translation

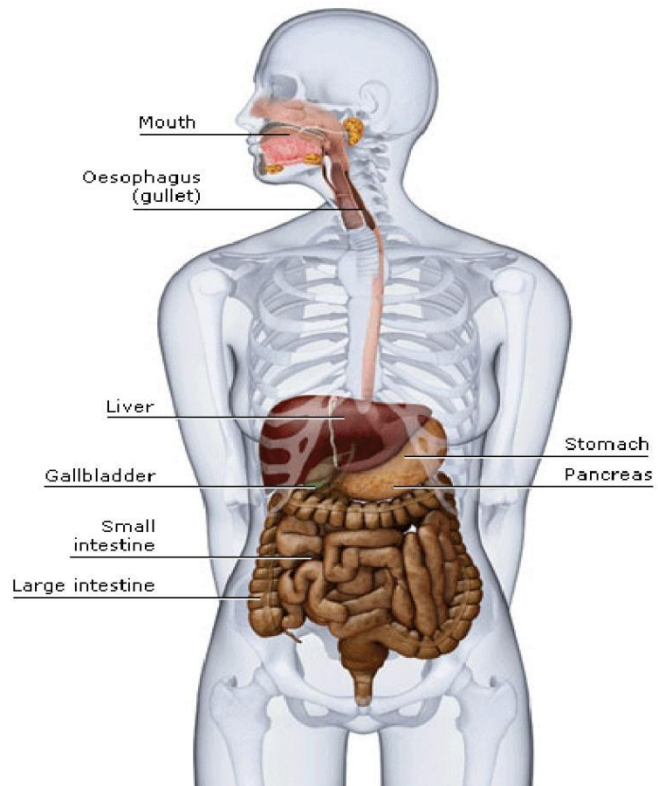


Original

The digestive system is one of the most clearly defined in the body.

It consists of a long passageway, the digestive tract, and associated glands.

These include the liver and pancreas, which are connected to the main tract by ducts, or tubes, and empty their products, such as enzymes, into the tract.

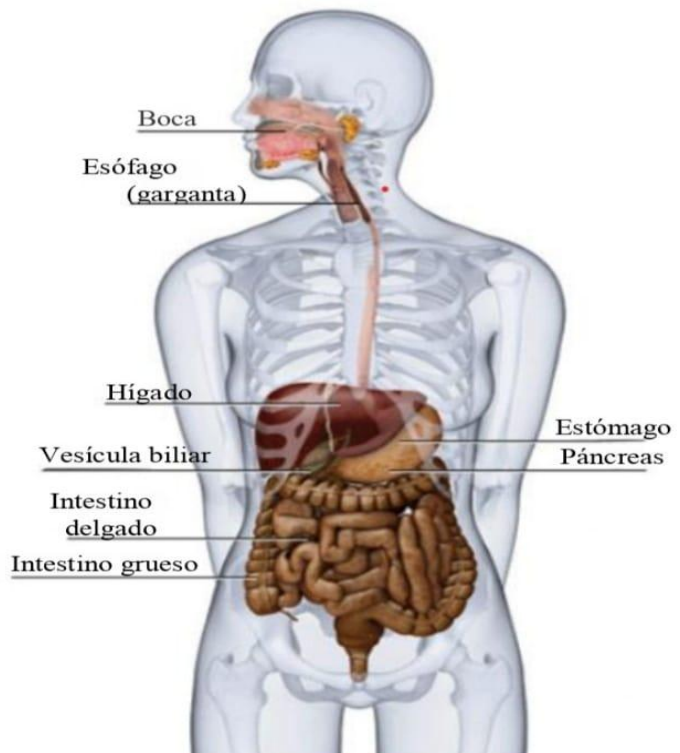


Translation

El sistema digestivo es uno de los más definidos en el cuerpo humano.

Consiste en un conducto largo, sistema gastrointestinal, y glándulas asociadas.

Entre estos están el hígado y el páncreas, que están conectados al tracto principal por conductos, tubos y vacían sus productos, como enzimas, en el conducto.



Learning to Transform Oneself and Society

Education for Sustainable Living

Policies and practices from around the world



Developing the ability to

- identify principles
- know oneself
- make critical, reflected decisions
- generate and implement new ideas
- solve conflicts
- be of service to others



Partnership for Education and Research
about Responsible Living

www.perlprojects.org



United Nations
Educational, Scientific and
Cultural Organization



UN Decade of Education for
Sustainable Development

Learning to transform oneself and society: Education for sustainable living

All around the world groups of informed, skilled and motivated people are striving to achieve more responsible ways of living. It is recognized that education is essential to achieve sustainable development for all. There is also a growing recognition that people everywhere need to acquire the knowledge and skills to change their consumption behavior and to become more creative and active citizens.

The question today is what policies and practices are needed to facilitate education for sustainable living and what lessons can be learned from the experiences already taking place in different countries.

This brochure is the second in a series which focus the formal education system as well as informal education and provides an overview of policies and practices from diverse countries to assist further action around the globe.



"... when the world decides to act it can dramatically alter the trajectory of hazardous trends that threaten human well-being"

U.N. Under-Secretary General and UNEP Executive Director, Achim Steiner,
commenting on statistics presented in the Global Environmental Outlook 5 report

Education for sustainable living cannot be postponed

“Business as usual” is an option many now realize is no longer viable. Many social structures fail to meet the needs of the people. And even existing financial systems are being questioned as to their equity and efficiency. To meet the demands of a rapidly changing world, citizens are needed who have learned how to learn, to reflect, and to initiate, adapt to and evaluate change not only within themselves but also in society.

Some aspects of education for sustainable living can be found in present day curricula, classrooms and informal educational initiatives. However, on the conceptual level, understanding of sustainable consumption based on sustainable human development is often vague, lacking insight into the values and principles motivating human activity. Course content is often disconnected and without the necessary foundation of updated scientific data. Practical approaches to the themes—approaches which combine theory and research with the students’ everyday lives—are few and far between. Most importantly, schools seldom focus on learning which enables students to develop self-awareness and the ability to contribute to constructive change.

How does education for sustainable living differ from existing educational programs?

Education for sustainable living consists of core life skills needed for all ages as well as specific environmental, consumer and civic skills for functioning in today’s global community. Education for sustainable living uses participatory, practical and personalized methods that also involve the local community.



Life skills which are needed include the ability to:

- **identify principles** which safeguard the basic values of integrity, honesty, compassion, and justice
- **know oneself** and cope with one’s emotions
- **make critical, reflected decisions** which take into consideration both short- and long term consequences, and the affects the decisions will have on others
- **generate and implement new ideas** which are socially and ecologically responsible
- **solve conflicts** peacefully and with empathy
- **be of service to others** by appreciating diversity and actively contributing to community development

The UN Decade of Education for Sustainable Development (2005-2014) led by UNESCO, endeavors to integrate the principles, values and practices of sustainable development into all levels and types of education and learning. Education for sustainable living is one important part of education for sustainable development.

The Marrakech Process is a global multi-stakeholder process initiated in 2003, to promote sustainable patterns of consumption and production (SCP) and work towards a 'Global Framework for Action on SCP', the so-called 10-Year Framework of Programmes on SCP.



Education for Sustainable Consumption (ESC) aims at providing knowledge, values and skills to enable individuals and social groups to become actors of change towards more sustainable consumption behaviors. The objective is to ensure that the basic needs of the global community are met, quality of life for all is improved, inefficient use of resources and environmental degradation are avoided. ESC is therefore about providing citizens with the appropriate information and knowledge on the environmental and social impacts of their daily choices, as well as workable solutions and alternatives. ESC integrates fundamental rights and freedoms including consumers' rights, and aims at empowering citizens for them to participate in the public debate and economy in an informed and ethical way.

Here and Now! Education for Sustainable Consumption, UNEP 2010, p.11

How can PERL assist?

As a key objective of the UN Decade on Education for Sustainable Development, mainstreaming education for sustainable consumption, through policy-making and pilot projects can only be done with the support and cooperation of governments, regional and international organizations and civil society organizations. PERL (The Partnership for Education and Research about Responsible Living) is an international network of experts, researchers, teachers and policy-makers (from over 140 institutions in more than 50 countries) that are developing methods, materials and guidelines to implement education for sustainable living.

Knowing what other regions are doing often stimulates ideas about how to initiate or further develop policies and practices in one's own country. PERL's global network can provide information on a wide variety of initiatives in different countries and settings. The process of establishing a public dialog involving stakeholders, the educational sector and the government is often a demanding one. PERL can offer advice based on previous experiences. PERL also has experienced partners to assist with adapting approaches, methods and materials to local conditions



What policies and practices are being used?

Countries have undertaken a variety of approaches to implement education for sustainable living. The examples shown in this brochure have been selected to cover different regions of the world. The following categories have been used to show policies and practices:

- **Personal development programs**
- **Creative arts**
- **Intergenerational activities**
- **Service oriented initiatives**
- **Grassroots campaigns**

What can be learned from current experiences?

The examples presented in this brochure show that there are many ways to start implementing education for sustainable living. Lessons can be learned from what has worked but it is just as important to learn from what has not worked. Experience shows that four factors are particularly important:

- 1. Cultural and historical context:** What works in one country or location may not work in another. It is important to look at the factors that have shaped the educational situation that exists in a given place, and to look for strengths to help implement educational initiatives.
- 2. Collaboration between civil society, the educational sector and government:** Various initiatives may have different leaders, but collaboration between stakeholder groups is essential to ensure that progress is made.
- 3. Encouraging creativity:** Learning to recognize, develop and implement creative solutions is essential for stimulating innovation.
- 4. Monitoring of initiatives:** Periodic monitoring is necessary so that essential themes are not missed, to track implementation progress and to identify weaknesses that need to be addressed.



• Personal development programs

Consumption is primarily about fulfilling basic needs—food, clothing, shelter, etc.—but it is also about identity creation, social relationships and status. Learning to recognize the drivers behind our consumption patterns and developing the strength of character to make critical, knowledge-based, socially responsible decisions about how we interact with the market are vital processes for the emergence of aware, independent and empathic individuals. Numerous programs for furthering responsible, sustainable living focus on values, personal development and positive social interaction.



Worldwide

This is our Time¹

Time seeks effective and innovative ways to enable young people from many different cultures and countries to meet each other in the virtual village, to interact and communicate “face to face” on current issues such as sustainable development, rights of the child, peace, the intercultural dialogue, tolerance and related topics of global concern. Books, the internet and the media show and teach us a lot about other countries and its peoples. But it is in meeting and interacting with the ‘locals’ a culture comes to life. Videoconferencing offers youth the unique opportunity to meet their peers through a live video-link between two or more schools. During a 24-hour learning marathon, schools from all time zones and both hemispheres are simultaneously

online. They take part in the intercultural interactive game ‘Unite the Nations’ through the videoconferences. *Time* enables youth not only to get to know each other, but also sets up and ‘broadcasts’ live debates. Unite the Nations challenges students to take a closer look at their own culture as well as foreign cultures.

Latin America

The Earth Charter Initiative²

The Earth Charter courses contribute to integrating into formal education and life-long learning the knowledge, values and skills needed for a sustainable way of life. The content is extensive covering many diverse aspects of sustainable development. Some of the outcomes which the courses aim to achieve and which are directly related to personal development are:

- understanding interconnectedness, interdependence and systems thinking;
- respect earth and life in all its diversity and the treatment of all living beings with respect and consideration;

¹ <http://www.timeproject.org/>

² www.earthcharter.org/

- care for community of life with understanding, compassion and love;
- contributing to the building of democratic societies that are just, participatory, sustainable, and peaceful;
- affirmation of gender equality and equity as prerequisites to sustain development;
- upholding the right of all, without discrimination, to a natural and social environment supportive of human dignity, bodily health, and spiritual well-being, with special attention to the rights of indigenous peoples and minorities;
- strengthening democratic institutions at all levels, and providing transparency and accountability in governance, inclusive participation in decision making, and access to justice;
- promotion of a culture of tolerance, non violence, and peace;
- universal responsibility (shared and differentiated responsibility).



Earth Charter courses and other activities have been held throughout Latin America especially in: Argentina, Belize, Bolivia, Brazil, Chile, Colombia, Costa Rica, Cuba, Curacao, Dominican Republic, Ecuador, Guatemala, Honduras, Mexico, Peru, Trinidad And Tobago, and Venezuela.

Egypt

Walk for the Nile: Character Building for Environmental Awareness: ³

The study of the impact of marketing trends on teens has led countries and international organizations, such as the World Health Organization (WHO), to call for regulating marketing practice in respect to children. International schools have reacted by providing character building programs which include projects aiming at raising awareness about the hazards of over-consumption from socio-psychological as well as from environmental and social perspective. One example of environmental campaigns in Egyptian schools are the campaigns conducted on school level by Hayah International Academy. The school involves multiple stakeholders in its initiatives, including parents, corporates/private sector, and public policy makers. The campaigns include the “Go Green” campaign but also the notable “Walk for a Cause” campaign which collected donations for preservation of the Nile water.

³ www.hayahacademy.com/home.aspx?ItemID=225013&RootID=2250



• Creative arts

The dilemmas connected to sustainable consumption are not new, only more serious and urgent. Music, art, drama and literature are important parts of the commercial world. They can also be a valuable part of the learning process as means of describing either dilemmas, information or suggested solutions. Classical literature, as well as modern literature, has dealt with the majority of ESC themes and reading and discussing relevant books, articles, short stories, poems, etc are important methods of learning about sustainable consumption.

France

Association Pour la Terre ⁴

The mission of the French nonprofit Association Pour la Terre is educating children and young people through music and musically related events related to sustainable development. Since 2001 it has focused on holding tree planting events for 6 to 12 year old children throughout the world, with environmental songs and art, in collaboration with major forest organizations such as the USDA Forest Service, National Park Service, and French ONF. Pour la Terre was requested to produce a CD of music for children and young people along with an accompanying school kit presenting each song and sustainable development in general. The kits were made available to children in over 7660 educational facilities in over 180 countries. Pour la Terre amassed the support and participation of major international artists – from STING, Santana, Mana, Yannick Noah, Youssou N’Dour, Stereophonics, the John Butler Trio and Raffi, to Maria Muldaur, Tokiko Kato, Buzy, Kitaro, the Doobie Brothers, Shana Morrison, Mickey3, Dand Earth Mama.



Colombia

Women weavers of fique ⁵

DESIS (Design for Social Innovation towards Sustainability) is a network of design labs, based in design schools and design-oriented universities, actively involved in promoting social innovation as part of the design profession and as a tool for sustainability, and for strengthening social fabric by involving students and the local communities. Santa Barbara town is located south-west of Medellín in Columbia. There, a community of women in the area has been involved in the production and transformation of fique (which

is made of the maguey tree leaves) as kind of art. The community is consolidating this community-based enterprise to become an autonomous and sustainable organization.

⁴ www.pourlaterre.org

⁵ <http://www.desis-network.org/content/upb-universidad-pontifica-bolivariana-desis-lab-columbia>

• Intergenerational activities

Education for sustainable consumption is not only an activity for teachers and students alone. It is an important part of informal life-long learning and is carried out in the family, the local community and informal educational settings. It involves bridging gaps between generations by identifying common values, setting goals together and promoting interaction and cooperation at the community level. ESC respects diversity of culture and choice of lifestyle. ESC encourages listening to, learning from and caring for knowledge and ways of being which may be different from our own. ESC aims at finding viable solutions built on both innovation and traditional knowledge.



Thailand

Eco-school ⁶

The school strengthening for Sustainable Livelihood development. The conceptual framework of Eco-school was intended to construct knowledge management process focusing on problems based on local community with the collaboration between the students, teachers, schools, families and communities. The outcome from the activities created a set of a clear step knowledge which resolved the com-

munity's problems by similar practices. Management processes starts from creating the interaction in their community to acknowledge problems that occurred among various parties. When problems were recognized, the science education and social study were applied as a tool for analysis. Then, the details of the problems were studied. Troubleshooting process is a set of knowledge acquired from the synthesis. Such knowledge can be brought to rationally study the problems or any interesting issues. This interactive learning encourages learners to understand the problem, initiate problem solving process, create project plan, and implement the task. The PDCA (Plan-Do-Check-Act) was primarily used as a tool in systematic working in order to effectively create learning skill.

⁶ <http://enviroscope.iges.or.jp/modules/envirolib/view.php?docid=2660>

Indonesia

ADIWIYATA Program (on EE learning school/green school) ⁷

The Ministry of Environment initiated the Adiwiyata program in 2006. The program structure is for schools to develop a learning model with content on the living environment, either integrated into the core curriculum or defined as special activities. The main goal of the project is to create good conditions for schools to become places of learning & awareness of citizens of schools (teachers, students & other workers), so in the future citizens of these schools can participate in charge of protect and manage the environment & sustainable development. Schools work together to conduct research and develop teaching materials on both global and local environmental issues. The learning approach is participatory and activity-based learning. And partnership building with local government, private companies and NGOs is encouraged. The program also has an award program for schools who have made major achievements in adoption of “green” curriculum, participation in community actions and improvements of school infrastructure.



Japan

Household Eco-account Book ⁸

One of the specific areas of interest in Japan is the reduction of household CO₂ emissions. “Household Eco-account Book” projects can be identified promoting ESC on this interest. The project encourages families to track their resource usage and waste production and enables them to directly see their progress in reducing household CO₂ emissions. This project was initially promoted by MOE in 1999 through the publication of guidelines, but it has been further implemented by local councils, electric companies, and corporate employers.

“ Each and every one of us can make changes in the way we live our lives and become part of the solution [to climate change] ”

‘An Inconvenient Truth’ (2006)

⁷ <http://enviroscope.iges.or.jp/modules/envirolib/view.php?docid=2660>

⁸ http://www.env.go.jp/policy/edu/desd/39key_ideas_en-1.pdf

• Service oriented initiatives

Education for sustainable consumption contributes to the integration of democratic ideals with the personal aspirations of the individual. It involves knowing about and being able to exercise the responsibilities of a citizen as well as the specific rights of a consumer. It includes learning how to help, share and be of assistance to others. ESC can be taught in part as community-involvement service projects. “There are many best practices that develop respect for a non-discriminatory, gender-sensitive world; act to achieve social solidarity and international understanding; learn to live sustainably; respect and protect the earth and its environment; adopt behaviors and practices that restrain and minimize our ecological footprint on the world around us – without depriving us of opportunities for development and fulfillment.”⁹

Turkey

Kardelenler : Snowdrops¹⁰

As an NGO, Cagdas Yasami Destekleme Dernegi (CYDD) has been aware of the problems of the limited enrollment of girls as early as 1997 and has started a scholarship project for girls' education to motivate families with economic difficulties to send their daughters to school as well as to raise awareness about the importance of girls' education for gender equality. Until now, a total of 54,344 girls have benefited from this scholarship project. This umbrella scholarship project was supported by various corporate partners, media and individuals under various titles. “Snowdrops” is a project supported by Turkcell which is Turkey's leading GSM operator. “Daddy Send me to School” is a co-project with Dogan Media group and “I have a daughter in Anatolia who is going to be a teacher” is a project supported by individuals and also by various corporate partners as community-involvement service projects. The media and corporate partners also have done a lot of publicity in cooperation with CYDD to make public aware of the need to educate girls and also raise further funds for CYDD projects. The scholarship projects are producing a growing number of sub-projects, such as local tutoring programs, trips to other parts of the country, mentorship programs for self development to name a few.



⁹ Combes B. The UN Decade of Education for Sustainable Development 2005 – 2014 p.4

¹⁰ <http://www.cydd.org.tr/projeler.asp>

Germany

Fair Trade International ¹¹

Fairtrade International is a global organization working to secure a better deal for farmers and workers in developing countries by coordinating Fairtrade at an international level. The FAIR-TRADE Mark offers informed consumers citizen a positive way to buy products in solidarity with those who produced them. Buying Fairtrade products helps producers to improve their lives and invest in their future. Fairtrade strives to protect workers' rights, enable fair and decent working conditions and ensure freedom from forced labour, including the elimination of exploitative child labor. It also facilitates coping with climate change and encourages sustainability. Thanks to the Fairtrade Premium paid to their community's Fairtrade cooperative, SCFCU, students in Ethiopia could go to school for example. In Tanzania, Kagera Cooperative Union (KCU) also uses part of the Fairtrade income to invest in the three schools for the children of the coffee farmer villages. By using the Fairtrade Premium they hired more teachers and offered pupils more nutritious school lunches.



- **Grassroots campaigns**

Sustainable consumption issues are complex and often controversial. Education for sustainable living seeks to help learners become conscious of civil society's power to initiate alternative ways of thinking and acting. It imparts the ability not only to envision alternative futures but to create reasonable paths of action leading to these. It encourages concrete actions.

Republic Of Korea

Green Shop Movement ¹²

The first movement was started in the city of Gwacheon, Korea in 1992 for resource management and environmental protection by encouraging citizens' sustainable consumption pattern. It is noticeable that this movement was triggered by community members, not initiated by government, and resulted in opening a shop titled "Green Shop". The original aim of this shop was to encourage citizens' participation in exchanging daily life items which they did not use anymore but that were still in good condition for the purpose of practicing sustainable consumption in their daily life. This movement received a great response not only from the community members but also the local government as it showed how an ordinary citizen can incorporate new beliefs regarding consumption into practical behaviour. It is also notable that an education programme is provided to community members whenever Green Shops open in a new city or province in order to increase their awareness and knowledge towards sustainable consumption and enable them to take actual action. This expanded education-oriented activity indicates an evolution of the Green Shop goals over the last two decades from simple recycling or energy saving activities into creating a culture of sustainable community living. In addition, many of the reports and online dialogues on the Green Shop Movement web-site indicates communicating with and contributing to a local community as a key factor for achieving maintenance.

¹¹ <http://www.fairtrade.net/>

¹² http://greenshop.or.kr/sub01_1.html

Aprender a transformarse a sí mismo y a la sociedad

Educación para una vida sostenible

Políticas y prácticas de todo el mundo



Desarrollar la capacidad de

- **identificar principios**
- **conocerse a uno mismo**
- **tomar decisiones críticas y reflexivas**
- **generar e implementar nuevas ideas**
- **solucionar conflictos**

Aprender a transformarse a sí mismo y a la sociedad: Educación para una vida sostenible

En todo el mundo, grupos de personas informadas, capacitadas y motivadas se esfuerzan por lograr formas de vida más responsables. Se reconoce que la educación es esencial para lograr el desarrollo sostenible para todos. También hay un creciente reconocimiento de que las personas de todo el mundo necesitan adquirir los conocimientos y habilidades para cambiar su comportamiento de consumo y convertirse en ciudadanos más creativos y activos.

La pregunta hoy es qué políticas y prácticas se necesitan para facilitar la educación para una vida sostenible y qué lecciones se pueden aprender de las experiencias que ya tienen lugar en diferentes países. Este folleto es el segundo de una serie que se centra en el sistema de educación formal, así como en la educación informal, y proporciona una visión general de las políticas y prácticas de diversos países para ayudar a adoptar nuevas medidas en todo el mundo.



"... cuando el mundo decide actuar, puede alterar de manera drástica la trayectoria de las tendencias peligrosas que amenazan el bienestar humano"

El Subsecretario General de las Naciones Unidas y Director Ejecutivo del PNUMA, Achim Steiner, comentando las estadísticas presentadas en el informe Perspectivas del Medio Ambiente Mundial 5

La educación para una vida sostenible no se puede posponer

"Lo de siempre" es una opción que muchos ahora se dan cuenta de que ya no es viable. Muchas estructuras sociales no satisfacen las necesidades de las personas. E incluso los sistemas financieros existentes están siendo cuestionados en cuanto a su equidad y eficiencia. Para satisfacer las demandas de un mundo que cambia de manera rápida, se necesitan ciudadanos que hayan aprendido a aprender, reflexionar, iniciar, adaptarse y evaluar el cambio no solo dentro de sí mismos sino también en la sociedad.

Algunos aspectos de la educación para una vida sostenible se pueden encontrar en los planes de estudio actuales, las aulas y las iniciativas educativas informales. Sin embargo, a nivel conceptual, la comprensión del consumo sostenible basado en el desarrollo humano sostenible a menudo es vaga y carece de una idea de los valores y principios que motivan la actividad humana. El contenido del curso a menudo está desconectado y sin la base necesaria de datos científicos actualizados. Los enfoques prácticos de los temas, enfoques que combinan la teoría y la investigación con la vida cotidiana de los estudiantes, son pocos y distantes entre sí. Lo más importante es que las escuelas rara vez se centran en el aprendizaje que permite a los estudiantes desarrollar la autoconciencia y la capacidad de contribuir al cambio constructivo.

¿En qué se diferencia la educación para una vida sostenible de los programas educativos existentes?

La educación para una vida sostenible consiste en habilidades básicas para la vida necesarias para todas las edades, así como habilidades ambientales, de consumo y cívicas específicas para funcionar en la comunidad global actual. La educación para una vida sostenible utiliza métodos participativos, prácticos y personalizados que también involucran a la comunidad local.



Las habilidades para la vida que se necesitan incluyen la capacidad de:

- **identificar principios** que salvaguarden los valores básicos de integridad, honestidad, compasión y justicia
- **conocerse a sí mismo** y hacer frente a las propias emociones
- **tomar decisiones críticas y reflejadas** que tengan en cuenta las consecuencias a corto y largo plazo, y los efectos que las decisiones tendrán en los demás
- **generar e implementar nuevas ideas** que sean sociales, ecológicas y responsables
- **resolver conflictos** de manera tranquila y con empatía
- **estar al servicio de los demás** apreciando la diversidad y contribuyendo de forma activa

El Decenio de las Naciones Unidas de la Educación para el Desarrollo Sostenible (2005-2014), dirigido por la UNESCO, se esfuerza por integrar los principios, valores y prácticas del desarrollo sostenible en todos los niveles y tipos de educación y aprendizaje. La educación para una vida sostenible es una parte importante de la educación para el desarrollo sostenible.

El Proceso de Marrakech es un proceso global de múltiples partes interesadas iniciado en 2003, para promover patrones sostenibles de consumo y producción (CPS) y trabajar hacia un "Marco de Acción Global sobre CPS", el llamado Marco Decenal de Programas sobre CPS.



La Educación para el Consumo Sostenible (ESC) tiene como objetivo proporcionar conocimientos, valores y habilidades para permitir que las personas y los grupos sociales se conviertan en actores de cambio hacia comportamientos de consumo más sostenibles. El objetivo es garantizar que se satisfagan las necesidades básicas de la comunidad global, se mejore la calidad de vida para todos, se evite el uso ineficiente de los recursos y la degradación ambiental. Por lo tanto, ESC se trata de proporcionar a los ciudadanos la información y el conocimiento adecuados sobre los impactos ambientales y sociales de sus elecciones diarias, así como soluciones y alternativas viables. ESC integra los derechos y libertades fundamentales, incluidos los derechos de los consumidores, y tiene como objetivo empoderar a los ciudadanos para que participen en el debate público y la economía de una manera informada y ética.

Aquí y ahora! Educación para el consumo sostenible, PNUMA 2010, p.11

¿Cómo puede ayudar PERL?

Como objetivo clave del Decenio de las Naciones Unidas sobre la Educación para el Desarrollo Sostenible, la integración de la educación para el consumo sostenible, a través de la formulación de políticas y proyectos piloto, solo puede hacerse con el apoyo y la cooperación de los gobiernos, las organizaciones regionales e internacionales y la sociedad civil. PERL, por sus siglas en inglés (La Alianza para la Educación y la Investigación de la Vida Sostenible) es una red internacional de expertos, investigadores, docentes y responsables políticos (de más de 140 instituciones en más de 50 países) que están desarrollando métodos, materiales y directrices para implementar la educación para una vida sostenible.

Saber lo que están haciendo otras regiones a menudo estimula ideas sobre cómo iniciar o desarrollar políticas y prácticas en el propio país. La red global de PERL puede proporcionar información sobre una amplia variedad de iniciativas en diferentes países y entornos. El proceso de establecer un diálogo público que involucre a las partes interesadas, el sector educativo y el gobierno es a menudo exigente. PERL puede ofrecer consejos basados en experiencias anteriores. PERL también cuenta con socios experimentados para ayudar a adaptar los enfoques, métodos y materiales a las condiciones locales



¿Qué políticas y prácticas se están utilizando?

Los países han adoptado una variedad de enfoques para implementar la educación para una vida sostenible. Los ejemplos que se muestran en este folleto han sido seleccionados para cubrir diferentes regiones del mundo.

- Programa de desarrollo personal
- Arte Creativo
- Actividades intergeneracionales
- Iniciativas orientadas al servicio
- Campañas de base

¿Qué se puede aprender de las experiencias actuales?

Los ejemplos presentados en este folleto muestran que hay muchas maneras de comenzar a implementar la educación para una vida sostenible. Se pueden aprender lecciones de lo que ha funcionado, pero es igual de importante aprender de lo que no ha funcionado. La experiencia muestra que cuatro factores son importantes en particular :

1. **Contexto cultural e histórico:** lo que funciona en un país o lugar puede no funcionar en otro. Es importante observar los factores que han dado forma a la situación educativa que existe en un lugar determinado y buscar fortalezas para ayudar a implementar iniciativas educativas.
2. **Colaboración entre la sociedad civil, el sector educativo y el gobierno:** Varias iniciativas pueden tener diferentes líderes, pero la colaboración entre los grupos de partes interesadas es esencial para garantizar que se avance.
3. **Fomentar la creatividad:** Aprender a reconocer, desarrollar e implementar soluciones creativas es esencial para estimular la innovación.
4. **Seguimiento de iniciativas:** Es necesario un seguimiento periódico para que no se pasen por alto temas esenciales, para realizar un seguimiento del progreso de la implementación e identificar las debilidades que deben abordarse.



● Programa de desarrollo personal

El consumo se trata de satisfacer las necesidades básicas (alimentos, ropa, vivienda, etc.) siendo éstas las razones principales, pero también se trata de la creación de identidad, las relaciones sociales y el estatus. Aprender a reconocer los impulsores detrás de nuestros patrones de consumo y desarrollar la fuerza de carácter para tomar decisiones críticas, basadas en el conocimiento y socialmente responsables sobre cómo interactuamos con el mercado son procesos vitales para el surgimiento de individuos conscientes, independientes y empáticos. Numerosos programas para promover una vida responsable y sostenible se centran en los valores, el desarrollo personal y la interacción social positiva.



A nivel mundial

Este es nuestro tiempo¹

Busca formas efectivas e innovadoras de permitir que los jóvenes de muchas culturas y países diferentes se reúnan en la aldea virtual, interactúen y se comuniquen "cara a cara" sobre temas actuales como el desarrollo sostenible, los derechos del niño, la paz, el diálogo intercultural, la tolerancia y temas relacionados de interés mundial. Los libros, internet y los medios de comunicación nos muestran y enseñan mucho sobre otros países y sus pueblos. Pero es al conocer e interactuar con los "lugareños" que una cultura cobra vida. Las videoconferencias ofrecen a los jóvenes la oportunidad única de conocer a sus compañeros a través de un enlace de video en vivo entre dos o más escuelas. Durante una maratón de aprendizaje de 24 horas, las escuelas de todas las zonas horarias y ambos hemisferios son de manera simultánea en línea.

Participan en el juego interactivo intercultural 'Unite the Nations' a través de las videoconferencias. El tiempo permite a los jóvenes no solo conocerse, sino también organizar y "transmitir" debates en vivo. Unite the Nations desafía a los estudiantes a echar un vistazo más de cerca a su propia cultura, así como a las culturas extranjeras.

América Latina

La Iniciativa de la Carta de la Tierra²

Los cursos de la Carta de la Tierra contribuyen a integrar en la educación formal y el aprendizaje permanente los conocimientos, valores y habilidades necesarios para un estilo de vida sostenible. El contenido es extenso y cubre muchos aspectos diversos del desarrollo sostenible. Algunos de los resultados que pretenden alcanzar los cursos y que están directamente relacionados con el desarrollo personal son:

- comprender la interconexión, la interdependencia y el pensamiento sistémico;
- respetar la tierra y la vida en toda su diversidad y el tratamiento de todos los seres vivos con respeto y consideración;

¹<http://www.timeproject.org/>

²www.earthcharter.org/

- Cuidar de la comunidad de vida con comprensión, compasión y amor;
- Contribuir a la construcción de sociedades democráticas justas, participativas, sostenibles y pacíficas;
- Afirmación de la igualdad de género y la equidad como requisitos previos para el desarrollo sostenible;
- Defender el derecho de todos, sin discriminación, a un entorno natural y social que propicie la dignidad humana, la salud corporal y el bienestar espiritual, prestando especial atención a los derechos de los pueblos indígenas y las minorías;
- Fortalecimiento de las instituciones democráticas a todos los niveles, y *обеспечение* de la transparencia y la rendición de cuentas en la gobernanza, la participación inclusiva en la toma de decisiones y el acceso a la justicia;
- Promoción de una cultura de tolerancia, no violencia y paz;
- Responsabilidad universal (responsabilidad compartida y diferenciada).



Los cursos y otras actividades de la Carta de la Tierra se han llevado a cabo en toda América Latina, especialmente en: Argentina, Belice, Bolivia, Brasil, Chile, Colombia, Costa Rica, Cuba, Curazao, República Dominicana, Ecuador, Guatemala, Honduras, México, Perú, Trinidad y

Egipto

Caminata por el Nilo: Formación de Carácter para la Conciencia Ambiental: 3

El estudio del impacto de las tendencias de marketing en los adolescentes ha llevado a los países y organizaciones internacionales, como la Organización Mundial de la Salud (OMS), a pedir la regulación de las prácticas de marketing dirigidas a los niños. Las escuelas internacionales han reaccionado ofreciendo programas de formación de carácter que incluyen proyectos cuyo objetivo es concienciar sobre los peligros del consumo excesivo desde una perspectiva sociopsicológica, ambiental y social. Un ejemplo de campañas medioambientales en las escuelas egipcias son las que lleva a cabo la Hayah International Academy a nivel escolar. La escuela involucra a múltiples partes interesadas en sus iniciativas, incluidos padres, empresas/sector privado y responsables de políticas públicas. Las campañas incluyen la iniciativa "Go Green" (Ponte Verde) y la destacable "Caminata por una Causa" que recaudó donaciones para la conservación del agua del Nilo.

¹ www.hayahacademy.com/home.aspx?ItemID=225013&RootID=2250



• Artes creativas

Los dilemas relacionados con el consumo sostenible no son nuevos, solo que se han vuelto más graves y urgentes. La música, el arte, el teatro y la literatura son componentes importantes del mundo comercial. También pueden ser un recurso valioso en el proceso de aprendizaje, ya que sirven como medios para describir dilemas, brindar información o sugerir soluciones. La literatura clásica, así como la moderna, ha abordado la mayoría de los temas del consumo sostenible (ESC, por sus siglas en inglés). Por lo tanto, leer y discutir libros, artículos, cuentos, poemas, etc. relevantes son métodos importantes para aprender sobre el consumo sostenible.

Francia

Asociación por la tierra ⁴

Association Pour la Terre, una organización francesa sin fines de lucro, tiene como misión educar a niños y jóvenes sobre el desarrollo sostenible a través de la música y eventos musicales relacionados. Desde el año 2001, se han centrado en organizar plantaciones de árboles para niños de 6 a 12 años en todo el mundo. Estos eventos incorporan canciones y arte ambiental, y se realizan en colaboración con importantes organizaciones forestales como el Servicio Forestal de USDA, el Servicio de Parques Nacionales de Estados Unidos y la Oficina Nacional de Bosques de Francia (ONF).



Colombia

Las tejedoras de fique ⁵

DESIS (Diseño para la Innovación Social hacia la Sostenibilidad) es una red de laboratorios de diseño, con sede en escuelas de diseño y universidades orientadas al diseño. Se involucran activamente en promover la innovación social como parte de la profesión del diseño y como herramienta para la sostenibilidad. También trabajan para fortalecer el tejido social al involucrar a estudiantes y comunidades locales.

En el pueblo de Santa Bárbara, ubicado al suroeste de Medellín en Colombia, una comunidad de mujeres se ha dedicado a la producción y transformación del fique (una fibra natural extraída de las hojas de la planta de agave) como una forma de arte. Esta comunidad está consolidando su empresa local para convertirse en una organización autónoma y sostenible

⁴ www.pourlaterre.org

⁵ <http://www.desis-network.org/content/upb-universidad-pontifica-bolivariana-desis-lab-columbia>

Actividades intergeneracionales para el consumo sostenible

La educación para el consumo sostenible no es solo una actividad para docentes y estudiantes. Es una parte importante del aprendizaje informal a lo largo de la vida y se lleva a cabo en la familia, la comunidad local y entornos educativos informales. Implica acortar la brecha entre generaciones identificando valores comunes, estableciendo metas conjuntas y promoviendo la interacción y la cooperación a nivel comunitario.

El consumo sostenible (CS) respeta la diversidad cultural y la elección del estilo de vida. Fomenta la escucha, el aprendizaje y el cuidado de los conocimientos y formas de ser que pueden ser diferentes a los nuestros. El CS tiene como objetivo encontrar soluciones viables basadas tanto en la innovación como en el conocimiento tradicional.



Escuela Ecológica Tailandia 6

Fortalecimiento para el Desarrollo Sostenible de la Vida. La Escuela Ecológica Tailandia 6 se centra en fortalecer el desarrollo de medios de vida sostenibles. El marco conceptual de la Escuela Ecológica se diseñó para construir un proceso de gestión del conocimiento centrado en los problemas de la comunidad local, con la colaboración de estudiantes, profesores, escuelas, familias y comunidades.

Las actividades crean un conjunto de conocimientos claros y paso a paso que resuelven los problemas de la comunidad mediante prácticas similares.

El proceso de gestión comienza por fomentar la interacción en la comunidad para identificar los problemas que se presentan entre las distintas partes. Una vez reconocidos los problemas, se aplican la educación científica y los estudios sociales como herramientas de análisis para estudiarlos en detalle. El proceso de resolución de problemas es un conjunto de conocimientos adquiridos a partir de la síntesis. Estos conocimientos se pueden utilizar para estudiar racionalmente los problemas o cualquier asunto de interés.

Este aprendizaje interactivo anima a los estudiantes a comprender el problema, iniciar el proceso de resolución, crear un plan de proyecto e implementar la tarea. El ciclo PDCA (Planificar-Hacer-Verificar-Actuar) se utiliza principalmente como una herramienta de trabajo sistemático para crear habilidades de aprendizaje de manera efectiva.

Programa Adiwiyata: Escuelas Verdes en Indonesia

El Ministerio de Medio Ambiente inició el programa Adiwiyata en el año 2006. La estructura del programa se basa en que las escuelas desarrollen un modelo de aprendizaje con contenido sobre el medio ambiente vivo. Este contenido puede integrarse en el currículo principal o definirse como actividades especiales.

El objetivo principal del proyecto es crear las condiciones adecuadas para que las escuelas se conviertan en lugares de aprendizaje y conciencia ambiental para todos los ciudadanos de la escuela (profesores, estudiantes y demás personal). De esta forma, en el futuro, los egresados de estas escuelas podrán participar activamente en la protección y gestión del medio ambiente y el desarrollo sostenible.

Las escuelas trabajan en conjunto para realizar investigaciones y desarrollar materiales didácticos sobre problemas ambientales locales y globales. El enfoque de aprendizaje es participativo y basado en actividades. También se fomenta la creación de alianzas con el gobierno local, empresas privadas y ONGs.



Japon

Libro de Cuentas Ecológicas del Hogar 8

Una de las áreas de interés específicas en Japón es la reducción de las emisiones de CO₂ en los hogares. Para promover el Consumo Sostenible (CS) en este aspecto, se han identificado proyectos como el "Libro de Cuentas Ecológicas del Hogar". Este proyecto anima a las familias a llevar un registro de su consumo de recursos y la producción de residuos, permitiéndoles ver directamente su progreso en la reducción de las emisiones de CO₂ del hogar.

odos y cada uno de nosotros podemos hacer cambios en nuestra forma de vida y ser parte de la solución al Cambio climático]. 'An Inconvenient Truth' (2006)

⁵ <http://enviroscope.iges.or.jp/modules/envirolib/view.php?docid=2660>

⁶ http://www.env.go.jp/policy/edu/desd/39key_ideas_en-1.pdf

• Iniciativas orientadas al servicio

La educación para el consumo sostenible contribuye a la integración de los ideales democráticos con las aspiraciones personales del individuo. Implica conocer y ejercer las responsabilidades de un ciudadano, así como los derechos específicos de un consumidor. Incluye aprender a ayudar, compartir y prestar asistencia a los demás. La ECS se puede enseñar en parte como proyectos de servicio comunitario. "Existen muchas buenas prácticas que desarrollan el respeto por un mundo no discriminatorio y sensible al género; actúan para lograr la solidaridad social y el entendimiento internacional; aprenden a vivir de forma sostenible; respetan y protegen la Tierra y su medio ambiente; adoptan comportamientos y prácticas que restringen y minimizan nuestra huella ecológica en el mundo que nos rodea, sin privarnos de oportunidades de desarrollo y realización."

Turquia

Cagdas Yasami Destekleme Dernegi (CYDD) y la Educación de las Niñas

Como una ONG, Cagdas Yasami Destekleme Dernegi (CYDD) ha estado consciente del problema de la matrícula limitada de niñas desde 1997. Por eso, inició un proyecto de becas para la educación de las niñas con el objetivo de motivar a las familias con dificultades económicas a enviar a sus hijas a la escuela y también para crear conciencia sobre la importancia de la educación femenina para la igualdad de género. Hasta ahora, un total de 54,344 niñas se han beneficiado de este proyecto de becas. Este proyecto general de becas ha contado con el apoyo de diversos socios corporativos, medios de comunicación y particulares bajo diferentes nombres. "Kardelenler" (Campanillas de invierno) es un proyecto apoyado por Turkcell, el operador líder de GSM de Turquía. "Papá, envíame a la escuela" es un proyecto conjunto con el grupo Dogan Media y "Tengo una hija en Anatolia que será maestra" es un proyecto apoyado por particulares y también por varios socios corporativos como proyectos de servicio comunitario. Los medios de comunicación y los socios corporativos también han realizado mucha publicidad en colaboración con CYDD para concienciar al público sobre la necesidad de educar a las niñas y recaudar más fondos para los proyectos de CYDD. Los proyectos de becas están generando un número creciente de subproyectos, como programas de tutoría local, viajes a otras partes del país, programas de mentoría para el desarrollo personal, por nombrar algunos.



Alemania

Comercio justo e Internacional ¹¹

airtrade International es una organización global que trabaja para garantizar un mejor trato a los agricultores y trabajadores de los países en desarrollo. Lo logra coordinando el Comercio Justo a nivel internacional. La Marca de COMERCIO JUSTO (Fairtrade Mark en inglés) ofrece a los consumidores informados y ciudadanos una forma positiva de comprar productos en solidaridad con quienes los producen. Al comprar productos Fairtrade, se ayuda a los productores a mejorar sus vidas e invertir en su futuro. Fairtrade se esfuerza por proteger los derechos de los trabajadores, garantizar condiciones laborales justas y dignas, y asegurar la ausencia de trabajo forzoso, incluida la eliminación del trabajo infantil explotador. También facilita la adaptación al cambio climático y fomenta la sostenibilidad. Gracias a la Prima Fairtrade pagada a la cooperativa Fairtrade de su comunidad (SCFCU, por sus siglas en inglés), estudiantes en Etiopía pudieron ir a la escuela, por ejemplo. En Tanzania, la Unión Cooperativa Kagera (KCU) también utiliza parte de los ingresos de Fairtrade para invertir en las tres escuelas para los hijos e hijas de las aldeas de caficultores. Al utilizar la Prima Fairtrade, contrataron más maestros y ofrecieron a los alumnos.



Republica de Korea

Movimiento Green Shop ¹²

El primer movimiento se inició en la ciudad de Gwacheon, Corea, en 1992, con el objetivo de fomentar el consumo sostenible entre los ciudadanos a través de la gestión de recursos y la protección del medio ambiente. Cabe destacar que este movimiento fue impulsado por miembros de la comunidad, no por el gobierno, y dio lugar a la apertura de una tienda llamada "Green Shop". El objetivo original de esta tienda era animar a los ciudadanos a participar en el intercambio de artículos cotidianos que ya no utilizaban pero que aún estaban en buenas condiciones, con el fin de practicar un consumo sostenible en su vida diaria. Este movimiento tuvo una gran acogida, no solo entre los miembros de la comunidad sino también por el gobierno local, ya que demostró cómo un ciudadano común puede incorporar nuevas creencias sobre el consumo en comportamientos prácticos. También es importante señalar que se ofrece un programa educativo a los miembros de la comunidad cada vez que se abren Green Shops en una nueva ciudad o provincia. Esto se hace con el objetivo de aumentar su conciencia y conocimiento sobre el consumo sostenible y permitirles tomar acciones concretas. Esta actividad ampliada, orientada a la educación, indica una evolución de los objetivos de Green Shop en las últimas dos décadas, pasando de simples actividades de reciclaje o ahorro de energía a la creación de una cultura de vida comunitaria sostenible. Además, muchos de los informes y diálogos en línea del sitio web del Green Shop Movement señalan que la comunicación y la contribución a la comunidad local son factores clave para lograr su mantenimiento.

¹¹ <http://www.fairtrade.net/>

¹² http://greenshop.or.kr/sub01_1.html

● Campaña base

Los problemas relacionados con el consumo sostenible son complejos y, a menudo, controvertidos. La educación para la vida sostenible busca que las personas tomen conciencia del poder de la sociedad civil para iniciar formas alternativas de pensar y actuar. No solo imparte la capacidad de imaginar futuros alternativos, sino también de crear caminos de acción razonables que conduzcan a ellos. En definitiva, fomenta la toma de acciones concretas.



XVM279BT

INSTALLATION/OWNER'S MANUAL

Media Receiver with Bluetooth®
featuring a 7" Touch Screen Display



Safety Information

Please read all instructions carefully before attempting to install or operate.

Due to its technical nature, it is highly recommended that your DUAL XVM279BT is installed by a professional installer or an authorized dealer. This product is only for use in vehicles with 12VDC negative ground only.

To prevent damage or injury:

- Make sure to ground the unit securely to the vehicle chassis ground.
- Do not remove the top or bottom covers of the unit.
- Do not install the unit in a spot exposed to direct sunlight or excessive heat or the possibility of water splashing.
- Do not subject the unit to excessive shock.
- When replacing a fuse, only use a new one with the prescribed rating. Using a fuse with the wrong rating may cause the unit to malfunction.
- To prevent short circuits when replacing a fuse, disconnect the wiring harness first.
- Use only the provided hardware and wire harness.
- You cannot view video while the vehicle is moving. Find a safe place to park and engage the parking brake.
- If you experience problems during installation, consult your nearest DUAL dealer.
- If the unit malfunctions, reset the unit as described on page 10 first. If the problem still persists, consult your nearest DUAL dealer or call tech assistance @ 1-866-382-5476.
- To clean the monitor, wipe only with a dry silicone cloth or soft cloth. Do not use a stiff cloth, or volatile solvents such as paint thinner and alcohol. They can scratch the surface of the panel and/or remove the printing.
- When the temperature of the unit falls (as in winter), the liquid crystal inside the screen will become darker than usual. Normal brightness will return after using the monitor for a while.
- When extending the ignition, battery or ground cables, make sure to use automotive-grade cables or other cables with an area of 0.75mm (AWG 18) or more to prevent voltage drops.
- Do not touch the liquid crystal fluid if the LCD is damaged or broken. The liquid crystal fluid may be hazardous to your health or fatal. If the liquid crystal fluid from the LCD contacts your body or clothing, wash it off with soap immediately.

FCC Compliance

This device complies with Part 15 of the FCC Rules. Operation is subject to the following two conditions:

- (1) this device may not cause harmful interference, and
- (2) this device must accept any interference received, including interference that may cause undesired operation.

Warning: Changes or modifications to this unit not expressly approved by the party responsible for compliance could void the user's authority to operate the equipment.

Note: This equipment has been tested and found to comply with the limits for a Class B digital device, pursuant to Part 15 of the FCC Rules. These limits are designed to provide reasonable protection against harmful interference in a residential installation. This equipment generates, uses and can radiate radio frequency energy and, if not installed and used in accordance with the instructions, may cause harmful interference to radio communications. However, there is no guarantee that interference will not occur in a particular installation. If this equipment does cause harmful interference to radio or television reception, which can be determined by turning the equipment off and on, the user is encouraged to try to correct the interference by one or more of the following measures:

- Reorient or relocate the receiving antenna.
- Increase the separation between the equipment and receiver.
- Connect the equipment into an outlet on a circuit different from that to which the receiver is connected.
- Consult the dealer or an experienced radio/TV technician for help.

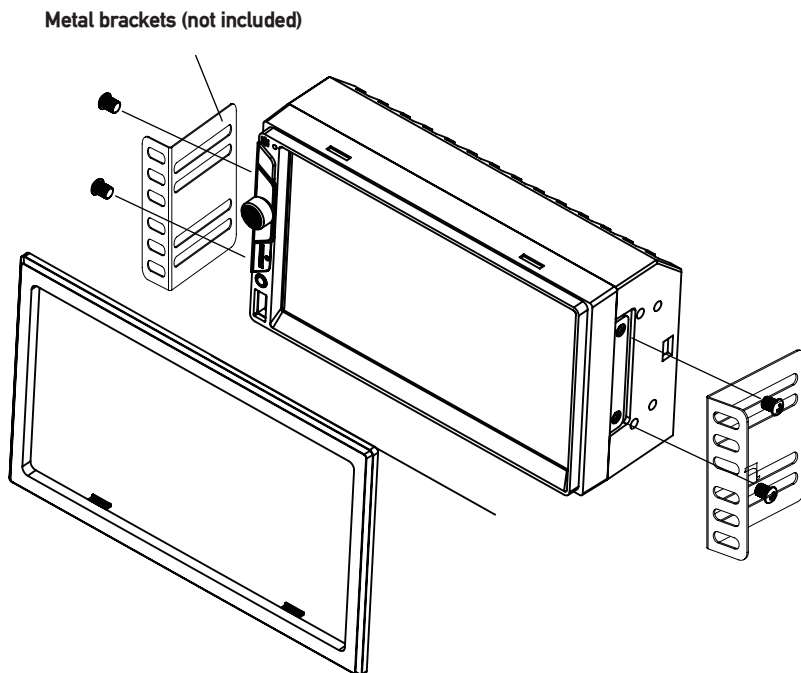
Preparation

Before You Start

- Disconnect negative battery terminal. Consult a qualified technician for instructions.
- Avoid installing the unit where it would be subject to high temperatures, such as from direct sunlight, or where it would be subject to dust, dirt or excessive vibration.

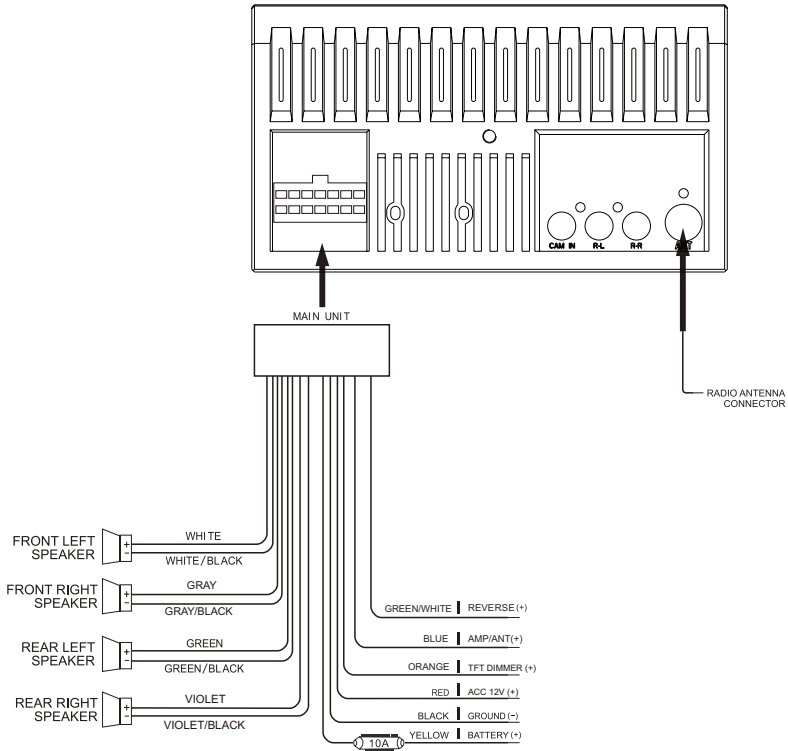
Getting Started

- Insert the supplied keys into the slots as shown, and slide the unit out of the mounting sleeve.
- Install mounting sleeve into opening, bending tabs to secure.
- Connect wiring harness as shown on page 6. Consult a qualified technician if you are unsure.
- Certain vehicles may require an installation kit and/or wiring harness adapter (sold separately).
- Reconnect negative battery terminal, and test for correct operation.
- Snap trim ring into place (if required).
- Slide unit into mounting sleeve to secure.



TYPICAL FRONT-LOAD DIN MOUNTING METHOD

Wiring Diagram - Inputs/Outputs



Note:

When replacing a fuse, make sure to use the correct type and amperage. Using an incorrect fuse could cause damage. The unit uses (1) 10 amp ATC mini style fuse located on the power connector.

Wiring Notes:

Subwoofer output

The Subwoofer preamp audio output (black jacket with green RCA) is active in all audio modes.

Rear camera input


A rear view camera (not included) can be used with the Camera input.

Control Locations



- | | |
|---------------------------|---------------------|
| ① Voice Activation Button | ⑤ microSD Card Slot |
| ② Tune/Track Up | ⑥ Reset |
| ③ Power/Volume/Mute | ⑦ Auxiliary Input |
| ④ Tune/Track Down | ⑧ USB Port |

General Operation

Power On/Off	Momentarily press  to turn the unit on. Press and hold to turn the unit off.
Volume	Rotate the volume knob to increase or decrease the volume level.
Mute	Momentarily press MUTE to silence the audio. Momentarily press MUTE again to return to the previously selected volume. Rotating the volume knob while the volume is muted will also cancel the mute function.
Mode	Press MODE to step through all available input modes: Radio, microSD, USB, Bluetooth Phone, Bluetooth Music, Auxiliary Input, Rear Camera and Settings. Modes of operation are indicated on the display and/or the monitor. Optional USB device and microSD card must be connected/inserted to appear in the mode selection string.
Auxiliary Input	Connect external audio/video devices to the 3.5mm auxiliary input on the front panel.
USB Input	Insert a USB device to play MP3 or FLAC audio files.
microSD Card	Insert a microSD card into the microSD card slot to play MP3 or FLAC audio files.
Main Menu	Press the house icon in the top left corner to access the Main Menu screen.



Reset	To resolve abnormal operation or if the unit is inoperable, use the tip of a pen to press the RESET button. The unit will reset the main processor to the default settings.
--------------	--

General Operation

Setup Menu

From the Main Menu screen, select **Settings** to access the Setup menu and select from three categories represented by the icons on the left side of the screen: Settings, Audio and Bluetooth.



Settings:

- **Time Setting** - Access and adjust date and time settings.
- **Beep** - Turn the audible beep on or off.
- **Camera** - Turn the rear camera input on or off.
- **Loudness** - Press to turn Loudness feature on or off.
- **Radio Area** - Adjust the following radio options: USA, Asia, Europe or South America.
- **Calibration** - Follow the prompts to calibrate the touch screen.
- **Version** - View current version numbers for the unit.
- **Restore default** - Press to restore unit to factory settings.

Audio:

- **Sound Effect** - Adjust EQ, Treble/Bass or Balance/Fader settings.

Bluetooth:

- **Auto Connect** - Turn Auto Connect feature on or off.
- **Auto Answer** - Turn Auto Answer feature on or off.

Touch Screen Controls

The touch screen controls on the bottom of each screen allow direct access to important features during any mode of operation.

- Dimmer ①
- Voice Activation ②
- Audio ③
- Navigation ②
- Settings ③

- Press to dim the display.
- Press to utilize Voice Activation feature.
- Press to adjust audio options such as EQ, Treble/Bass or Balance/Fader.
- Press to directly access Navigation app.
- Press to access the settings menu.

AM/FM Tuner Operation



Radio Operation | Select the Radio icon from the Main Menu screen.

Main Menu ① | Press to return to Main Menu screen.

Current Mode Indicator ② | Displays current mode of operation.

Tune Frequency Down ③ | Press and hold << to seek a lower frequency. Press << momentarily to tune the unit down one step at a time.

Band ④ | Press between 2 AM and 3 FM bands.

Local / Distance ⑤ | Press to toggle between Local and Distance tuning.

Tune Frequency Up ⑥ | Press and hold >> to seek a higher frequency. Press >> momentarily to tune the unit up one step at a time.

Stereo ⑦ | Press to toggle between Stereo and Mono tuning.

Preset Stations ⑧ | Press and hold to set the current station in that preset spot. Press momentarily to recall the desired preset and begin playback.

AS/PS ⑨ | Press to scan presets and listen to the first 10 seconds of each. Press again to stop scanning and listen to the station. Press and hold to automatically find and store the strongest stations as presets.

USB/microSD Card Operation



USB/microSD Operation

To play audio files from a USB device or microSD card, insert device and playback will begin automatically. To return to USB or microSD card playback from another mode of operation, select the corresponding icon from the Main Menu.

- **USB Playback** - Insert a USB device into the USB slot on the side of the unit.
- **microSD Card Playback** - Insert microSD card into the microSD slot on the top of the unit. When inserting a microSD card, the label should face up.

Main Menu ① Press to return to Main Menu screen.

Current Mode Indicator ② Displays current mode of operation.

Repeat ③ Press to select a repeat option: Repeat 1, Repeat Folder or Repeat Off.

Random ④ Press to enable or disable random playback.

Previous File / Track ⑤ Press to go back to the previous file or track.

Play / Pause ⑥ Press to pause or resume playback.

Next File / Track ⑦ Press to advance to the next file or track.

Folder Down ⑧ Press to advance to the next folder.

Folder Up ⑨ Press to go back to the previous folder.

Direct Search ⑩ Press to directly enter file number to begin playback of that file.

Bluetooth Operation



Preparation

Before you can use a Bluetooth device, it must be paired and connected. Make sure that Bluetooth is activated on your device before you begin the pairing process.

Pairing a New Device

The unit broadcasts the pairing signal constantly when no devices are currently connected. Complete the pairing sequence from your Bluetooth device. Refer to the owner's manual for your device for more details. **The device name is "XVM279BT". The Bluetooth passcode is "0000".** The unit can be in any mode of operation when pairing is performed. On certain phones, pairing may need to be done more than once.

Connecting a Paired Device

Most Bluetooth devices support the auto-connect feature and will connect automatically if the device is in range when the unit is powered-on. If your device was previously paired but does not connect, enter the Bluetooth setup menu and turn Auto Connect on.

Bluetooth Phone

To access the phone, select Bluetooth Phone from the Main Menu or press the phone icon from any operational mode.

Main Menu ①

Press to return to the Main Menu screen.

Phone Keypad ②

Use the phone keypad to dial the desired phone number. Alternately, numbers can be dialed directly from the phone.

Current Mode Indicator ③

Displays current mode of operation.

Bluetooth Phone ④

Press to access Bluetooth phone.

Bluetooth Music ⑤

Press to access Bluetooth music.

Available Devices ⑥

Press to view a list of available devices.

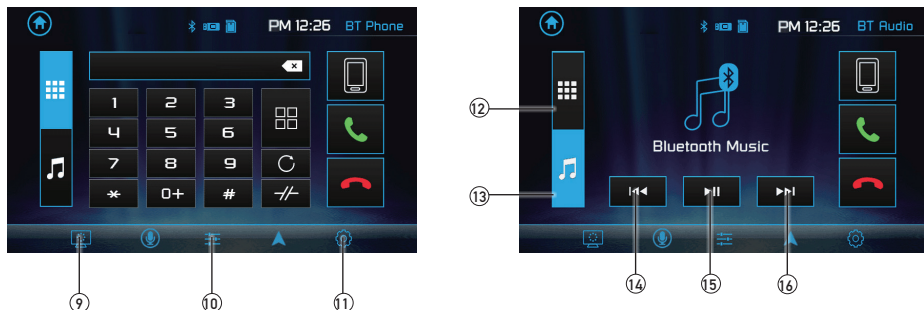
Talk ⑦

Press to connect a call.

End Call ⑧

Press to end a call.

Bluetooth Operation



- Dimmer** ⑨ Press to dim the display.
- Audio** ⑩ Press to adjust Audio options.
- Settings** ⑪ Press to access the Settings menu.
- Bluetooth Phone** ⑫ Press to access Bluetooth Phone (from Music mode).
- Bluetooth Music** ⑬ Press to access Bluetooth Music (from Phone mode).
- Previous File / Track** ⑭ Press to go back to the previous file or track.
- Play / Pause** ⑮ Press to pause or resume playback.
- Next File/Track** ⑯ Press to advance to the next file or track.

Rear Camera Operation - (Optional)

Using Rear Camera

Connect an optional rear camera to the Camera Input (Black RCA connector). Refer to the wiring diagram for details.

Manual selection - Touch CAMERA icon from the Main Menu or from any operational mode (when enabled) to select camera mode. Touch the top left area on the screen to exit camera mode.

Note: The manual mode is for dedicated cameras that are ALWAYS on while driving, it is not meant for cameras that are connected to the vehicle's reverse light.

Auto Selection

The unit will automatically select camera mode when connected to the reverse lamp circuitry.

Note: The external video output is not active when using the rear camera input.

Navigation Hot Button

Press the Navi hot button to connect your receiver to your phone through the on-screen UI. Instantly stream audio from your favorite navigation apps on a connected smartphone through your car's receiver via Bluetooth.

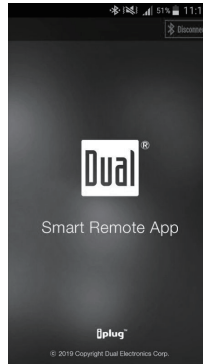
Note: A smartphone with data is required to stream navigation.

Dual iPlug P1 Smart App Remote Control


Use the Dual iPlug P1 Smart App Remote Control on an Apple or Android smartphone to control the receiver via Bluetooth.

Change the mode, station, song, volume, and settings directly from your smartphone without being in the receiver's line-of-sight.

Download the Dual iPlug P1 Smart App Remote Control from Apple App Store or Google Play Store and install it on your smartphone or tablet (QR code download link on the right).



Voice Activation

Your receiver is designed with an easy access voice activation button to use Siri® or the Google Assistant™ via your car's Bluetooth. Interact with your smartphone assistant while you drive with only the push of a button! Bluetooth should be paired between your smartphone and the receiver. Press the voice activation button , and the receiver will switch into Bluetooth mode. This will activate Siri® or Google Assistant™ on your smartphone. You will need to manually switch back to the previous or desired mode once this operation is terminated.

Front 3.5mm Aux Input

Connect an optional audio source into the 3.5mm (front panel) input. Select auxiliary input from the Main Menu to listen to audio. Adjust volume on the external audio source as needed (if connected to the headphone output of the device).



XVM279BT

MANUAL DE INSTALACIÓN Y DEL PROPIETARIO

Receptor multimedia con
Bluetooth® y pantalla táctil de 7
pulgadas



Indicaciones de seguridad

Lea todas las instrucciones con atención antes de iniciar la instalación o el funcionamiento de este dispositivo.

Debido a su naturaleza técnica, se recomienda que un instalador profesional o un distribuidor autorizado instale su dispositivo DUAL XVM279BT. Este producto está dirigido de manera exclusiva para vehículos con 12 VCC negativo a tierra.

Tome en cuenta las siguientes precauciones para evitar daños o lesiones:

- Procure sujetar con precaución la unidad a tierra del chasis del vehículo.
- No retire las cubiertas de la parte superior e inferior de la unidad.
- No instale la unidad en un lugar expuesto a la luz solar, a altas temperaturas, al agua o la humedad.
- No someta la unidad a descargas de electricidad excesivas.
- Procure hacer uso de fusibles del mismo tipo si fuese necesario reemplazar uno. Ya que el uso de fusibles con diferentes valores nominales puede llegar a afectar el funcionamiento de la unidad.
- Desconecte primero los cables de la unidad al momento de reemplazar un fusible. De esta manera, evitara que se produzcan cortocircuitos.
- Se recomienda hacer uso exclusivo del equipo y cableado incluidos por el fabricante.
- Evite reproducir videos mientras el vehículo está en movimiento. En cambio, busque un estacionamiento seguro y accione el freno de mano.
- Si tiene problemas durante la instalación, consulte a su distribuidor DUAL más cercano.
- Si la unidad no funciona de forma apropiada, primero reiniciela como se describe en la página 10. Si el problema continua, consulte a su distribuidor DUAL más cercano o llame a asistencia técnica al 1-866-382-5476.
- Para limpiar el monitor, utilice un paño de silicona seco o una toalla suave. No utilice un paño duro ni soluciones volátiles como disolvente de pintura o alcohol. Estos pueden rayar la superficie del panel y/o eliminar la impresión.
- Cuando la temperatura de la unidad desciende (como en el invierno), el cristal líquido dentro de la pantalla se oscurecerá más de lo habitual. El brillo normal regresará después de usar el monitor durante un tiempo.
- Al extender los cables de encendido, batería o tierra, asegúrese de usar cables de grado automotriz u otros cables con un área de 0.75 mm (AWG 18) o más para prevenir caídas de voltaje.
- No toque el fluido del cristal líquido si la pantalla LCD está dañada o rota. Este fluido puede ser peligroso o mortal para tu salud. Si el fluido de cristal líquido de la pantalla LCD entra en contacto con tu cuerpo o ropa, lávalo con jabón al instante.

Cumplimiento de la FCC

Este dispositivo cumple con la Parte 15 de las reglas de la FCC. El funcionamiento está sujeto a las dos condiciones siguientes:

- (1) este dispositivo no puede causar interferencias dañinas y
- (2) este dispositivo debe aceptar cualquier interferencia que reciba, incluida aquella que pueda causar un funcionamiento no deseado.

Advertencia: Los cambios o modificaciones de esta unidad no aprobados de manera expresa por la parte responsable del cumplimiento podrían anular la autorización del usuario para utilizar el equipo.

Nota: Este equipo ha sido probado y cumple con los límites para un dispositivo digital Clase B, de acuerdo con la Parte 15 de las Reglas de la FCC. Estos límites están diseñados para proporcionar una protección adecuada contra interferencias perjudiciales en una instalación residencial. Este equipo genera, usa y puede emitir energía de radiofrecuencia y, si no se instala y usa de acuerdo a las instrucciones, puede causar interferencias perjudiciales en las comunicaciones por radio. Sin embargo, no se garantiza que no se producirán interferencias en una instalación en particular. Si este equipo ocasiona interferencias perjudiciales en la recepción de la televisión o radio, lo cual se puede determinar encendiendo y apagando el equipo, se recomienda al usuario que intente corregir la interferencia tomando una o más de las siguientes medidas:

- Cambie la orientación o ubicación de la antena receptora.
- Aumente la distancia entre el equipo y el receptor.
- Conecte el dispositivo en un tomacorriente de un circuito distinto al que se encuentra conectado el receptor.
- Contacte al distribuidor o a un técnico experto en radio/TV para obtener ayuda.

Elaboración

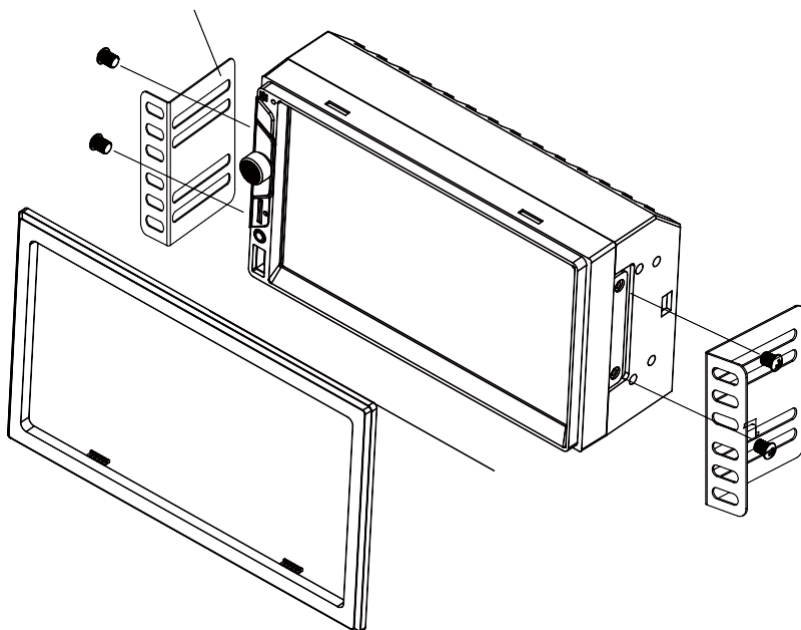
Antes de iniciar

- Desconecte el terminal negativo de la batería. Consulte a un técnico calificado para obtener instrucciones.
- Evite instalar la unidad donde esté sujeta a altas temperaturas, por ejemplo la luz solar directa, o donde esté sujeta a polvo, suciedad o vibraciones excesivas.

Para empezar

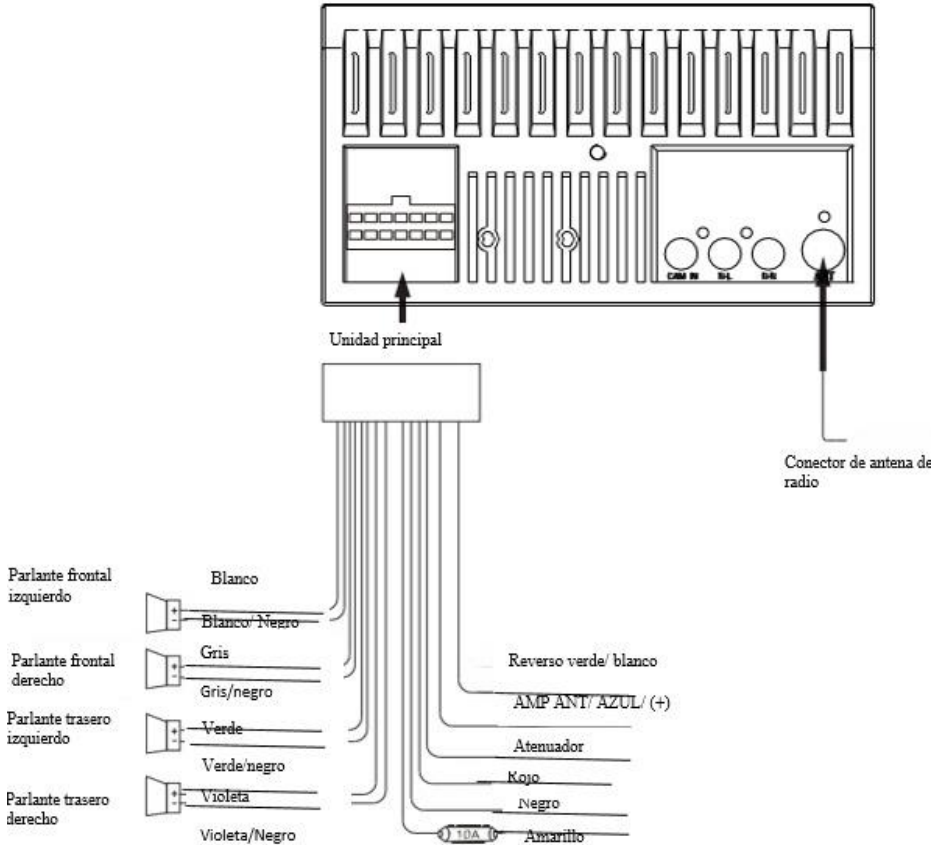
- Inserte las llaves proporcionadas en las ranuras como se muestra y deslice la unidad fuera del manguito de montaje.
- Instale el manguito de montaje en la abertura, doblando las pestañas para fijarlo.
- Conecte todos los cables como se muestra en la página 6. Consulte a un técnico calificado si no está seguro.
- Algunos vehículos pueden requerir un kit de instalación y/o un adaptador para el cableado (se venden por separado).
- Vuelva a conectar el terminal negativo de la batería y compruebe si el funcionamiento es correcto.
- Ajuste el anillo de recorte en su lugar (si es necesario).
- Deslice la unidad en el manguito de montaje para fijarla.

Soportes metálicos (no incluidos)



MÉTODO TÍPICO DE MONTAJE DE CARGA FRONTAL

Diagrama del cableado- Entradas/Salidas



Nota:

Cuando reemplace un fusible, asegúrese de usar el tipo y el amperaje correctos. El uso incorrecto de un fusible podría causar daños. Un mini fusible estilo ATC de 10 amperios se encuentra en el conector de encendido de la unidad.

Notas del cableado:

Salida de altavoz

La salida de audio del preamplificador del **altavoz**, con cubierta negra y conector RCA verde, funciona en todos los modos de audio.

Entrada de cámara trasera


Se puede utilizar una cámara de visión trasera (no incluida) con la entrada de la **cámara**.

Ubicaciones de control



- | | |
|-------------------------------|---------------------------------|
| ① Activación de voz | ⑤ Ranura para tarjetas micro SD |
| ② Sintonización/ Seguir | ⑥ Resetear |
| ③ Encendido/Volumen/ Silencio | ⑦ Entrada auxiliar |
| ④ Sincronizar/Resetear | ⑧ Puerto USB |

Funcionamiento general

Encendido/Apagado	Presione  por un momento para encender la unidad. Manténgalo pulsado para apagarlo.
Volumen	Gire el botón de volumen para aumentar o disminuir el nivel de volumen.
Silenciar	Presione SILENCIAR por un momento para desactivar el audio. Presione por un momento SILENCIAR de nuevo para volver al volumen seleccionado con anterioridad. Gire el botón de volumen mientras el volumen está silenciado también cancelará la función de silencio.
Modo	Presione MODE para avanzar por todos los modos de entrada disponibles: Radio, microSD, USB, Bluetooth teléfono, Bluetooth música, entrada auxiliar, cámara trasera y ajustes. Los modos de funcionamiento se indican en la pantalla y/o el monitor. El dispositivo USB opcional y la tarjeta microSD deben estar conectados/insertados para aparecer en la selección de modo.
Entrada auxiliar	Conecte dispositivos externos de audio/video a la entrada auxiliar de 3.5 mm en el panel frontal.
Entrada USB	Inserte un dispositivo USB para reproducir archivos de audio MP3 o FLAC.
Tarjeta microSD	Inserte una tarjeta microSD en la ranura para tarjetas microSD para reproducir archivos de audio MP3 o FLAC.
Menú principal	Pulse el icono en forma de casa que se encuentra en la esquina superior izquierda para acceder a la pantalla del menú principal.



Reiniciar

Para resolver el funcionamiento anormal o si la unidad no funciona, utilice la punta de un bolígrafo para presionar el botón de REINICIO. La unidad restablecerá el procesador principal a la configuración predeterminada.

Funcionamiento general

Menú de ajustes

Seleccione en la pantalla del menú principal **Configuración** para acceder al menú Configuración y seleccione entre tres categorías representadas por los iconos en el lado izquierdo de la pantalla: Configuración, Audio y Bluetooth.



Ajustes:

- **Configuración de hora:** accede y ajuste la configuración de fecha y hora.
- **Sonido:** encienda o apague el sonido.
- **Cámara:** activar o desactivar la entrada de la cámara trasera.
- **Volumen:** presione para activar o desactivar la función de volumen.
- **Área de cobertura de radio:** ajuste las siguientes opciones de radio: EE. UU., Asia, Europa o Sudamérica.
- **Calibración** - Siga las instrucciones para calibrar la pantalla táctil.
- **Versión:** vea los números de versión actuales de la unidad.
- **Restaurar valores predeterminados:** presione para restaurar la unidad a los ajustes de fábrica.

Audio:

- **Efecto de sonido:** ajuste las configuraciones de equalización, agudos/graves o balance/regulador.

Bluetooth:

- **Conexión automática:** activa o desactiva la función de conexión automática.
- **Respuesta automática:** activa o desactiva la función de respuesta automática.

- Pantalla táctil
Controles
- Regulador de
intensidad ①
- Activación por voz ②
- Audio ③
- Navegación ②
- Ajustes ③

Los controles táctiles en la parte inferior de cada pantalla permiten acceder directamente a funciones importantes durante cualquier modo de operación.

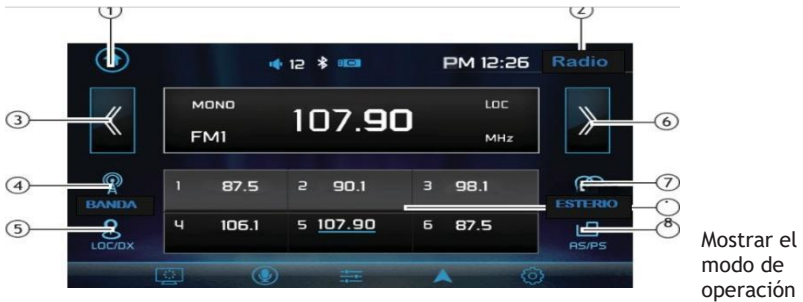
Presione para atenuar la pantalla.

Presione para utilizar la función de activación por voz.

Presione para ajustar opciones de audio como equalizador, agudos/graves o balance/fader.

Presione para acceder directamente a la aplicación de navegación.

Operación del Sintonizador AM/FM



Mostrar el modo de operación

actual.

Operación de radio/		Seleccione el icono de radio en la pantalla del menú principal. Mantenga presionado << para buscar una frecuencia más baja.
Menú principal	①	Presione << por un momento para sintonizar la unidad paso a paso. Presione para volver a la pantalla del menú principal.
Indicador de modo actual	②	Presione entre bandas 2 AM y 3 FM.
Sincronización de baja frecuencia	③	Presione para alternar entre la sintonización local y a distancia. Presione prolongadamente >> para buscar una frecuencia más alta. Presione >> por un momento para sintonizar la unidad un paso a la vez.
Banda	④	Presione para alternar entre sintonización estéreo y mono.
Local / Distancia	⑤	Mantenga presionado para establecer la emisión actual en ese lugar preestablecido. Pulse por un momento para recuperar el preajuste deseado y comenzar la reproducción.
Aumento de frecuencia de sincronización	⑥	Pulse para escanear los preajustes y escuchar los primeros 10 segundos de cada uno. Presione de nuevo para detener el escaneo y escuchar la emisora. Mantenga presionado para encontrar y almacenar de forma automática las estaciones más fuertes como preajustes.
Estéreo	⑦	
Estaciones preestablecidas	⑧	
AS/PS	⑨	

Operación de Tarjeta USB/microSD



Funcionamiento USB /microSD

Para reproducir archivos de audio desde un dispositivo USB o tarjeta microSD, inserte el dispositivo y la reproducción comenzará de manera automática. Para volver a la tarjeta USB o microSD Para reproducir desde otro modo de operación, seleccione el icono correspondiente en el menú principal.

- **Reproducción USB** - Inserte un dispositivo USB en la ranura USB en el lateral de la unidad.
- **reproducción de tarjeta microSD** - Inserte la tarjeta microSD en la ranura microSD en la parte superior de la unidad. Al insertar una tarjeta microSD, la etiqueta debe estar hacia arriba.

	○	Presione para volver a la pantalla del
Menú principal	①	menú principal. Muestra el modo de
Indicador de modo actual	②	funcionamiento actual
Repetir	③	Presione para seleccionar una opción de repetición: Repetir 1,
Aleatorio	④	Repetir carpeta o Repetir desactivado. Pulse para habilitar o
Archivo / pista anterior	⑤	deshabilitar la reproducción aleatoria.
Reproducir / pausar	⑥	Presione para volver al archivo o pista
Siguiente archivo / pista	⑦	anterior. Presione para pausar o reanudar la
Bajar carpeta	⑧	reproducción.
Subir carpeta	⑧	Presione para avanzar al siguiente
Búsqueda directa	10	archivo o pista. Presione para avanzar a
		la siguiente carpeta.
		Presione para volver a la carpeta anterior.
		Presione para ingresar directamente el número de archivo para
		comenzar la reproducción de ese archivo.

Operación de Bluetooth



Preparación

Antes de poder usar un dispositivo Bluetooth, debe ser emparejado y conectado. Asegúrese de que el Bluetooth esté activado en tu dispositivo antes de comenzar el proceso de emparejamiento.

Emparejar un Nuevo Dispositivo

La unidad emite la señal de emparejamiento constantemente cuando no hay dispositivos conectados. Completa la secuencia de emparejamiento desde tu dispositivo Bluetooth. Consulte el manual de instrucciones de su dispositivo para más detalles. **El nombre del dispositivo es "XVM279BT". El código de acceso Bluetooth es "0000"**. La unidad puede estar en cualquier modo de operación cuando se realiza el emparejamiento. En ciertos teléfonos, es posible que el emparejamiento deba realizarse más de una vez.

Conexión de un dispositivo emparejado

La mayoría de los dispositivos bluetooth admiten la función de conexión automática y se conectarán automáticamente si el dispositivo está dentro del alcance cuando la unidad esté encendida. Si su dispositivo estaba emparejado anteriormente pero no se conecta, ingrese al menú de configuración de Bluetooth y active la Conexión automática.

Bluetooth del celular

Para acceder al teléfono, seleccione "Teléfono Bluetooth" en el Menú principal o pulse el icono del teléfono desde cualquier modo de funcionamiento.

Menú principal ①

Presione para volver a la pantalla del Menú Principal.

Teclado del teléfono. ②

Utilice el teclado del teléfono para marcar el número de teléfono de su preferencia. Alternativamente, los números se pueden marcar directamente desde el teléfono.

Indicador de modo actual ③

Muestra el modo de funcionamiento actual

Bluetooth del Teléfono ④

Presione para acceder al Teléfono Bluetooth.

Bluetooth Música ⑤

Presione para acceder a la Música de Bluetooth.

Dispositivos disponibles ⑥

Presione para ver una lista de dispositivos

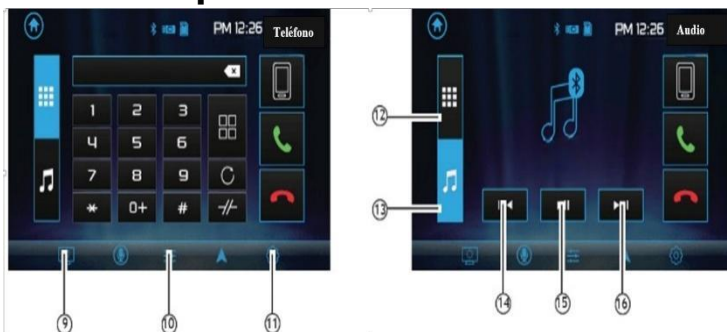
Hablar ⑦

Presione para conectar una llamada.

Finalizar llamada ⑧

Presione para finalizar una llamada.

Operación de Bluetooth



- Atenuador ⑨
 - Audio ⑩
 - Configuración ⑪
 - Bluetooth del celular ⑫
 - Bluetooth Música ⑬
 - Archivo / pista anterior ⑭
 - Reproducir / Pausar / ⑮
 - Siguiente ⑯
 - archivo/pista ⑰
- Pulse para atenuar la pantalla.
 Presione para acceder al Teléfono Bluetooth
 Pulse para ajustar las Opciones de Audio.
 (desde el modo Música)
 Presione para acceder a Música Bluetooth (desde el modo Teléfono).
 Presione para pausar o reanudar la reproducción.
 Presione para volver al archivo/pista anterior.
 Presione para avanzar al siguiente archivo o pista.

Presione para a
el modo Música

Funcionamiento de la cámara trasera - (Opcional)

Uso de la cámara trasera negro).

Conecte una cámara trasera opcional a la entrada de la cámara (Conector RCA

Consulte el diagrama de cableado para obtener más detalles.

Selección manual: Toque el icono de CÁMARA en el menú principal o en cualquier modo de operación (cuando esté habilitado) para seleccionar el modo cámara. Toque el área superior izquierda de la pantalla para salir del modo cámara.

Nota: El modo manual es para cámaras dedicadas que están SIEMPRE encendidas mientras se conduce, no está diseñado para cámaras que se conectan a la luz de marcha atrás del vehículo.

Auto Selection

La unidad seleccionará automáticamente el modo de cámara cuando esté conectada al circuito de la lámpara inversa.

Nota: La salida de video externa no está activa cuando se utiliza la entrada de la cámara trasera.

Boton de navegación

Presione el botón de acceso rápido de Navegación para conectar el receptor al teléfono a través de la interfaz de usuario en pantalla. Transmisión instantánea de audio desde tus aplicaciones de navegación favoritas en un smartphone conectado a través del Bluetooth de tu automóvil.

Nota: Se necesita un smartphone reciente para transmitir la navegación.

Control remoto de aplicación inteligente iPlug P1 dual

Utilice el control remoto de la aplicación inteligente Dual iPlug P1 en un teléfono inteligente Apple o Android para controlar el receptor a través de Bluetooth.

Cambie el modo, estación, canción, volumen y configuración directamente desde su teléfono inteligente sin estar en la línea de visión del receptor.

Descargue la aplicación de control remoto Dual iPlug P1 Smart desde la App Store de Apple o Google Play Store e instálela en su teléfono inteligente o tableta (enlace de descarga de código QR a la derecha).



Activación por voz

Su receptor está diseñado con un botón de activación por voz de fácil acceso para usar Siri® o Google Assistant™ a través del Bluetooth de su automóvil ¡Interactúa con el asistente de tu teléfono inteligente mientras conduces con solo presionar un botón! El Bluetooth debe estar emparejado entre su teléfono inteligente y el receptor. Presione el botón de activación por voz, y el receptor cambiará al modo Bluetooth. Esto activará Siri® o Google Assistant™ en su teléfono inteligente. Tendrá que cambiar manualmente al modo anterior o deseado una vez que finalice esta operación.

Entrada auxiliar frontal de 3,5 mm

Conecte una fuente de audio opcional a la entrada de 3,5 mm (panel frontal). Seleccione la entrada auxiliar del Menú Principal para escuchar el audio. Ajuste el volumen en la fuente de audio externa según sea necesario (si está conectado a la salida de auriculares del dispositivo).

STATE OF MISSOURI

COUNTY OF MISSOURI REGISTRAR-RECORDER/COUNTY CLERK
CERTIFIED ABSTRACT OF BIRTH



NAME: JENNIFER SARAH GERHARDT
DATE OF BIRTH: SEPTEMBER 18, 1993 SEX: FEMALE
COUNTY OF BIRTH: MISSOURI
BIRTH NAME OF MOTHER: MRS. GERHARDT
NAME OF FATHER: MR. GERHARDT
DATE FILED: SEPTEMBER 18, 1993
DATE ISSUED: DECEMBER 8, 1996
LOCAL REGISTRATION NUMBER: 19419126828

This certified document is a true
abstract of the official record
filed with the Registrar-Recorder.

Cory B. McCormack

CORY B. MCCORMACK
REGISTRAR-RECORDER/COUNTY CLERK

19-038069



ESTADO DE MISSOURI

REGISTRO CIVIL DE MISSOURI - REGISTRADOR DE DOCUMENTOS / RESUMEN
CERTIFICADO DE NACIMIENTO DEL SECRETARIO DEL CONDADO



NOMBRE DEL INSCRITO: JENIFFER SARAH

FECHA DE NACIMIENTO: 18 DE SEPTIEMBRE DE 1993 GÉNERO: FEMENINO

LUGAR DE NACIMIENTO: MISSOURI

NOMBRE DE SOLTERA DE LA MADRE: SRA. GERHARDT

NOMBRE DEL PADRE: SR. GERHARDT

FECHA DE REGISTRO: 18 DE SEPTIEMBRE DE 1993

FECHA DE EMISIÓN: 8 DE DICIEMBRE DE 1996

NÚMERO DE REGISTRO LOCAL: 19419126828

Este documento certificado es un extracto
verdadero del registro oficial presentado
ante el registrador de documentos.

Firma

REGISTRO CIVIL DE MISSOURI -
REGISTRADOR DE DOCUMENTOS /
RESUMEN CERTIFICADO DE
NACIMIENTO DEL SECRETARIO DEL
CONDADO

19-038069

STATE OF CALIFORNIA

CERTIFICATION OF VITAL RECORD

COUNTY OF LOS ANGELES REGISTRAR-RECORDER/COUNTY CLERK

CONFIDENTIAL LICENSE AND CERTIFICATE OF MARRIAGE MUST BE LEGIBLE - MAKE NO ERASURES, WHITEOUTS, OR OTHER ALTERATIONS USE DARK INK ONLY

5 2015 19 021961

Form with fields for 1A-12C, 13-22A, 23-24, 25-29, 28A-28E, 29A-30C, 31A-31C. Includes names BRITNI PALMER, ANNE PALMER, ANDREA DIPRE, TULLIA ORLANDI and dates 08/26/1987, 11/09/1974, 11/12/2015, 02/10/2016.



This is to certify that this document is a true copy of the official record filed with the Registrar-Recorder/County Clerk.

Signature of Dean C. Logan, Registrar-Recorder/County Clerk

This copy is not valid unless prepared on an engraved border displaying the seal and signature of the Registrar-Recorder/County Clerk.

MAY 06 2016 1000001046374



ANY ALTERATION OR ERASURE VOIDS THIS CERTIFICATE

CALOSANG02

ESTADO DE CALIFORNIA

CERTIFICACION DE REGISTRO CIVIL

CONDADO DE LOS ÁNGELES

DOCUMENTOS REGISTRADOS / SECRETARIO DEL CONDADO

DUC L.I.C.F 360 CONFIDENCIAL

LICENCIA Y CERTIFICADO DE MATRIMONIO

5 2015 02 19 021961

Estado y número de folio

DEBE SER LEGIBLE - NO HAGA BORRADURAS, TACHADURAS NI OTRAS ALTERACIONES: UTILIZAR SOLO TINTA NEGRA

NÚMERO DE REGISTRO LOCAL

GROOM BRED FIRST PERSON DATA	1A. PRIMER NOMBRE BRITTI			1.B. SEGUNDO NOMBRE ANNE		
	1C. APELLIDO PALMER			1D. APELLIDO Y CUMPEÑOS (SI ES DIFERENTE QUE C.1)		
	FECHA DE CUMPLE AÑOS mm/dd/aa 08/26/1997		3. ESTADO Y PAIS DE NACIMIENTO CA	4. MATRIMONIO PREVIO 0	5A. EL ÚLTIMO MATRIMONIO SE FINALIZÓ POR: <input type="checkbox"/> Muerte <input type="checkbox"/> Disolución <input type="checkbox"/> anulación <input type="checkbox"/> N/A	
	6. Dirección 5525 CANOGA AVE 115		7. CIUDAD WOODLAND HILLS	8. ESTADO O PAIS CA	9. CODIGO POSTAL 91367	
Groom bride Second person data	10A. NOMBRE COMPLETO DEL PADRE TIM LAURENCE PALMER			10B. ESTADO DE NACIMIENTO (SOLO SI INGRESÓ AL PAIS DEL EXTRANJERO) CA		
	11A. NOMBRE COMPLETO DE LA MADRE NICOLE UNGER			11B. ESTADO DE NACIMIENTO (SOLO SI INGRESÓ AL PAIS DEL EXTRANJERO) CA		
	12A. PRIMER NOMBRE ANDREA			12B. SEGUNDO NOMBRE -		
	12C. APELLIDO ACTUAL DIPRE			12D. FECHA DE NACIMIENTO SI ES DIFERENTE A 12 C		
AFFIDAVIT	13. FECHA DE CUMPLE AÑOS mm/dd/aa 11/09/1974		14. ESTADO Y PAIS DE NACIMIENTO ITA	15. MATRIMONIO PREVIO 0	16A. EL ÚLTIMO MATRIMONIO SE FINALIZÓ POR: <input type="checkbox"/> Muerte <input type="checkbox"/> Disolución <input type="checkbox"/> anulación <input type="checkbox"/> N/A	
	17. Dirección 5525 CANOGA AVE 115		18. Ciudad WOODLAND HILLS	19. Estado o País CA	16B EXPIRACION mm/dd/aa --/--/----	
	21A. NOMBRE COMPLETO DEL PADRE BRUNO DIPRE			21B. ESTADO DE NACIMIENTO (SOLO SI INGRESÓ AL PAIS DEL EXTRANJERO) ITA		
	22A. NOMBRE COMPLETO DE LA MADRE TULIA ORLANDI			22B. ESTADO DE NACIMIENTO (SOLO SI INGRESÓ AL PAIS DEL EXTRANJERO) ITA		
NOSOTROS, LOS SUBSCRITOS, ACTUALMENTE VIVIENDO JUNTOS COMO CÓNYUGES, DECLARAMOS BAJO PENA DE PERJURIO, DE CONFORMIDAD CON LAS LEYES DEL ESTADO DE CALIFORNIA, QUE ESTAMOS CASADOS Y QUE LA INFORMACIÓN ANTERIOR ES VERDADERA Y CORRECTA, A LO MEJOR DE NUESTRO CONOCIMIENTO Y CREENCIA DECLARAMOS ADEMÁS QUE NO CONOCEMOS NINGUNA OBJECCIÓN LEGAL AL MATRIMONIO NI A LA EMISIÓN DE UNA LICENCIA, RECONOCEMOS HABER RECIBIDO LA INFORMACIÓN REQUERIDA POR EL CÓDIGO FAMILIAR, SECCIÓN 356, Y SOLICITAMOS UNA LICENCIA Y CERTIFICADO DE MATRIMONIO CONFIDENCIAL.						
23. FIRMA DE LA PERSONA LISTADA EN LOS CAMPOS 1.A 1.B /s/ BRITTI ANNE PALMER			24. FIRMA DE LA PERSONA LISTADA EN LOS CAMPOS 12.A 12.B /s/ ANDREA DIPRE			
YO, EL SUBSCRITO, CERTIFICO POR LA PRESENTE QUE LAS PARTES ARRIBA NOMBRADAS PARA CASARSE HAN COMPARECIDO PERSONALMENTE ANTE MÍ Y ME HAN PRESENTADO, SOBRE LA BASE DE UNA EVIDENCIA SATISFACTORIA, LA IDENTIDAD DE LAS PERSONAS QUE AFIRMAN SER O QUE LA PERSONA QUE REALIZA LA CEREMONIA HA COMPARECIDO PERSONALMENTE ANTE MÍ Y HA PRESENTADO UNA DECLARACIÓN JURADA FIRMADA POR LAS PARTES QUE VAN A CASARSE, DECLARANDO QUE UNA O AMBAS PARTES NO PUEDEN COMPARECER FÍSICAMENTE Y EXPLICANDO LAS RAZONES PARA ELLO, DE CONFORMIDAD CON EL CÓDIGO FAMILIAR, SECCIÓN 502, HABIENDO LAS PARTES DECLARADO, ADEMÁS QUE CUMPLEN CON TODOS LOS REQUISITOS DE LA LEY Y HABIENDO PAGADO LAS TARIFAS PRESCRITAS POR LA LEY, SE OTORGA POR LA PRESENTE AUTORIZACIÓN Y LICENCIA A CUALQUIER PERSONA DEBIDAMENTE AUTORIZADA PARA REALIZAR UNA CEREMONIA DE MATRIMONIO DENTRO DEL ESTADO DE CALIFORNIA, PARA SOLEMNIZAR EL MATRIMONIO DE LAS PERSONAS ARRIBA NOMBRADAS, DE CONFORMIDAD CON EL CÓDIGO FAMILIAR, SECCIÓN 500. NOTA: LA CEREMONIA DE MATRIMONIO DEBE TENER LUGAR EN EL ESTADO DE CALIFORNIA.						
25A. FECHA DE EMISIÓN 11/12/2015		26B. CADUCA DESPUES DE 02/10/2016	27 C. NOMBRE DEL SECRETARIO DEL CONDADO DEAN C. LOGAN		28D. FIRMA DEL SECRETARIO ADJUNTO POR:	
25 E. NÚMERO DE LICENCIA DE MATRIMONIO C2353224		25F. ESTADO DE EMISIÓN LOS ANGELES	25G. DEVOLUCIÓN DE MATRIMONIO COMPLETADO. (INCLUYE DIRECCIÓN) 12400 IMPERIAL HIGHWAY, NORWALK CA 90650			
UN NOTARIO PÚBLICO U OTRA PERSONA QUE COMPLETE ESTE CERTIFICADO VERIFICA ÚNICAMENTE LA IDENTIDAD DE LA PERSONA QUE FIRMÓ EL DOCUMENTO AL QUE ESTÁ ADJUNTO ESTE CERTIFICADO, Y NO LA VERACIDAD, EXACTITUD O VALIDEZ DE DICHO DOCUMENTO.			260. APLICAR SELLO O NOTARIAL			
26 A. ESTADO DE CALIFORNIA CONDADO DE:		26 B. ESCRIBIR NOMBRE DEL NOTARIO				
SUSCRITO O FIRMADO DELANTE DE MI ESTE DIA 20. _____ POR: PROBADAS ANTE MÍ SOBRE LA BASE DE UNA EVIDENCIA SATISFACTORIA DE SER LA(S) PERSONA(S) QUE COMPARECIERON ANTE MÍ.		26 C. FIRMA DEL NOTARIO				
LOS SUBSCRITOS DECLARAN BAJO PENA DE PERJURIO, DE CONFORMIDAD CON LAS LEYES DEL ESTADO DE CALIFORNIA, QUE LAS PARTES ARRIBA NOMBRADAS FUERON UNIDAS EN MATRIMONIO POR MÍ, DE CONFORMIDAD CON LAS LEYES DEL ESTADO DE CALIFORNIA. NOTA: LA CEREMONIA DE MATRIMONIO DEBE TENER LUGAR EN EL ESTADO DE CALIFORNIA.						
27A. FECHA DE MATRIMONIO 11/12/2015			27B. CIUDAD DE MATRIMONIO VAN NUYS	27C. CONDADO DE MATRIMONIO LOS ANGELES		
28A. FIRMA DE LA PERSONA QUE SOLEMNIZA EL MATRIMONIO			28B. DENOMINACION RELIGIOSA (SI ES CLERO) NON.DENOMINATION			
28 C. NOMBRE DE LA PERSONA QUE SOLEMNIZA EL MATRIMONIO (ESCRIBIRLO CLARO) ANDREA ORTZ			28D. TITULO OFICIAL MINISTRO			
28 E. DIRECCIÓN DE CIUDAD, ESTADO O PAIS, Y CÓDIGO POSTAL 14729 VICTORY F LVD, VANS NUYS, CA 91 411						
EL SEGUNDO NOMBRE Y EL APELLIDO DE LA PERSONA LISTADA EN 1A-1D (SI EXISTE ALGUNO) PARA USO AL MOMENTO DE SOLEMNIZAR EL MATRIMONIO (VER AL REVERSO)			29 B. SEGUNDO			
29A. EL PRIMERO-DEBE SER EL MISMO			29C. APELLIDO			
EL SEGUNDO NOMBRE Y EL APELLIDO DE LA PERSONA LISTADA EN 1A-1D (SI EXISTE ALGUNO) PARA USO AL MOMENTO DE SOLEMNIZAR EL MATRIMONIO (VER AL REVERSO)						
30 A. PRIMERO-DEBE SER EL MISMO			30 B. SEGUNDO		30 C. APELLIDO	
31 A. NOMBRE DEL SECRETARIO DE REGISTRO DEAN C. LOGAN			31 B. FIRMAS DEL SECRETARIO DE REGISTRO Y NOTARIO		31 C. FECHA DE ACEPTACIÓN EN EL REGISTRO MAR 14 2016	

Departamento de california departamento de salud pública registro civil

Esto es para certificar que este documento es una copia fiel del registro oficial presentado ante el registrador de documentos/secretario del condado.

Firma

DEAN C. LOGAN
Secretario del condado

Esta copia no es válida a menos que tenga un borde grabado que muestre el sello y firma del registrador de documentos/secretario del condado.

06 DE MAYO 2016



1000001046374

STATE OF TEXAS
CERTIFICATION OF VITAL RECORD

DEPARTMENT OF STATE HEALTH SERVICES
VITAL STATISTICS

TEXAS DEPARTMENT OF STATE HEALTH SERVICES - VITAL STATISTICS
DEC 01 2021
STATE OF TEXAS

CERTIFICATE OF BIRTH

BIRTH NUMBER

1. Child's Name First: [REDACTED] Middle: [REDACTED] Last: [REDACTED] Suffix: [REDACTED]		2. Date of Birth (mm/dd/yyyy) 11/26/2021		3. Sex MALE	
4a. Place of Birth - County BEXAR		4b. City or Town (If outside city limits, give precinct no.) SAN ANTONIO		5. Time of Birth 01:38 PM	
7a. Place of birth <input type="checkbox"/> Clinic / Doctor's Office <input type="checkbox"/> Licensed Birthing Center <input checked="" type="checkbox"/> Hospital <input type="checkbox"/> Home Birth (Planned to deliver at home? <input type="checkbox"/> Yes <input type="checkbox"/> No) <input type="checkbox"/> Other (Specify):		7b. Name of Hospital or Birthing Center, NPI (If Not Institution, Give Street Address) NORTH CENTRAL BAPTIST HOSPITAL			
6a. Attendant's Name, NPI, and Mailing Address STEPHANIE SCHAEFER 520 MADISON OAK DRIVE SAN ANTONIO, TEXAS 78258			9a. Certifier - I certify that this child was born alive at the place and time and on the date as stated. MEGHAN CONTRERAS Signature and Title 12/01/2021 Date Signed		
8b. <input checked="" type="checkbox"/> MD <input type="checkbox"/> DO <input type="checkbox"/> CNM <input type="checkbox"/> Midwife <input type="checkbox"/> Other (Specify):			9b. <input type="checkbox"/> Attendant <input checked="" type="checkbox"/> Facility Administrator / Designee <input type="checkbox"/> Other (Specify):		
10. Mother's Name Prior to First Marriage First: [REDACTED] Middle: [REDACTED] Last: [REDACTED] Suffix: [REDACTED]		11. Date of Birth (mm/dd/yyyy) [REDACTED]		12. Birthplace (State, Territory or Foreign Country) [REDACTED]	
13a. Residence - State TEXAS		13b. County BEXAR		13c. City, Town or Location SAN ANTONIO	
13d. Street Address or Rural Location [REDACTED]		13e. Zip Code [REDACTED]			
13f. Inside City Limits <input checked="" type="checkbox"/> Yes <input type="checkbox"/> No		14. Mailing Address: <input checked="" type="checkbox"/> Same As Residence, or: (If Same As Residence, Enter Zip Code Only)			
15. Father's Name Prior to First Marriage First: [REDACTED] Middle: [REDACTED] Last: [REDACTED] Suffix: [REDACTED]		16. Date of Birth (mm/dd/yyyy) [REDACTED]		17. Birthplace (State, Territory or Foreign Country) [REDACTED]	
18. Signature of State Registrar Tara Das					

VS-111.2 REV. 01/05 WARNING: THE PENALTY FOR KNOWINGLY MAKING A FALSE STATEMENT IN THIS FORM CAN BE 2-10 YEARS IN PRISON AND A FINE OF UP TO \$5,000.

Q A 2 0 5 3 7 8 2 7



This is a true and correct copy of the record as registered in the State of Texas. Issued under the authority of Section 191.051, Health and Safety Code.

ISSUED

DEC 29 2021

WARNING: THIS DOCUMENT HAS A DARK BLUE BORDER AND A COLORED BACKGROUND

Tara Das
STATE REGISTRAR



ANY ALTERATION OR ERASURE VOIDS THIS CERTIFICATE

ESTADO DE TEXAS

CERTIFICADO DE REGISTRO

DEPARTAMENTO DE ESTADO DE SERVICIOS INMOBILIARIOS ESTADÍSTICAS VITALES

DEPARTAMENTO DE SERVICIOS DE SALUD DEL ESTADO DE TEXAS-ESTADÍSTICAS VITALES
Diciembre 01 2021

ESTADO DE TEXAS

PARTIDA DE NACIMIENTO

NÚMERO DE NACIMIENTO

3. Nombre del niño Primero Segundo Apellido Sufijo			1. Fecha de nacimiento (DD/MM/AA) 26/11/2021		2. Género MASCULINO				
4a. Lugar de nacimiento- Condado BEXAR		4b. Ciudad o condado (si está fuera de los límites de la ciudad, proporcione el número de distrito) SAN ANTONIO		5 Hora de Nacimiento 01:38 P.M		6a Pluralidad- Único, Gemelo Trillizos, etc. ÚNICO		6b Si es de parto múltiple, nació 1ero, 2do, 3ro, etc.	
7a. Lugar de nacimiento <input type="checkbox"/> Clínica/Consultorio médico <input type="checkbox"/> Centro de partos con licencia <input checked="" type="checkbox"/> Hospital <input type="checkbox"/> En casa (¿Se planeó el nacimiento en casa?) Si <input type="checkbox"/> No <input type="checkbox"/> Otro (Especifique)				7b. Nombre del hospital o cetro de nacimiento, NPI (Si no es una institución, proporcione la dirección de la calle) NORTH CENTRAL BAPTIST HOSPITAL					
8a. Nombre de los asistentes, NPI y Dirección postal STEPHANIE SCHAEFER 520 MADISON OAK DRIVE SAN ANTONIO, TEXAS 78258				9a. Certificador- Certifique que este niño nació vivo en el lugar y a la hora en la fecha que se indica. MEGHAN CONTRERAS Nombre y firma Fecha en que se firmó 01/12/2021					
8b. <input checked="" type="checkbox"/> MD <input type="checkbox"/> DO <input type="checkbox"/> CNM <input type="checkbox"/> Partera <input type="checkbox"/> Otro (Especifique)				9b. <input type="checkbox"/> Asistente <input checked="" type="checkbox"/> Administrador de las Instalaciones/ Designado <input type="checkbox"/> Otro (Especifique):					
12. Nombre de la madre antes del primer matrimonio Primero Segundo Apellido Sufijo			11. Fecha de nacimiento (DD/MM/AA)		10. Lugar de nacimiento (Estado/ Región u otro país)				
13a. Residencia / Estado TEXAS		13b. Condado BEXAR		13c. Ciudad, Condado o Localidad SAN ANTONIO			13d. Dirección de la calle o ubicación rural		
13e. Código postal		13f. Dentro de los Límites de la Ciudad <input type="checkbox"/> Si <input type="checkbox"/> No		14. Dirección postal: <input checked="" type="checkbox"/> Igual que la residencia, o: (Si algunos son residentes, ingrese solo el código postal)					
15. Nombre del padre antes del primer matrimonio Primero Segundo Apellido			16. Fecha de nacimiento (DD/MM/AA)		18. Lugar de nacimiento (Estado/ Región u otro país)				
17. Firma del Registrador del Estado <i>Firma</i>									

VS-111.2 REV. 01/05 NOTA: HACER UNA DECLARACIÓN FALSA EN ESTE FORMULARIO DE MANERA CONSCIENTE PUEDE SER PENADO DESDE 2 A 10 AÑOS DE PRISIÓN Y POR UNA MULTA DE HASTA \$5,000.



Esta es una copia fiel y correcta del archivo registrado en el Estado de Texas. Emitido bajo la autoridad de la Sección 191.051, Código de Salud y Seguridad.

Expedido
29 Diciembre 2021

Firma

TARA DAS
REGISTRADORA DEL ESTADO



NOTA : ESTE DOCUMENTO TIENE UN BORDE AZUL OSCURO Y UN FONDO DE COLOR

CUALQUIER ALTERACIÓN O BORRADO ANULA ESTE CERTIFICADO

STATE OF NEW YORK

NY

Office of Vital Statistics
Certification of Birth
NEW YORK



Name: Maria Ponce Melendez State File No: 20174
 Date of birth: Maria Ponce Melendez Sex: Male
 Place of birth: Maria Ponce Melendez
 Certificate number: 00012040100
 Date filed: Maria Ponce Melendez Date issued: Maria Melendez
 Mother's maiden name: Maria Ponce Melendez
 Father's name: Maria Ponce Melendez

WARNING



7 1204 03702142 3482

Signature:

NY

ESTADO DE NUEVA YORK



Registro civil
Partida de nacimiento
NUEVA YORK



Nombre del
inscrito:

Maria Ponce Melendez

N° de registro: 123456

Fecha de nacimiento:

Maria Ponce Melendez

Género: F

Lugar de nacimiento:

Maria Ponce Melendez

Partida número:

123456789

Fecha de registro:

Maria Ponce Melendez

Fecha de emisión:

Maria Melendez

Nombre de soltera de la madre:

Maria Ponce Melendez

Nombre del padre:

Maria Ponce Melendez

NOTA



7 3334 03782143 3482

Firma



The Pennsylvania State University



By Authority of the Board of Trustees and
Upon Recommendation of the Faculty, Hereby Confers Upon

Anastasia [REDACTED]

the degree of

Bachelor of Science

The Mary Jean and Frank H. Smeal College of Business

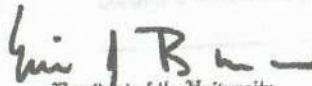
In recognition of the completion of the Major in

Finance

In Testimony Whereof the Undersigned Have Subscribed Their Names
and Affixed the Seal of the University this month of May, 2017.


President of the
Board of Trustees




President of the University


Executive Vice President
and Proboost of the University

WHITE BACK

Universidad Estatal De Pensilvania



Por Autoridad de la Junta directiva y a recomendación de la facultad, Se confiere
por la Presente a

Anastasia

El grado de

Licenciado en Ciencias

De la Facultad de Negocios Mary Jean y Frank P. Smeal

En reconocimiento de la finalización de la especialización en

Finanzas

En testimonio de lo cual, los suscritos han firmado este documento y afirmado el
sello de la Universidad en este día 17 de mayo

Firma

Presidente de la Junta
Directiva

Firma

Presidente de la Universidad

Firma

Vicepresidente Ejecutivo y vicerrector
académico de la Universidad



Acad-IT

25 August

TRANSCRIPT

**PROGRAMME: BACHELOR OF TECHNOLOGY (B.TECH.)
BRANCH: ELECTRONICS & COMMUNICATION ENGINEERING**

1. Name of student : [REDACTED]
2. Registration No : [REDACTED]
3. Year of Admission : [REDACTED]
4. Year of Passing : [REDACTED]

Details of SPI & CPI obtained

Semester	Exam. Held	Subject code	Subject	Credit	Grade obtained	Year of passing in improvement if any
1 st	Nov-Dec - 2015	HS 1101	Communication Skills	06	BB	
		MA 1101	Mathematics-I	08	CC	
		EE 1101	Basic Electrical Engineering	06	BB	
		CH 1101	Chemistry	08	BB	
		CE 1101	Engineering Graphics	05	CC	
		CH 1111	Chemistry Laboratory	02	BB	
		ME 1111	Workshop	03	AA	
		Extra curriculum activities = NSS				Non Credit
Total 1 st semester Performance Index =				38	SPI= 7.47	
2 nd	April - 2016	ME 1101	Engineering Mechanics	08	AB	
		MA 1102	Mathematics-II	08	CD	
		EC 1101	Basic Electronics	05	BC	
		PH 1101	Physics	08	CC	
		CS 1101	Introduction to Computing	05	AB	
		CS 1111	Computing Laboratory	02	AB	
		PH 1111	Physics Laboratory	02	BB	
		EE 1111	Electrical Science Laboratory	02	AB	
		Total 2 nd semester Performance Index =				42
Cumulative Performance Index =				80	CPI= 7.40	
3 rd	Nov-Dec - 2016	MA 1201	Mathematics-III	08	CD	
		EC 1201	Signals, Systems and Networks	08	CC	
		CS 1201	Data Structure	08	CD	
		EC 1202	Analog Electronic Circuits	08	CD	
		EC 1203	Semiconductor Devices & Circuits	05	BB	Nov-Dec 17
		EC 1211	Electronics Laboratory-I	02	BB	
		Total 3 rd semester Performance Index =				40
Cumulative Performance Index =				120	CPI= 6.47	
4 th	May-2017	EC 1204	Principles of Communication Engineering	08	BC	
		EC 1205	Pulse and Digital Electronic Circuits	08	BB	
		EC 1206	Analog Integrated Circuits and Technology	08	BC	
		EC 1207	Probability and Random Processes	08	BC	
		HS 1201	Managerial Economics	05	BC	
		EC 1212	Electronics Laboratory-II	02	AA	
Total 4 th semester Performance Index =				40	SPI= 7.35	
Cumulative Performance Index =				160	CPI= 6.69	



Acad-

25 de Agosto

REGISTRO ACADÉMICO

**PROGRAMA: LICENCIATURA EN TECNOLOGIA (B. TECH.)
ESPECIALIDAD: INGENIERÍA EN ELECTRÓNICA Y COMUNICACIÓN**

1. Nombre del estudiante :
2. N° de registro :
3. Fecha de admisión :
4. Fecha de egreso :

Detalles del SPI & CPI obtenidos

Semestre	Exámenes realizados	Código de la materia	Asignatura	Crédito	Calificación	Año de aprobación en caso que se haya producido una mejora		
1°	Nov -Dic - 2015	HS 1101	Habilidades de comunicación	06	BB			
		MA 1101	Matemática- I	08	CC			
		EE 1101	Ingeniería Eléctrica Básica	06	BB			
		CH 1101	Química	08	BB			
		CE 1101	Dibujo Técnico	05	CC			
		CH 1111	Laboratorio clinico	02	BB			
		ME 1111	Taller	03	AA			
		Actividades extra curriculares= NSS			Sin crédito	Aprobado		
Evaluación total de desempeño del 1.º semestre				38	SPI= 7.47			
2°	Abril - 2016	ME 1101	Ingeniería mecánica	08	AB			
		MA 1102	Matemática - II	08	CD			
		EC 1101	Electronica basica	06	BC			
		PH 1101	Física	08	CC			
		CS 1101	Introducción a la computación	06	AB			
		CS 1111	Laboratorio de informática	02	AB			
		PH 1111	Laboratorio de física	02	BB			
		EE 1111	Laboratorio de ciencias eléctricas	02	AB			
		Evaluación total de rendimiento del 2.º semestre				42	SPI= 7.33	
		Evaluación de rendimiento acumulado				80	CPI= 7.40	
3°	Nov -Dic - 2016	MA 1201	Matemática - III	08	CD			
		EC 1201	Señales, sistemas y redes	08	CC			
		CS 1201	Estructura de datos	08	CD			
		EC 1202	Circuitos analógicos electrónicos	08	CD	Nov - Dic - 17		
		EC 1203	Dispositivos & circuitos semiconductores	06	BB			
		EC 1211	Laboratorio de Electrica - I	02	BB			
		Evaluación total de rendimiento del 3.º semestre				40	SPI= 5.80	
Evaluación de rendimiento acumulado				120	CPI= 6.47			
4°	Mayo 2017	EC 1204	Principios de ingeniería de comunicaciones	08	BC			
		EC 1205	Circuitos electrónicos de pulsos y digitales	08	BB			
		EC 1206	Circuitos integrados analógicos y tecnología	08	BC			
		EC 1207	Probabilidad y procesos estocásticos	08	BC			
		HS 1201	Economía gerencial	06	BC			
		EC 1212	Laboratorio de Electrica - II	02	AA			
		Evaluación total de rendimiento del 4.º semestre				40	SPI= 7.35	
Evaluación de rendimiento acumulado				160	CPI= 6.69			

STATE OF NEW YORK
COUNTY OF NASSAU
COUNTY CLERK'S OFFICE }

I, MAUREEN O'CONNELL, County Clerk of the County of Nassau, State of New York and also Clerk of the Supreme Court in and for said County and State, the same thing being a Court of Record and having a seal;

DO HEREBY CERTIFY THAT *JAMES ALTADONNA JR*
Whose name is subscribed to the Certificate hereto attached, was at the time of making the same, the duly appointed, sworn and qualified Registrar of Vital Statistics in and for the

TOWN OF OYSTER BAY

I further certify that I have compared the signature on the annexed instrument with his/her autograph signature deposited in my office and believe that the signature is genuine.

IN TESTIMONY WHEREOF, I have hereunto set my hand and affixed my official seal at MINEOLA, NASSAU COUNTY, NEW YORK this 16TH day of DECEMBER, 2019.

Maureen O'Connell

County Clerk

ESTADO DE NUEVA YORK

CONDADO DE NASSAU

OFICINA DEL SECRETARIO DEL CONDADO



Yo, MAUREEN O'CONNELL, Secretaria del Condado de Nassau, Estado de Nueva York y también Secretaria de la Corte Suprema en y para dicho Condado y Estado, siendo esta última un Tribunal de Registro y con sello oficial;

POR LA PRESENTE CERTIFICO QUE JAMES ALTADONNA JR, cuyo nombre aparece suscrito en el certificado adjunto, era en el momento de su emisión el Registrador de Estadísticas Vitales debidamente nombrado, juramentado y calificado en y para el

LOCALIDAD DE OYSTER BAY

Además, certifico que he cotejado la firma en el documento adjunto con su firma registrada en los archivos de mi oficina y doy fe que la firma es genuina.

EN TESTIMONIO DE LO CUAL, firmo el presente documento y estampo mi sello oficial en MINEOLA, CONDADO DE NASSAU, NUEVA YORK, a los dieciséis días del mes de DICIEMBRE de dos mil diecinueve.

Secretaria del condado

ANEXO DEL OFICIO DSE-AJ

ERNESTO HERRERA LÓPEZ, DIRECTOR GENERAL ADJUNTO, ENCARGADO DE DESPACHO DE LA DIRECCIÓN GENERAL DEL SERVICIO EXTERIOR Y DE PERSONAL CON FUNDAMENTO EN LO DISPUESTO EN LOS ARTÍCULOS 32 FRACCIÓN XIV Y 48, SEGUNDO PÁRRAFO DEL REGLAMENTO INTERIOR DE LA SECRETARÍA DE RELACIONES EXTERIORES EN VIGOR.-----

CERTIFICA -----

Que la firma del C. Tadeo Berjón Molinares contenida en este documento es similar a la que acostumbra usar en todos los documentos que autoriza y firma como miembro del Servicio Exterior Mexicano, por lo cual se le debe dar fe y crédito. Esta obra bajo el número de expediente DSE/131(SEM)/4428 que se encuentra radicado en los archivos de la Dirección General del Servicio Exterior y de Personal de la Secretaría de Relaciones Exteriores. Por lo que la presente certificación no prejuzga el contenido de este documento ni otorga valor jurídico alguno a lo expresado en el mismo, la cual se expide para todos los efectos a que haya lugar, en México, Distrito Federal, a los veintisiete días del mes de agosto de dos mil ocho.-----

TURNO DSE- 35071

SECRETARÍA DE RELACIONES EXTERIORES
DIRECCIÓN GENERAL DEL SERVICIO EXTERIOR Y DE PERSONAL
Exterior y de Personal

ANNEX OF THE OFFICIAL LETTER DSE-AJ

ERNESTO HERRERA LÓPEZ, DEPUTY DIRECTOR GENERAL, IN CHARGE OF THE DIRECTORATE GENERAL OF THE FOREIGN SERVICE AND PERSONNEL BASED ON THE PROVISIONS OF ARTICLES 32 SECTION XIV AND 48, SECOND PARAGRAPH OF THE INTERNAL REGULATION OF THE MINISTRY OF FOREIGN AFFAIRS -----

----- **C E R T I F I E S** -----

That the signature of C.Tadeo Berjón Molinares contained in this document is similar to the one he typically uses in all the documents he authorizes and signs as a member of the Mexican Foreign Service. Therefore, he must be given faith and credit. This work under file number DSE/131 (SEM)/4428 is filed in the archives of the Directorate General of the Foreign Service and Personnel of the Ministry of Foreign Affairs. Therefore, this certification does not prejudice the content of this document or grant any legal value to what is expressed therein, which is issued for all purposes, in Mexico, Federal District, on the twenty-seventh day of the month of August of two thousand and eight.-----

SHIFT DSE- 35071

Signature



RR.EE.

Nº 0149912

MINISTERIO DE RELACIONES EXTERIORES

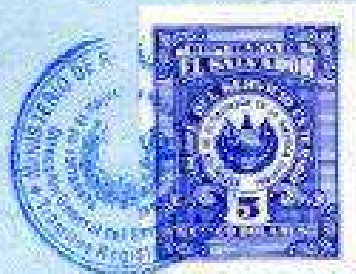
El Infrascrito Funcionario del Ministerio de Relaciones Exteriores, CERTIFICA: Que la firma con la cual se autoriza el documento que antecede es AUTENTICA y corresponde a Martaluz Angulo de d'Aubuisson, en el ejercicio de sus funciones como Cónsul de la República de El Salvador acreditado en la República de Guatemala, con sede en la ciudad de Guatemala, por la semejanza que guarda con la que se encuentra registrada en esta Secretaría de Estado.

AVISO IMPORTANTE: Esta autenticación se limita a la firma mencionada y el funcionario del Ministerio de Relaciones Exteriores no asume responsabilidad alguna por el contenido ni por la eficacia jurídica del documento que antecede, limitándose únicamente a reconocer la autenticidad de la firma del funcionario en referencia.

Antiguo Cuscatlán, once de mayo de dos mil diez.-



CECILIA GUADALUPE MARTINEZ AVALOS
ASESORA DE LA DIRECCION GENERAL DEL SERVICIO EXTERIOR





M.F.A

N° 01499112

MINISTRY OF FOREIGN AFFAIRS

The undersigned Official of the Ministry of Foreign Affairs. CERTIFIES: That the signature authorizing the preceding document is AUTHENTIC and corresponds to Martaluz Angulo de d'Aubuisson, in her capacity as Consul of the Republic of El Salvador accredited in the Republic of Guatemala, with headquarters in Guatemala City, as it matches the signature registered with this State Department.

Warning: This authentication is limited to the aforementioned signature and the official of the Ministry of Foreign Affairs assumes no responsibility for the content or for the legal effectiveness of the aforementioned instrument, limiting only to recognizing the authenticity of the signature of the official in question.

Antiguo Cuscatlán, the eleventh of May, one thousand ten.-



Signature

CECILIA GUADALUPE MARTINEZ AVALOS

ADVISOR TO THE DIRECTORATE GENERAL OF THE FOREIGN SERVICE



4. Conclusion

Translation is the art of understanding not only words but also sense. While it is often seen that a word-for-word translation will be enough, this approach often fails to capture the true meaning and intent of the original text. As Roman Jakobson argued, "There is no such thing as a fully adequate translation" (Jakobson, 1980). The translator must always follow certain lines, avoiding literal translations because the line between literal accuracy and cultural appropriateness is too wide. It is important to understand the need to convey the original message while ensuring that the translated text is understandable and meaningful to the target audience.

In addition to these techniques, translation provides professionals with a variety of knowledge that shapes their skills to make accurate translations. They must have a strong linguistic range of understanding when facing challenges such as homonyms, polysemy, idioms, and idiotism, among others. Understanding the cultural context is also significant because, for professionals in translation, knowing about the customs, etiquette, protocol, and context of the countries is an essential tool to develop a professional job, giving the final translation the correct translation according to the target culture without compromising its meaning.

The translation process requires a deep understanding of language, culture, and context. It is not merely a linguistic exercise but a cultural one as well. Anthony Burgess states that "translation is not a matter of words only: it is a matter of making intelligible a whole culture" (Burgess, 1984). From this argument, it can be seen that the translation process is a complex endeavor that requires accuracy and knowledge of strategies and culture, including idioms, metaphors, and historical references, to ensure that the translated text accurately conveys the cultural context of the original.

Moreover, there are several challenges when translating. For example, the translation process itself can be seen as something that today an AI can do for us, avoiding the human part in it. Although artificial intelligences are useful, they cannot replace the human element, as translators make the difference between a meaningless translation and a good one. Different translators may have varying interpretations of the same text, influenced by their personal

experiences, cultural background, and linguistic knowledge. “This subjectivity can lead to doubts about the objectivity of the process” (Baker, 1998).

Furthermore, by being aware of these ethical considerations, translators can ensure that their work is not only accurate but also responsible and respectful. This helps to maintain the integrity of the translation profession and fosters trust between translators and their clients. Accuracy and fidelity must be part of the duty of translators; they always have to respect the cultural sensitivity and intellectual property of rights, and the most important thing is confidentiality to avoid ethical dilemmas with clients. Translators may encounter ethical dilemmas, such as when a client requests a translation that violates ethical or legal standards. “In such cases, translators must carefully consider the consequences of their actions and make informed decisions” (Nida & Taber, 1969).

In conclusion, in order to have a good result when translating, it is important and demanding for translators to remember that their work is essential for bridging the differences between societies. Translators must be aware of the implications of understanding other languages in a wide range to provide the most accurate translation possible to clients. Translation cannot be taken as an easy process but as a complex and multifaceted process that requires a combination of linguistic skills in different areas of study, cultural knowledge in a wide range, and technical expertise, knowing the duties to be taken into account when translating text in order to avoid legal issues. By understanding the various techniques and strategies involved in translation, translators can produce high-quality translations that effectively link language and cultural barriers. As our world and society are breaking down communication barriers and becoming interconnected day by day, the demand for skilled translators will only continue to grow, making this a rewarding and challenging profession.

5. Recommendations

- Know the subject of the translation inside and out because translation is a complex task in which translators need to learn specific concepts of this field. For instance, they need to manage the definitions of source and target language, borrowing, etc. Moreover, it is important to understand that the source and target languages have different cultures. Examine how a word or phrase's meaning may change depending on its cultural background. It is better to be able to communicate nuances, cultural allusions, and technical jargon. Therefore, to become acquainted with any particular terminology or cultural context, it is essential to do extensive research on the subject.
- Take care that your translations do not reinforce preconceived notions or cultural misconceptions. Check for grammar, spelling, and punctuation mistakes in your translations by carefully proofreading them. Hence, it is fundamental that translators follow a translation process because, in that way, they will be able to elaborate a better and more accurate version of a text into another language. In addition, a second translator could evaluate your work, or you could use editing software.
- Maintain consistency throughout the translation by using the same terminology, style, and tone in order to recognize the original intent of the text and the target audience, as the meaning of some words could be unclear for a specific audience. By doing so, you can better adapt the translation to fit particular requirements. Furthermore, in order to keep the original message of the resource text, translators have to consider aspects such as the text's historical, social, or cultural background. This will enable you to appropriately understand and communicate the message.
- Use technology to your advantage by using software and tools for translation, because these resources can be helpful in reducing the time-consuming nature of the translation process. And you can take advantage of these tools to translate long documents or images, but always use caution. While these tools might be useful for locating synonyms for words or phrases, human judgment should always be consulted. Moreover, it is crucial to recognize the limits of translation tools (CAT-tools) and try not to depend only on them.

- Consult subject-matter experts or native speakers of the language if at all practicable, because translation is a process of constant learning. And also, it could be beneficial to stay updated on the latest translation techniques, technologies, and industry trends. This will help you improve your skills and deliver high-quality translations without losing the essence of the original text.
- Forget about translation myths because there are a lot of wrong ideas that express that translate is easy, or that anyone who speaks a foreign language can become a translator, or that translating from one language to another is the same as translating in the reverse direction due to the translation process. This is something that goes beyond having the ability to speak another language; it involves being an expert in the translation field. That is to say, translators need to be aware of and manage the different translation techniques.

6.0 References

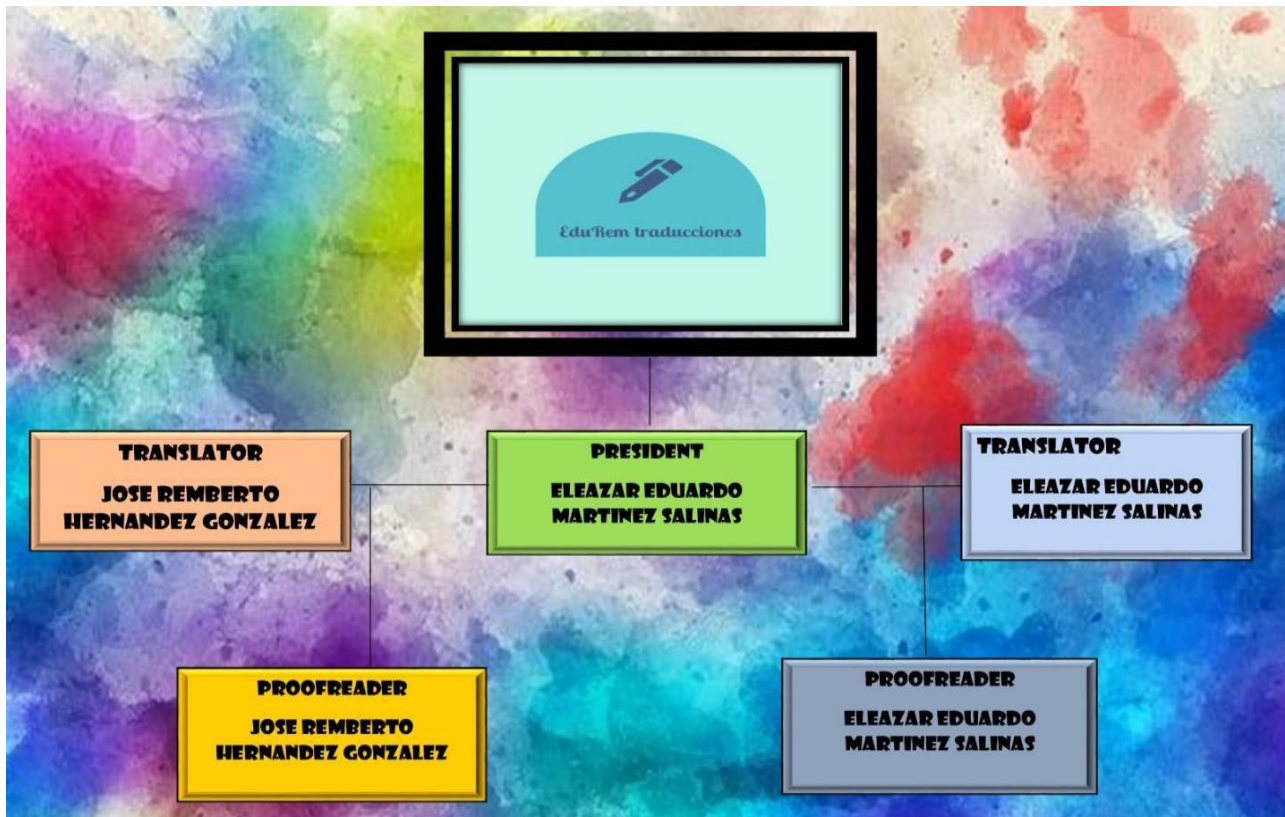
- Baker, M. (1998). *In other words: A coursebook on translation*. Routledge.
- Bassett, D. (2013). The power of translation in the entertainment industry. *The Translator*, 17(2), 157-175.
- Burgess, A. (1984). The art of translation. In *You never know what you're getting into*. André Deutsch.
- Jakobson, R. (1971). On language. In *Selected writings (Vol. 2)*. Mouton.
- Jakobson, R. (1980). On linguistic aspects of translation. In R. A. Brower (Ed.), *On translation* (pp. 232-239). Harvard University Press.
- Levine, P. (1991). Translation and the construction of cultural identity. In M. Baker (Ed.), *The translation studies reader*. Routledge.
- Munday, J. (2016). *Introducing translation studies: Theories, applications, and perspectives*. Routledge.
- Newmark, P. (1988). *Approaches to translation*. Prentice Hall.
- Nida, E. A., & Taber, C. R. (1969). *The theory and practice of translation*. E. J. Brill.
- Steiner, G. (1975). *After Babel: Aspects of language and translation*. Oxford University Press.
- Vinay, J.-P., & Darbelnet, J. (1958). *Stylistique comparée du français et de l'anglais: Méthode et applications*. Didier.
- Wills, W. H. (Ed.). (2007). *Translation theory: The essential texts*. Routledge.

7.0 Annexes

Annex 1: Logo



Annex 2: Company's structure



Annex 3: Certification of accuracy (English)

CERTIFICATION OF ACCURACY

I, **Eleazar Eduardo Salinas Martínez**, attest that I am fluent in the English and Spanish languages. I have translated **the attached University Diploma of [name]** and to the best of my knowledge, ability and belief, this translation is a true, accurate and complete translation of the original document that was provided to me.

Declared before me at the city of Chalatenango in the country of El Salvador.

Signature

Signature

President of the Translation Agency

Annex 4 : Certification of accuracy (Spanish)

DECLARACIÓN DEL TRADUCTOR

Yo, **Eleazar Eduardo Salinas Martínez**, doy fe que domino los idiomas Inglés y Español. He traducido un diploma y un certificado de notas de **[nombre]** y, a mi leal saber y entender, esta es una traducción verdadera, precisa y completa de los documentos originales que se me proporcionaron.

Declarado ante mí en la ciudad de Chalatenango en el país de El Salvador.



Firma
Presidente de la agencia