

**UNIVERSITY OF EL SALVADOR  
SCHOOL OF ARTS AND SCIENCES  
DEPARTMENT OF FOREIGN LANGUAGES**



**FRAMEWORKS FOR MASTERING PRECISION AND EFFECTIVENESS IN THE  
TRANSLATION PROCESS**

**MARCOS PARA DOMINAR LA PRECISIÓN Y LA EFICACIA EN EL PROCESO  
DE TRADUCCIÓN**

**PRESENTED BY:**

BRENDA CELINA RIVAS RAUDA	(RR18167)
JACQUELINE ELIZABETH ESCOBAR ASCENCIO	(EA17005)
MARÍA DE LOS ANGELES RAMÍREZ GRANADOS	(RG14002)

**FINAL REPORT OF SPECIALIZATION COURSE TRANSLATION  
FUNDAMENTALS**

**IN ORDER TO OBTAIN THE DEGREE OF:**  
BACHELOR OF ARTS IN MODERN LANGUAGES WITH A MAJOR IN FRENCH AND  
ENGLISH

BACHELOR'S DEGREE IN ENGLISH LANGUAGE, TEACHING APPROACH

**SPECIALIZATION PROFESSOR**

MsT. CRISTIAN ALEXANDER TORRES MELÉNDEZ

**GENERAL COORDINATOR OF THE GRADUATION PROCESS**

MIGUEL ANGEL CARRANZA

CIUDAD UNIVERSITARIA, SAN SALVADOR, EL SALVADOR, CENTROAMÉRICA,

OCTUBRE 2025

**AUTHORITIES OF THE UNIVERSITY OF EL SALVADOR**

M.SC. JUAN ROSA QUINTANILLA  
RECTOR

DR. EVELYN BEATRIZ FARFÁN MATA  
ACADEMIC VICE-RECTOR

M.S.C. ROGER ARMANDO ARIAS ALVARADO  
ADMINISTRATIVE VICE-RECTOR

PEDRO ROSALÍO ESCOBAR CASTANEDA  
GENERAL SECRETARY

ANA RUTH AVELAR  
DEFENDER OF UNIVERSITY RIGHTS

CARLOS AMÍLCAR SERRANO RIVERA  
ATTORNEY GENERAL

**AUTHORITIES OF THE SCHOOL OF ARTS AND SCIENCES**

MR. JULIO CÉSAR GRANDE RIVERA  
DEAN

MS. MARIA BLAS CRUZ JURADO  
VICE-DEAN

MS. NATIVIDAD TESHÉ PADILLA  
SECRETARY

SANDRA LORENA BENAVIDES DE SERRANO  
DIRECTOR OF THE GRADUATE SCHOOL

**AUTHORITIES OF THE DEPARTMENT OF FOREIGN LANGUAGES**

JOSE ISRAEL OLIVA

HEAD OF THE FOREIGN LANGUAGES DEPARTMENT

MIGUEL ANGEL CARRANZA

GENERAL COORDINATOR OF THE GRADUATION PROCESS

MsT. CRISTIAN ALEXANDER TORRES MELENDEZ

SPECIALIZATION PROFESSOR

## **INDEX**

<b>1. INTRODUCTION</b>	<b>5</b>
1.1 Importance of Translation	6
<b>2. TRANSLATION PROCESS</b>	<b>7</b>
2.1 Concept of the Translation Process	7
2.2 Translation Process	8
2.3 Translation Steps	9
2.4 Five Translation Techniques with Examples	11
<b>3. TRANSLATIONS</b>	<b>13</b>
Original Version of Documents and their Translation	14
<b>4. CONCLUSION</b>	<b>117</b>
<b>5. RECOMMENDATION</b>	<b>119</b>
<b>6. REFERENCES</b>	<b>122</b>
<b>7. ANNEXES</b>	<b>124</b>

## INTRODUCTION

The process of translation constitutes far more than the transfer of words from one language to another; it is a dynamic act of cultural mediation that supports the circulation of knowledge in an interconnected world. As Bassnett (2014) explains, translation facilitates cultural transfer by enabling texts and ideas to move beyond their original linguistic frameworks, while also reshaping meaning within new sociocultural contexts. In the age of globalization, this function becomes increasingly significant, as Cronin (2003) argues, since translation allows for meaningful communication across linguistic divides and directly impacts international relations, commerce, and academic exchange. Moreover, translation ensures the preservation and dissemination of intellectual achievements, safeguarding access to literary, scientific, and historical works across generations and geographies (Munday, 2016).

Translation methods exhibit significant variation in both form and function. The objective of this portfolio is to provide a systematic exploration of translation by addressing its conceptual foundations and practical applications. To establish a theoretical framework, the discussion begins with a broad definition of the translation process. Subsequently, the portfolio examines the step-by-step translation process developed by the group, highlighting the methodological choices. In addition, official documents such as diplomas, certificates, as well as treated images belonging to books and manuals are presented. Conclusions on translation practices are presented at the end of the report, supported by examples that highlight their practical application and relevance to translation studies.

## **Importance of Translation**

Translation has emerged nowadays as one of the most essential services in our interconnected global world, serving as a fundamental bridge between cultures, markets, and knowledge systems. Translation occupies a critical position in contemporary society than ever before, functioning across economic, cultural, and social domains to facilitate communication and preserve human diversity.

While critics argue that machine translation and English dominance reduce the need for professional translation services, evidence suggests these technologies complement rather than replace human expertise. Employment of translators and interpreters is projected to grow by 4% by 2032, indicating sustained demand for human translation expertise (Kent State University, 2024). Machine translation continues to struggle with context-dependent meaning, cultural nuances, and specialized terminology that require human expertise and cultural competency.

Translation demonstrates an increasingly vital role in contemporary society. The substantial economic growth of translation services, urgent need for cultural preservation, and requirements for equitable access to information establish translation as a fundamental infrastructure for global communication, employment of translators and interpreters is projected to grow by 4% by 2032, indicating sustained demand for human translation expertise (Kent State University, 2024). Rather than being diminished by technological advances, translation's importance has expanded across multiple domains, requiring continued investment in both human expertise and technological tools. As global challenges demand collaborative solutions, making translation essential for ensuring comprehension and informed decision-making (Costa et al., 2017). Professional translation services will remain

indispensable for fostering international cooperation and maintaining cultural diversity within an interconnected world.

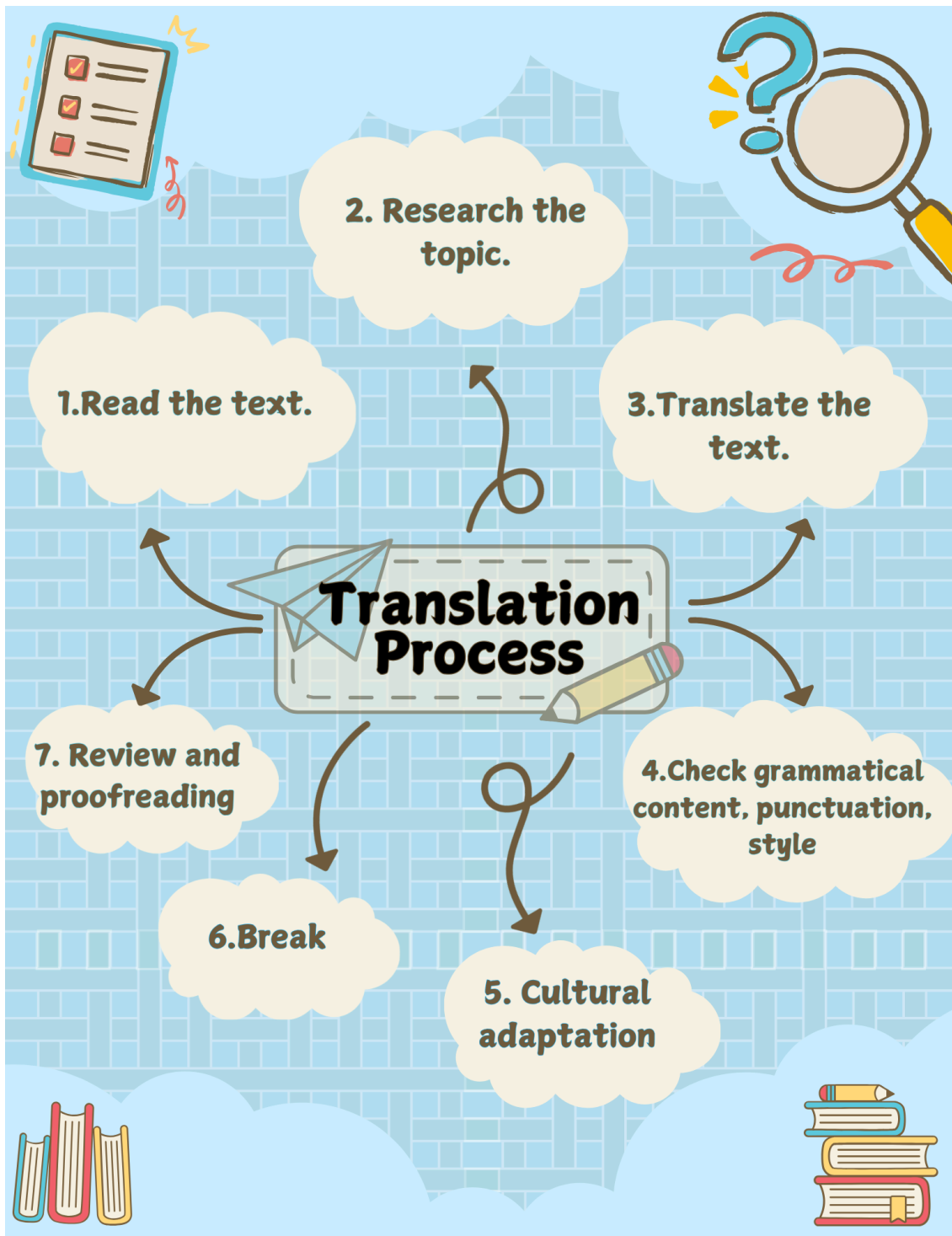
## **TRANSLATION PROCESS**

### **Concept of the Translation Process**

A translation process is essential to ensure that meaning is accurately transferred from one language to another. It involves a series of steps that help maintain clarity, consistency, and cultural relevance. Without a clear process, translations can become confusing or misleading. Starting with the comprehension of a source text, the transfer of meaning into a target language, and the careful re-expression of that meaning in a way that is linguistically accurate and culturally appropriate. Translation is therefore both a cognitive and communicative act, requiring the translator to balance fidelity to the source text with the readability and cultural resonance of the target text.

The translation process is defined as “the act of understanding the meaning of a text in one language and producing an equivalent text in another language that preserves both its semantic content and communicative effect” (Munday, 2016). It encompasses three main stages: analysis of the source text, transfer of meaning, and reconstruction in the target language (Nida & Taber, 2003). This multi-step process highlights the translator’s role as both an interpreter of meaning and a mediator between cultures.

## Translation process



## **Translation Steps**

- **Read the text**

The first step is taking the time and carefully reading the source text you are about to translate., as it allows the translator to comprehend the overall meaning, tone, and purpose of the content. This step is crucial because misinterpretation at the beginning can lead to inaccuracies throughout the translation (Tetraepik, 2020).

- **Research the topic**

This is a vital step because it ensures accuracy, clarity, and subject-specific precision. Translators often encounter specialized terms, cultural references, or concepts that may not have a direct equivalent in the target language. Conducting research helps to understand the context more deeply, select the most appropriate terminology, and adapt the text to meet the expectations of the target audience. Without research, the translation risks being vague, inaccurate, or misleading (Liraz Postan, 2023).

- **Translate the text**

It is the essential stage where meaning is transferred from the source language into the target language. Using translation techniques, in this step, you create the first translation draft that serves as the foundation for later revisions. This stage is very important because it requires balancing accuracy with readability, ensuring that the target version conveys the same ideas, tone, and intent as the original. It also involves making careful choices about vocabulary, syntax, and style so the translation sounds natural to the target audience while remaining faithful to the source. A well-executed first draft allows one to capture the essence of the text before moving on to refining, editing, and adapting it for final use (Bayan Marketing Team, 2020).

- **Check grammatical content, punctuation, style**

Here a well-translated draft can lose credibility if it contains grammatical errors, inconsistent punctuation, or an inappropriate style. Careful checking ensures that the translation reads smoothly, respects the grammatical conventions of the target language, and adheres to the intended tone, whether formal, technical, or creative. Attention to these details enhances both accuracy and professionalism, making the translation not only faithful to the original meaning but also polished and reader-friendly (vertality.es).

- **Cultural adaptation**

Cultural adaptation is crucial because language is deeply tied to cultural context, and a literal translation may not always convey the intended meaning to the target audience. This step ensures that idioms, symbols, references, and cultural nuances are adjusted so the text is both meaningful and relatable. Without adaptation, translations risk sounding awkward, confusing, or even inappropriate in the target culture (Liraz Postan, 2023).

- **Break**

Taking a break during translation is crucial for quality and accuracy because it allows your brain to rest and recover, leading to a fresh perspective on the text. This "fresh eyes" effect helps you catch errors, polish awkward phrasing, and ensure the final translation is clear, natural, and accurately conveys the original message (Angelone, E., & Marín García, Á. (2022).

- **Review and proofreading**

After modifying some ideas or words to a better level of understanding, it is time to double-check the whole translation, paying attention to the content, style and format (Bayan Marketing Team, 2020).

## **Five translation techniques with examples**

### **1. Equivalence**

It's used to convey the same meaning, effect, or situation in the target language by employing an entirely different expression, often in the case of idioms, proverbs, slogans, or fixed phrases. By applying equivalence, translators ensure that the target audience understands the intended message naturally and effectively, preserving the communicative function of the original.

*Example:*

Source (English): "The early bird catches the worm."

Target (Spanish): "A quien madruga, Dios le ayuda." (literally: "God helps those who wake up early"). Here, the wording differs, but the meaning—valuing early effort—is preserved.

### **2. Adaptation**

Used when a cultural element in the source language has no direct equivalent in the target language, requiring substitution with a culturally appropriate equivalent.

*Example:*

Source (English): "It's raining cats and dogs."

Target (Spanish): "Está lloviendo a cántaros."

### **3. Modulation**

It is a translation technique that involves changing the perspective, focus, or point of view of the source text while keeping the same meaning. It is important because languages often express ideas differently, and a literal translation may sound unnatural or awkward in the target language. By applying modulation, translators produce texts that are clearer, more fluent, and better aligned with the linguistic and cultural norms of the target audience.

*Example:*

Source (English): “It’s not difficult.”

Target (Spanish): “Es fácil.” (literally: “It is easy”).

#### **4. Amplification**

It is a translation technique in which additional information, words, or clarifications are introduced in the target text to make the meaning clearer. This often happens when the source text is more concise but would be ambiguous or less understandable if translated literally.

*Example:*

Source (English): “I went to the Shinjuku station.”

Target (Spanish): “Fui a la estación de Shinjuku, una de las más grandes de Tokio.” (Added explanation: “one of the biggest in Tokyo”).

#### **5. Omission**

It is a translation technique where certain words, phrases, or elements from the source text are deliberately left out in the target text because they are redundant, culturally irrelevant, or would make the translation unnecessarily complex.

*Example:*

Source (English): “She nodded her head in agreement.”

Target (Spanish): “Ella asintió.” (literally: “She nodded.”)

Here, “her head” is omitted because in Spanish the action of nodding already implies movement of the head, making the phrase redundant.

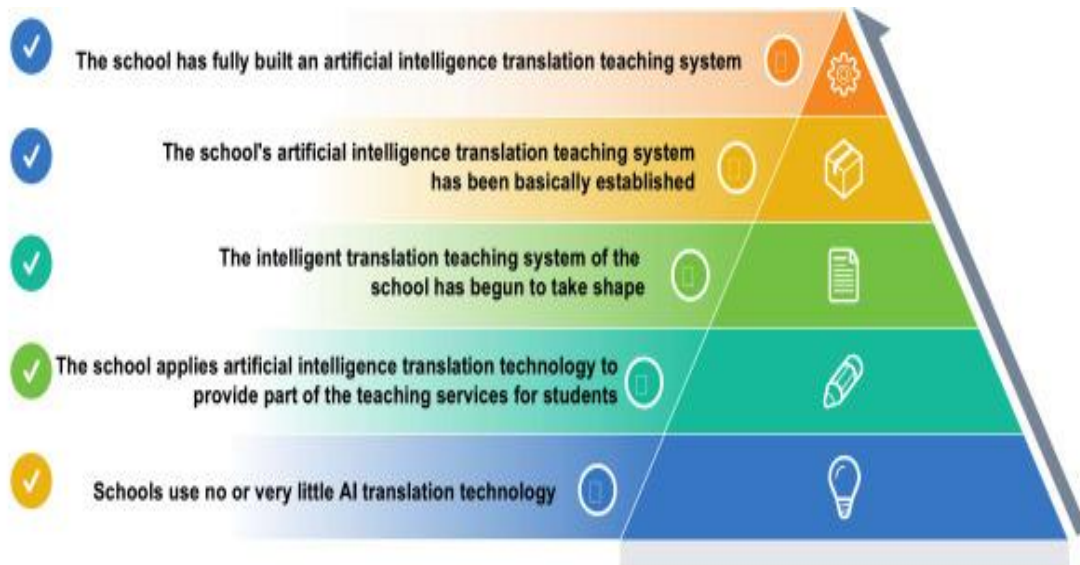
## TRANSLATIONS

Translation can be defined as the process of conveying meaning from a source language into a target language through the application of linguistic, cultural, and methodological strategies. Central to this process is the use of translation techniques, which allow a translator to address lexical, syntactic, and pragmatic challenges while preserving the communicative intent of the original text (Hauenschild & Heizmann, 1997). Equally important is text analysis, by which the translator examines the purpose, register, audience, and contextual nuances of the source material in order to ensure semantic accuracy and stylistic adequacy in the target language.

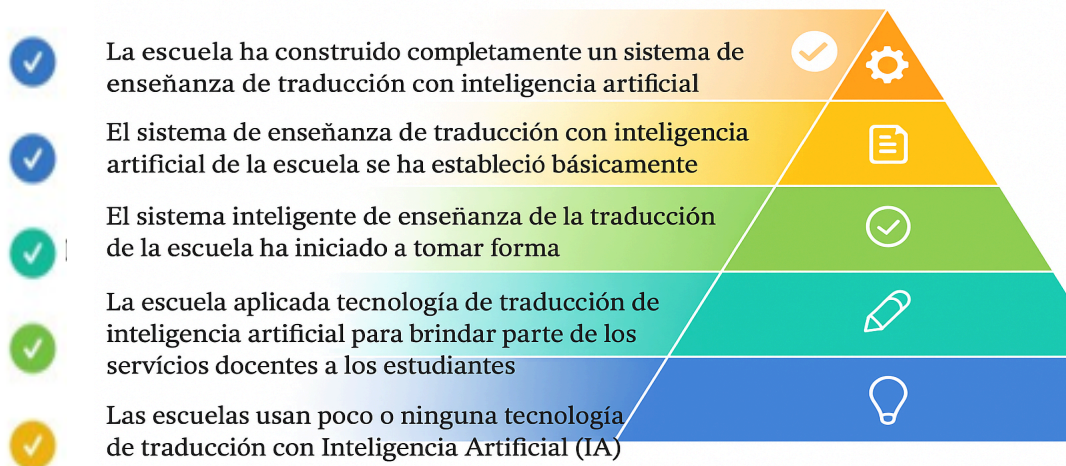
In contemporary translation practice, the role of technology has expanded significantly. The treatment of images with artificial intelligence (AI) facilitates recognition, extraction, and adaptation of embedded textual and visual information, thereby ensuring coherence between verbal and non-verbal elements across languages (Wang, 2023). Furthermore, the use of AI to improve translation has become an essential tool for enhancing efficiency, consistency, and quality. AI-driven systems, when combined with human critical evaluation and post-editing, support the production of translations that are both accurate and culturally appropriate (Bénel et al., 2024; Chen, 2024). This development reinforces the collaborative relationship between human expertise and technological innovation.

## Original version of documents and their translation

### Original:



### Translation:

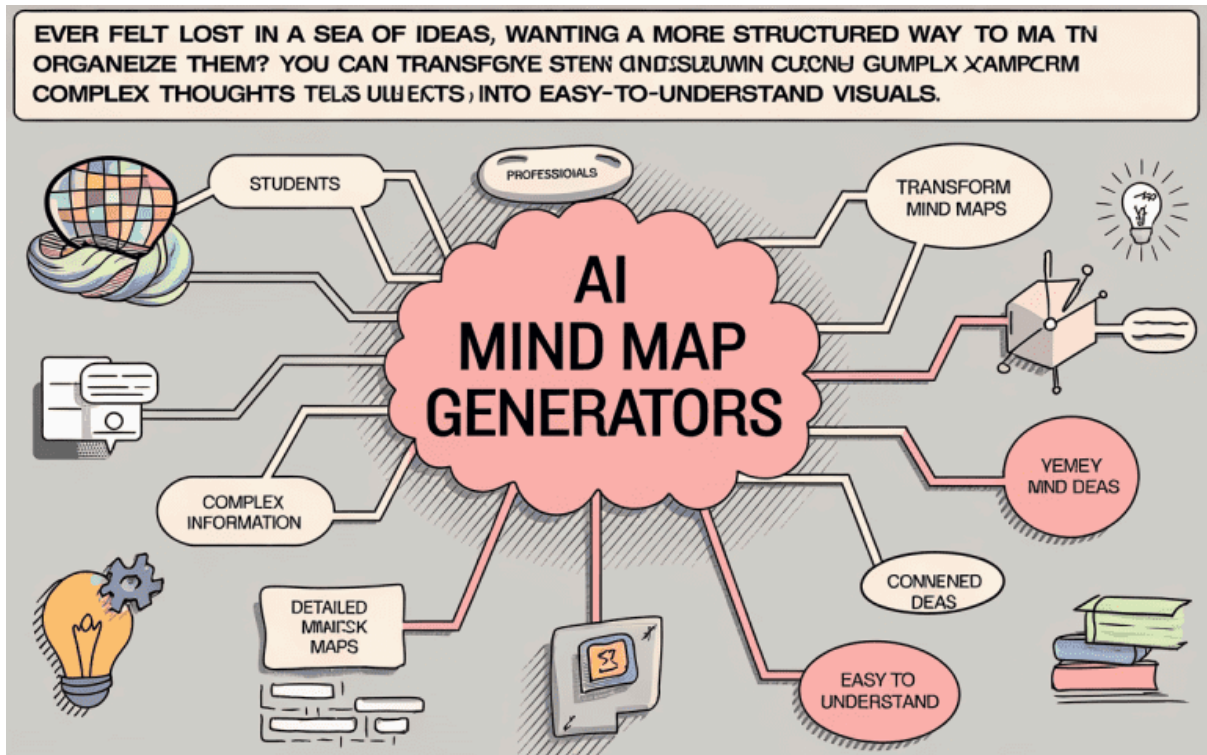


Por la presente, yo María de los Angeles Ramírez Granados, en calidad de presidenta de MJB Translation Agency, certifico que: 1. Tengo fluidez en el idioma inglés y español; 2. La traducción del documento anterior del idioma inglés al idioma español se ha realizado con la mayor precisión y fidelidad posible al texto original. He revisado cuidadosamente el contenido y me he esforzado por mantener la exactitud, claridad y coherencia en la traducción.

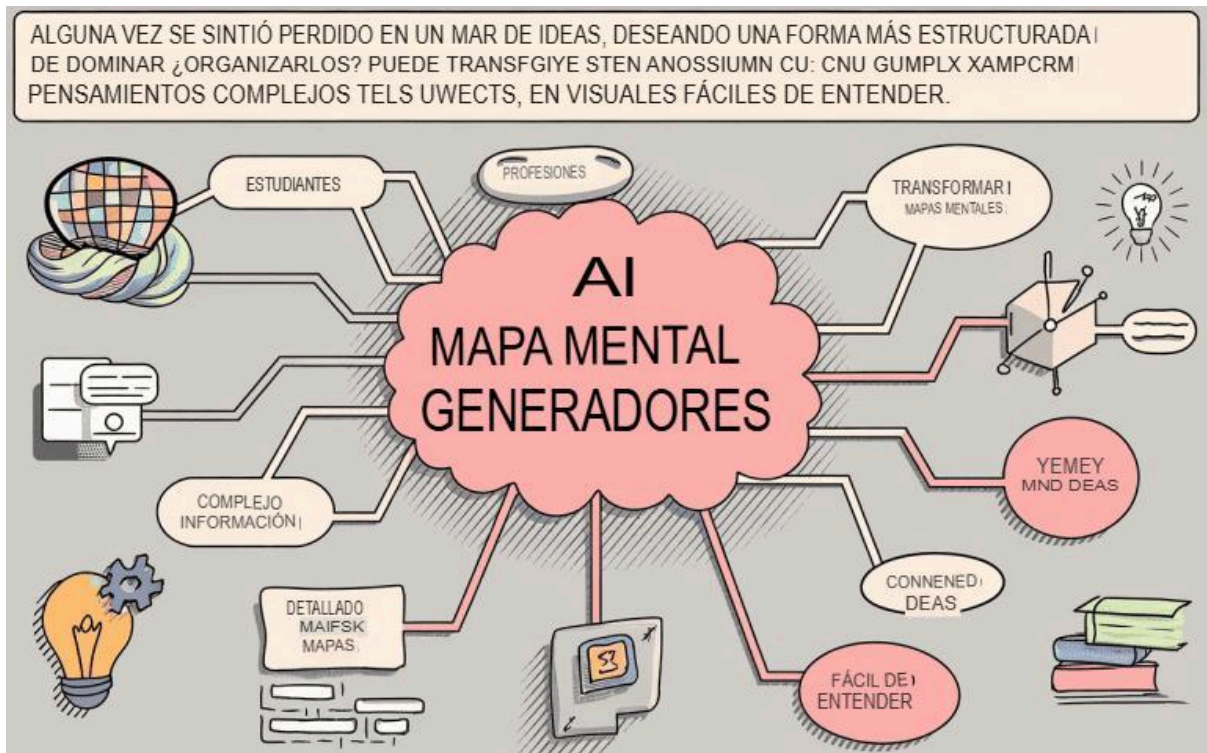
Esta traducción refleja fielmente el significado del texto original hasta donde mi conocimiento y habilidad lo permiten.

Firma \_\_\_\_\_

**Original:**



**Translation:**

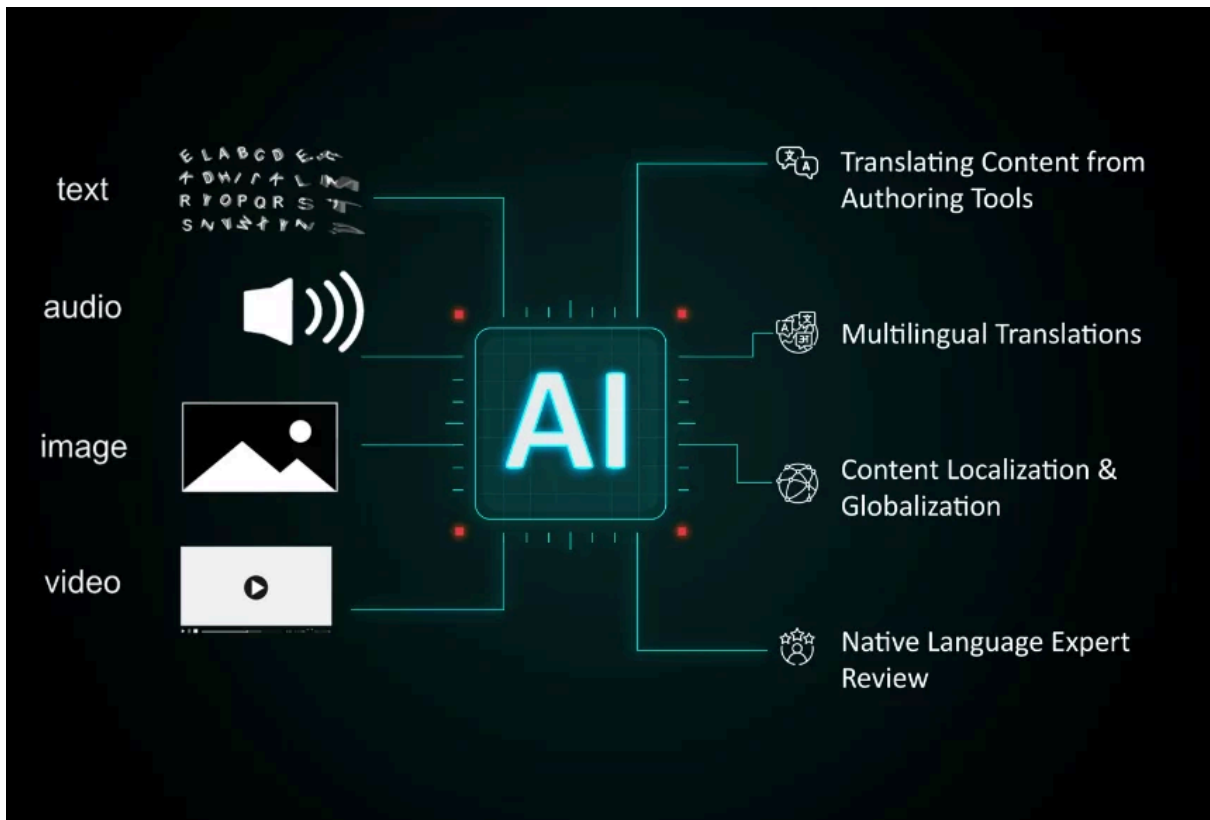


Por la presente, yo María de los Angeles Ramírez Granados, en calidad de presidenta de MJB Translation Agency, certifico que: 1. Tengo fluidez en el idioma inglés y español; 2. La traducción del documento anterior del idioma inglés al idioma español se ha realizado con la mayor precisión y fidelidad posible al texto original. He revisado cuidadosamente el contenido y me he esforzado por mantener la exactitud, claridad y coherencia en la traducción.

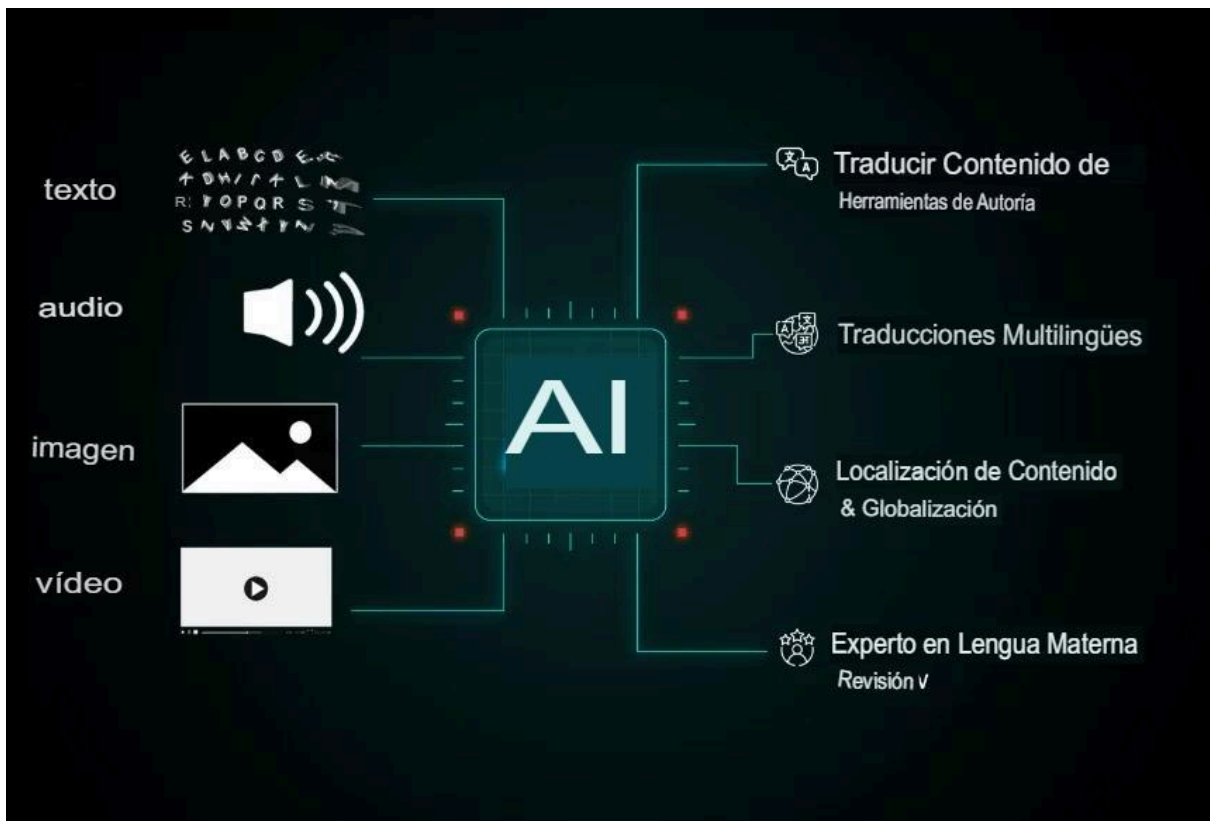
Esta traducción refleja fielmente el significado del texto original hasta donde mi conocimiento y habilidad lo permiten.

Firma \_\_\_\_\_

**Original:**



**Translation:**

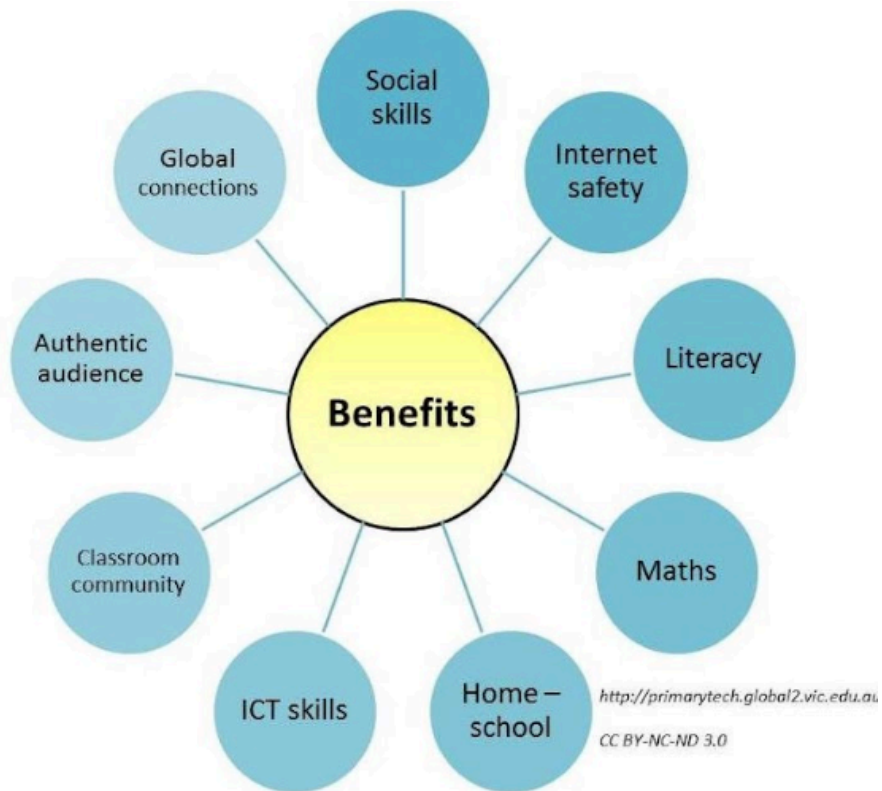


Por la presente, yo María de los Angeles Ramírez Granados, en calidad de presidenta de MJB Translation Agency, certifico que: 1. Tengo fluidez en el idioma inglés y español; 2. La traducción del documento anterior del idioma inglés al idioma español se ha realizado con la mayor precisión y fidelidad posible al texto original. He revisado cuidadosamente el contenido y me he esforzado por mantener la exactitud, claridad y coherencia en la traducción.

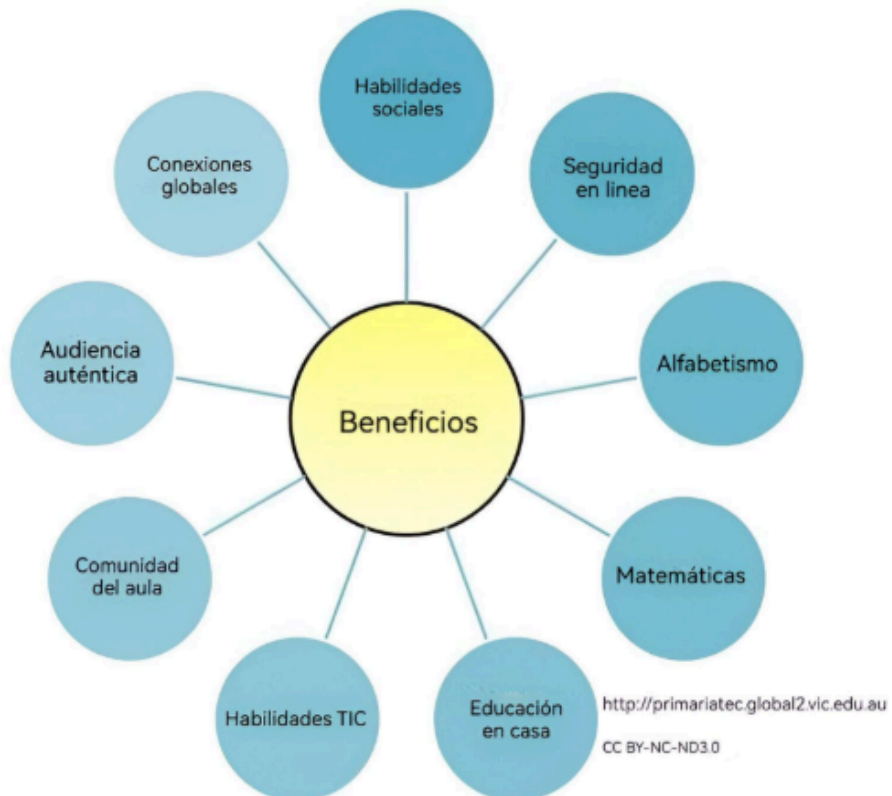
Esta traducción refleja fielmente el significado del texto original hasta donde mi conocimiento y habilidad lo permiten.

Firma \_\_\_\_\_

**Original:**



**Translation:**

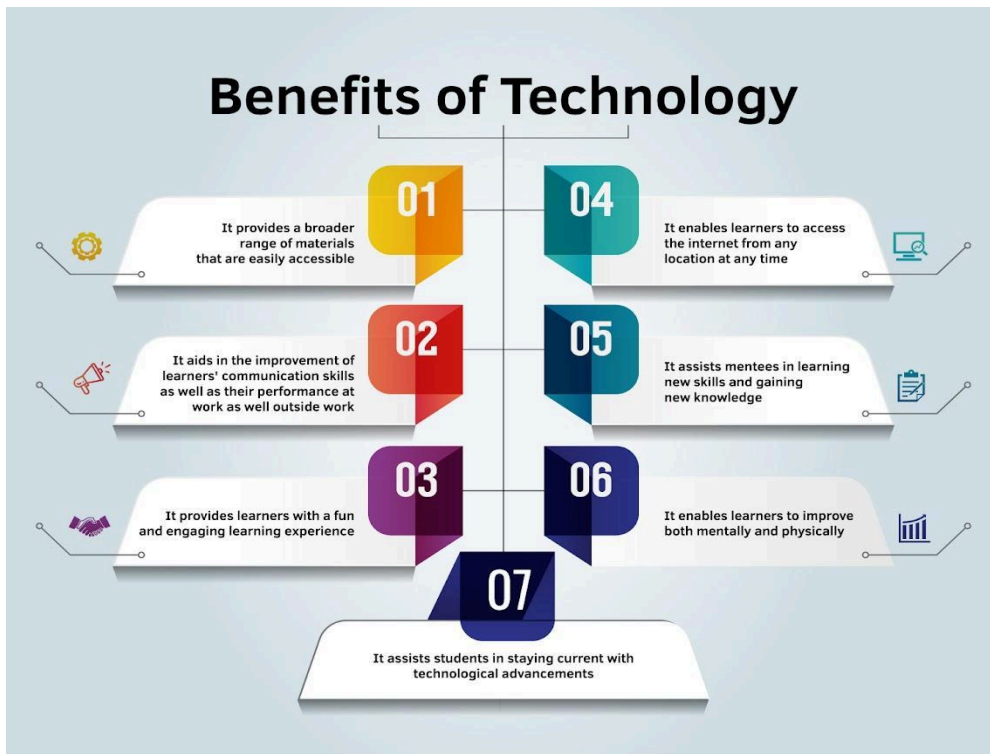


Por la presente, yo María de los Angeles Ramírez Granados, en calidad de presidenta de MJB Translation Agency, certifico que: 1. Tengo fluidez en el idioma inglés y español; 2. La traducción del documento anterior del idioma inglés al idioma español se ha realizado con la mayor precisión y fidelidad posible al texto original. He revisado cuidadosamente el contenido y me he esforzado por mantener la exactitud, claridad y coherencia en la traducción.

Esta traducción refleja fielmente el significado del texto original hasta donde mi conocimiento y habilidad lo permiten.

Firma \_\_\_\_\_

Original:



Translation:



Por la presente, yo María de los Angeles Ramírez Granados, en calidad de presidenta de MJB Translation Agency, certifico que: 1. Tengo fluidez en el idioma inglés y español; 2. La traducción del documento anterior del idioma inglés al idioma español se ha realizado con la mayor precisión y fidelidad posible al texto original. He revisado cuidadosamente el contenido y me he esforzado por mantener la exactitud, claridad y coherencia en la traducción.

Esta traducción refleja fielmente el significado del texto original hasta donde mi conocimiento y habilidad lo permiten.

Firma \_\_\_\_\_

Original:



Translation:



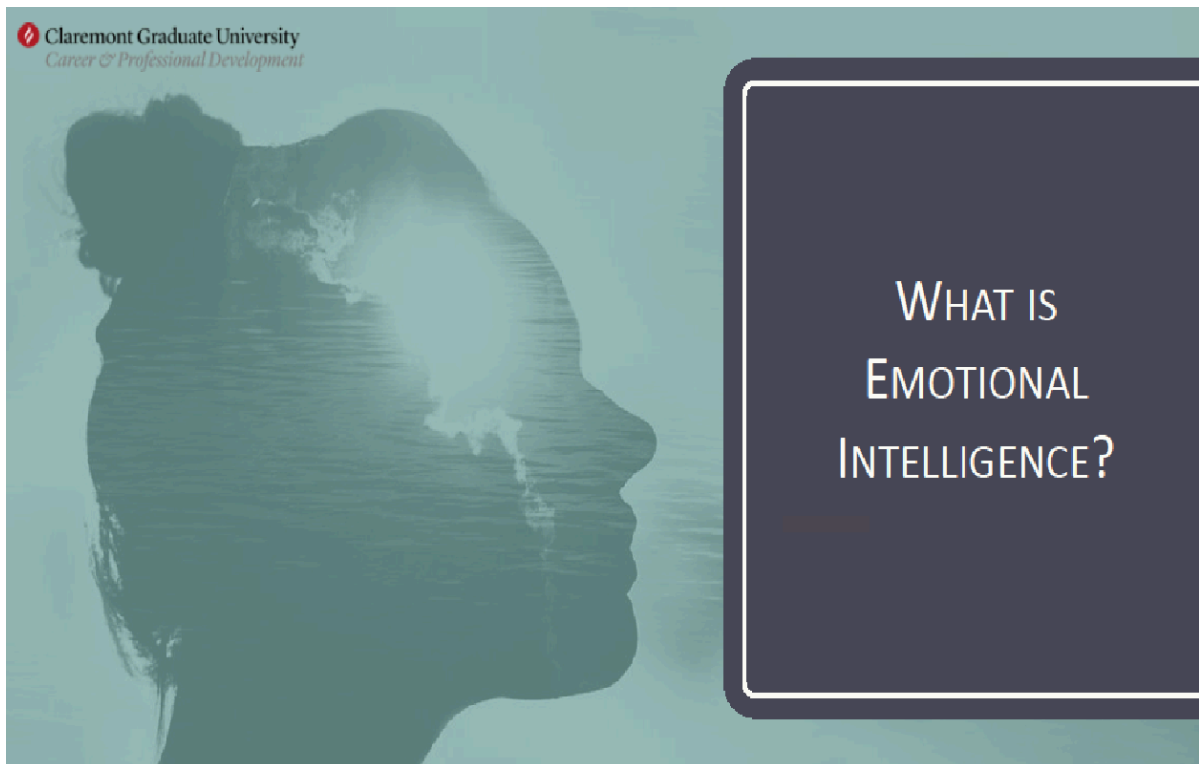
Por la presente, yo María de los Angeles Ramírez Granados, en calidad de presidenta de MJB Translation Agency, certifico que: 1. Tengo fluidez en el idioma inglés y español; 2. La traducción del documento anterior del idioma inglés al idioma español se ha realizado con la mayor precisión y fidelidad posible al texto original. He revisado cuidadosamente el contenido y me he esforzado por mantener la exactitud, claridad y coherencia en la traducción.

Esta traducción refleja fielmente el significado del texto original hasta donde mi conocimiento y habilidad lo permiten.

Firma \_\_\_\_\_

# Claremont Graduate University Emotional Intelligence Presentation

Original:



## REGULAR INTELLIGENCE

## EMOTIONAL INTELLIGENCE



### Regular intelligence

Is the ability to learn new concepts and apply your knowledge to problems.

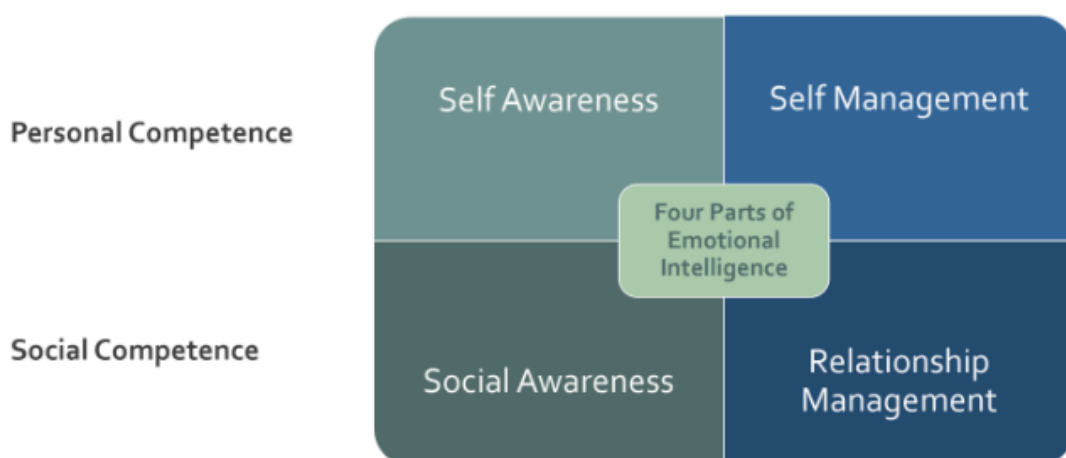
### Emotional Intelligence

The ability to manage both your own emotions and understand the emotions of people around you.

<http://tinyurl.com/SixSecondEQ>

Claremont Graduate University  
Center of Professional Development

## FOUR PARTS OF EMOTIONAL INTELLIGENCE



Claremont Graduate University  
Center of Professional Development

## EMOTIONAL INTELLIGENCE DOMAINS AND COMPETENCIES

Self-awareness	Self-management	Social awareness	Relationship management
Emotional self-awareness	Emotional self-control	Empathy	Influence
	Adaptability		Coach and mentor
	Achievement orientation	Organizational awareness	Conflict management
	Positive outlook		Teamwork
			Inspirational leadership

Source: More Than Sound, LLC, 2017

© HBR

Claremont Graduate University  
Career & Professional Development



### SELF-AWARENESS

Your ability to accurately understand **your** emotions and stay aware of them as they happen. Be aware of the effect of your actions, moods, and emotions on other people.

How does it effect your performance?  
 How do you respond to certain people?  
 How do you respond to specific situations?

Does it help your performance?  
 Does it hurt your performance?

Claremont Graduate University  
Career & Professional Development

## SELF-AWARENESS ACTION

Accurately recognize your emotions as they happen

Understand your general tendencies for responding to different people and situations

Practice watching your emotions diligently

Track your tendencies in different emotional situations

 Claremont Graduate University  
Career & Professional Development

## SELF-AWARENESS | STEP 1

Observe what you are feeling and doing as the situation unfolds.

Don't wait until things go so far that your emotions make it hard for you to think about them objectively.

Don't wait until the feeling goes away. You need to recognize your emotions in the moment to learn about them.

 Claremont Graduate University  
Career & Professional Development



## SELF-AWARENESS STEP 2

---

Monitor the thoughts and physical signs that accompany a particular feeling.

What thoughts and sensations accompany those feelings?



## SELF-AWARENESS STEP 3

---

These responses to people and situations may be positive or negative.

Try to discover why you react the way you do.

## SOCIAL-AWARENESS

Your ability to accurately sense emotions in others and understand what is really going on.



This often means understanding what other people are thinking and feeling, even if you don't feel the same way.

CAN YOU THINK OF SITUATION  
WHERE YOU TEND TO IGNORE  
WHAT YOU ARE FEELING?

## WHAT IS IT ABOUT THE PERSON OR SITUATION THAT ELICITS YOUR RESPONSE?

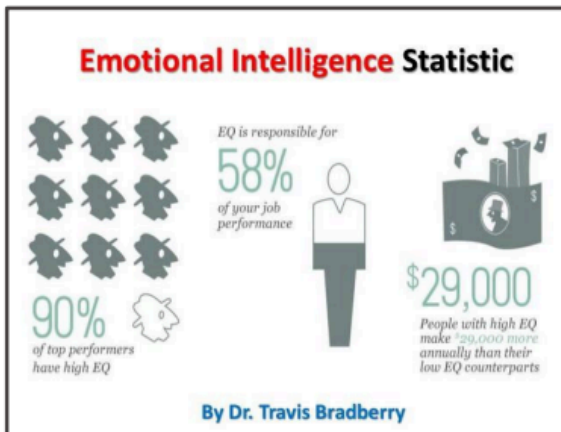
---

- Do your thoughts race?
- Does your mind go blank?
- Do you sweat?
- Does your heartbeat fast?
- Does your throat get tight?
- Do you shake?
- Do you feel tense?
- Do you get tunnel vision?
- Fight or flight?

HOW DO WE USE  
**EMOTIONAL  
INTELLIGENCE**  
IN TEAMS?

---





## DO EMPLOYERS CARE ABOUT EMOTIONAL INTELLIGENCE?



Claremont Graduate University  
Career & Professional Development

## EMPLOYERS & EMOTIONALLY INTELLIGENT CANDIDATES

More effective in roles and thrive in workplace

Self-regulate and adjust to new situations and conflict

Understand relationships and have empathy

Listen well and are good communicators

Ability to navigate technological changes, work environment

BBC Article by Ioanna York, [Why leaders are looking for "emotional intelligence"](https://www.bbc.com/worklife/article/20221005-eq-why-leaders-are-looking-for-emotional-intelligence): <https://www.bbc.com/worklife/article/20221005-eq-why-leaders-are-looking-for-emotional-intelligence>

LinkedIn Article by Rajalingam R, [Why Employers Prefer Candidates with High Emotional Intelligence?](https://www.linkedin.com/pulse/why-employers-prefer-candidates-high-emotional-intelligence-77rbk/articles_directory): [https://www.linkedin.com/pulse/why-employers-prefer-candidates-high-emotional-intelligence-77rbk/articles\\_directory](https://www.linkedin.com/pulse/why-employers-prefer-candidates-high-emotional-intelligence-77rbk/articles_directory)

Claremont Graduate University  
Career & Professional Development

# IMPROVING YOUR EMOTIONAL INTELLIGENCE AT WORK

Tips	Application
<b>Communicate clearly</b>	Express opinions and needs in a direct way while still respecting others
<b>Respond to conflict appropriately</b>	Stay calm during stressful conflict; avoid outbursts and making impulsive decisions
<b>Utilize active listening skills</b>	Listen for clarity and pay attention to non-verbal details.
<b>Practice self-awareness</b>	Be self-aware of emotions and how they affect others.
<b>Take criticism well</b>	Avoid getting offended or defensive, rather take time to understand the source of critique.
<b>Empathize</b>	Relate to others on a basic human level.
<b>Be approachable and sociable</b>	Smile and present a positive presence. Utilizing interpersonal skills to communicate (verbal or nonverbal) and create relationships.

NHS Foundation Trust, <https://www.nhs.uk/media/10128/nhs-emotional-intelligence.pdf>

Claremont Graduate University  
Career & Professional Development

## EMOTIONAL INTELLIGENCE AND CAREER ENHANCEMENT



BBC Article by Joanna York, [Why leaders are looking for "emotional intelligence"](https://www.bbc.com/worklife/article/20221005-why-leaders-are-looking-for-emotional-intelligence), <https://www.bbc.com/worklife/article/20221005-why-leaders-are-looking-for-emotional-intelligence>  
 LinkedIn Article by Rajalingam R, [Why Employers Prefer Candidates with High Emotional Intelligence?](https://www.linkedin.com/pulse/why-employers-prefer-candidates-high-emotional-intelligence-rajalingam-r-7tkw-articles_directory), [https://www.linkedin.com/pulse/why-employers-prefer-candidates-high-emotional-intelligence-rajalingam-r-7tkw-articles\\_directory](https://www.linkedin.com/pulse/why-employers-prefer-candidates-high-emotional-intelligence-rajalingam-r-7tkw-articles_directory)

Claremont Graduate University  
Career & Professional Development

## PROGRAM AND EVENTS

---

**Harnessing Your Emotional  
Intelligence in Your Career**

**Interviewing Bootcamp**

**Conversations About the Future**

---

**Negotiating Your Offer Letter**



**Elevator Pitch & Branding**

---

**Establishing Your Personal  
Career Board of Directors**

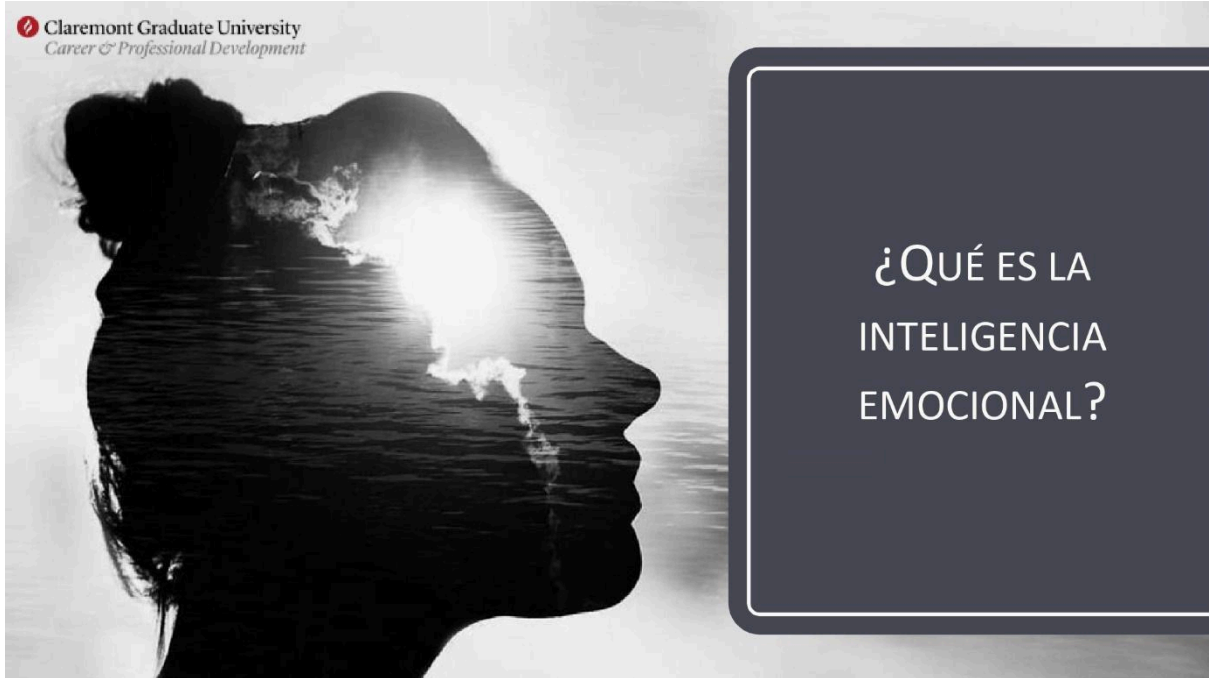
**The Walt Disney Company**

Collaboration with  
PIHRA CGU

**Diversity Statement Webinar**

Collaboration with  
Preparing Future Faculty

**Translation:**



**EQUIPO DE DESARROLLO PROFESIONAL Y LABORAL**



**Michelle Ponce**  
Directora



**Ro Lee**  
Director



**Rebecca Grim**  
Asesora  
profesional



**Chris Varano**  
Asesor  
profesional



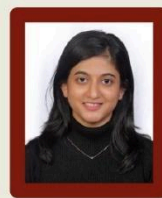
**Kaajal Sheth**  
Especialista en comunicación y  
redes sociales



**Ciara Hernandez**  
Especialista en relaciones  
universitarias e industriales



**Vaishnavi Mansabdar**  
Especialista en relaciones  
universitarias e industriales



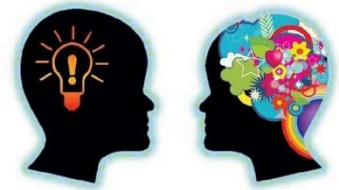
**Kasturi Gavali**  
Especialista en  
datos y analítica



**Jason Sun**  
Especialista en  
datos y analítico  
Especialista en relaciones universitarias

INTELIGENCIA CONVENCIONAL

INTELIGENCIA EMOCIONAL



**Inteligencia regular**

Es la capacidad de aprender nuevos conceptos y aplicarlos para la resolución de problemas.

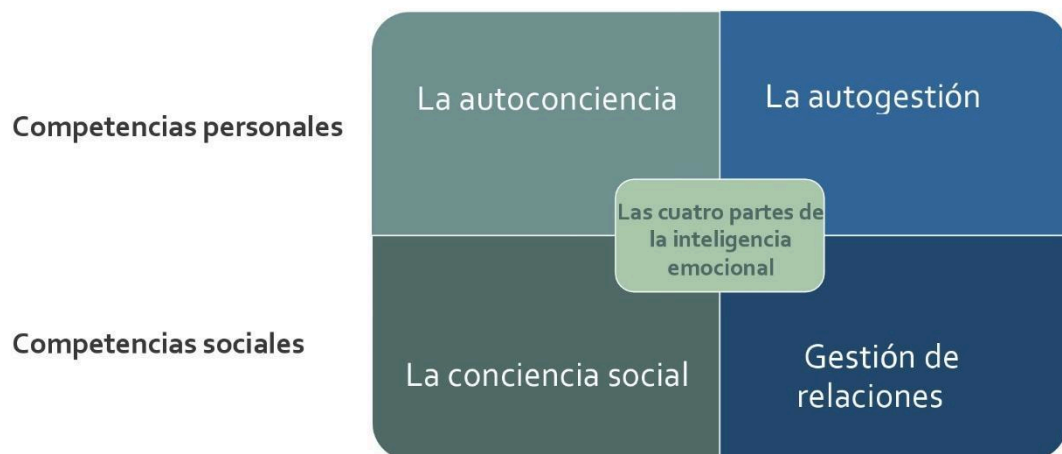
**Inteligencia emocional**

La capacidad de gestionar tanto las emociones propias como de comprender las emociones de las personas que lo rodean.

<http://tinyurl.com/SixSecondEQ>

Claremont Graduate University  
Career & Professional Development

LOS CUATRO COMPONENTES DE LA INTELIGENCIA EMOCIONAL



Claremont Graduate University  
Career & Professional Development

# DOMINIOS Y COMPETENCIAS DE LA INTELIGENCIA EMOCIONAL

Autoconciencia	Autogestión	Conciencia social	Gestión de relaciones
Autoconciencia emocional	Autocontrol emocional	Empatía	Influencia
	Adaptabilidad		Orientador y guía
	Motivación hacia el éxito	Conciencia organizacional	Gestión de conflictos
	Actitud positiva		Trabajo en equipo
			Liderazgo motivador

Source: More Than Sound, LLC, 2017

© HBR

Claremont Graduate University  
Career & Professional Development



## LA AUTOCONCIENCIA

La capacidad de comprender con claridad **sus** emociones propias y permanecer consciente de ellas a medida que ocurren. Es ser consciente del efecto que tienen sus acciones, estados de ánimo y emociones en otras personas.

¿Cómo afecta a tu desempeño?

¿Cómo respondes a ciertas personas?

¿Cómo respondes a estas situaciones?

¿Cómo ayuda a tu desempeño?

¿Cómo afecta a tu desempeño?

Claremont Graduate University  
Career & Professional Development

## ACCIÓN DE AUTOCONCIENCIA

Reconozca con exactitud sus emociones a medida que surgen.

Comprender sus tendencias habituales para responder a diferentes personas y situaciones.

Practique observando sus emociones con diligencia.

Haga un registro de sus tendencias en diversas situaciones emocionales.

Claremont Graduate University  
Career & Professional Development

## AUTOCONCIENCIA | PASO 1

Preste atención a sus emociones y acciones conforme la situación evoluciona.

Evite que la situación avance hasta el punto en que sus emociones le dificulten una reflexión objetiva.

No espere hasta que el sentimiento desaparezca. Necesitas reconocer tus emociones en el momento para aprender sobre ellas.

Claremont Graduate University  
Career & Professional Development



## CONCIENCIA DE SÍ MISMO PASO 2

---

Monitoree los pensamientos y signos físicos que acompañan a un sentimiento en particular.

¿Qué pensamientos y sensaciones acompañan a esos sentimientos?



## CONCIENCIA DE SÍ MISMO PASO 3

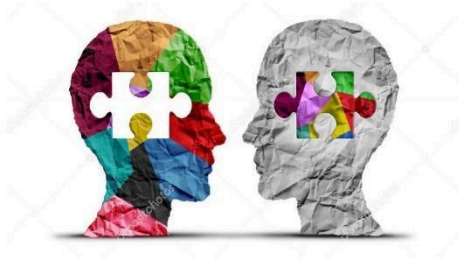
---

Estas respuestas a las personas y situaciones pueden ser positivas o negativas.

Intente descubrir por qué reacciona de la manera que lo hace.

## CONCIENCIA SOCIAL


Su capacidad para percibir con precisión las emociones de los demás y comprender lo que realmente está sucediendo.



Esto a menudo significa comprender lo que otras personas están pensando y sintiendo, incluso si no se siente igual.

 Claremont Graduate University  
Career & Professional Development

¿PUEDE PENSAR EN UNA  
SITUACIÓN EN LA QUE TIENDA  
A IGNORAR LO QUE SIENTE?

 Claremont Graduate University  
Career & Professional Development

## ¿QUÉ TIENE LA PERSONA O LA SITUACIÓN QUE PROVOCA SU RESPUESTA?

---

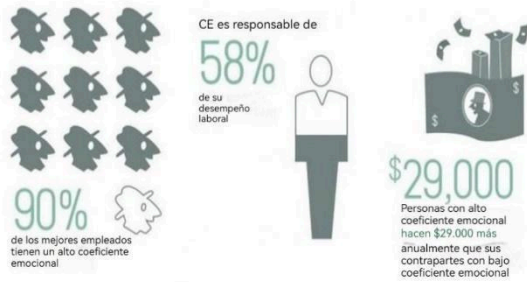
- ¿Sus pensamientos se aceleran?
- ¿Su mente se queda en blanco?
- ¿Suda mucho?
- ¿Su corazón late rápido?
- ¿Se le tensa la garganta?
- ¿Experimenta temblores?
- ¿Se siente tenso?
- ¿Suele tener una visión muy limitada del panorama general?
- ¿Luchar o huir?

## ¿CÓMO SE USA LA INTELIGENCIA EMOCIONAL EN EQUIPOS?

---

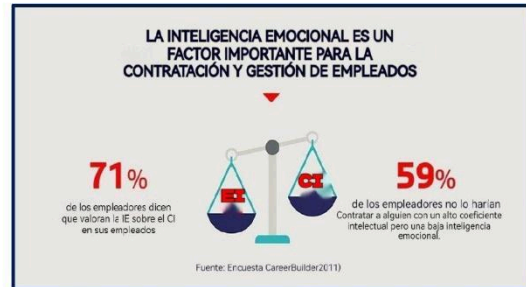


## Estadística de inteligencia emocional



Por el Dr. Travis Bradberry

## ¿LES IMPORTA A LOS EMPLEADORES LA INTELIGENCIA EMOCIONAL?



Desarrollo profesional de la Universidad de Graduados de Claremont

## EMPLEADORES Y CANDIDATOS CON INTELIGENCIA EMOCIONAL

Personal más eficaz en los roles y prósperos en el lugar de trabajo.

Autorregulables y adaptación a nuevas situaciones y conflictos.

Entendimiento de las relaciones y empatía.

Habilidad para escuchar bien y ser buenos comunicadores.

Capacidad para adaptarse a los cambios tecnológicos.

Artículo de la BBC de Joanna York, [Por qué los líderes buscan inteligencia emocional](https://www.bbc.com/worklife/article/20221003-eg-why-leaders-are-looking-for-emotional-intelligence): <https://www.bbc.com/worklife/article/20221003-eg-why-leaders-are-looking-for-emotional-intelligence>  
Artículo de LinkedIn de Rajalingam R, [Por qué los empleadores prefieren candidatos con alta inteligencia emocional](https://www.linkedin.com/pulse/why-employers-prefer-candidates-high-emotional-rajalingam-r-77trhsar?lic=dirctory): <https://www.linkedin.com/pulse/why-employers-prefer-candidates-high-emotional-rajalingam-r-77trhsar?lic=dirctory>

Claremont Graduate University  
Career & Professional Development

# MEJORANDO TU INTELIGENCIA EMOCIONAL EN EL TRABAJO

Consejos	Solicitud
<b>Comunicarse con claridad</b>	Expresar opiniones y necesidades de manera directa sin dejar de respetar a los demás
<b>Responder al conflicto de manera apropiada</b>	Mantenga la calma durante los conflictos estresantes; evite los arrebatos y tomar decisiones impulsivas
<b>Use habilidades de escucha activa</b>	Escuche para mayor claridad y preste atención a los detalles no verbales.
<b>Practique la autoconciencia</b>	Sea consciente de las emociones y de cómo afectan a los demás.
<b>Tomar bien las críticas</b>	Evite ofenderse o ponerse a la defensiva, más bien tómese el tiempo para comprender la fuente de la crítica.
<b>Empatice</b>	Relacionarse con los demás en un nivel humano básico.
<b>Ser accesible y sociable</b>	Sonríe y muestra una presencia positiva. Utilice las habilidades interpersonales para comunicarse (verbal o no verbal) y crear relaciones.

|| UNTRANSLATED\_CONTENT\_START || NHS Foundation Trust, <https://www.sfh-tr.nhs.uk/media/10128/nhs-emotional-intelligence.pdf> || UNTRANSLATED\_CONTENT\_END ||

Claremont Graduate University  
Career & Professional Development



Artículo de la BBC de Joanna York, *Por qué los líderes buscan "inteligencia emocional"* <https://www.bbc.com/worklife/article/20221005-ee-why-leaders-are-looking-for-emotional-intelligence>

Artículo de LinkedIn de Rajalingam R. *¿Por qué los empleadores prefieren candidatos con alta inteligencia emocional?* [https://www.linkedin.com/pulse/why-employers-prefer-candidates-high-emotional-rajalingam-r-70k/articles\\_directory](https://www.linkedin.com/pulse/why-employers-prefer-candidates-high-emotional-rajalingam-r-70k/articles_directory)

Claremont Graduate University  
Career & Professional Development

## PROGRAMA Y EVENTOS

**Aprovechar tu  
inteligencia emocional  
en tu carrera**

---

**Curso intensivo de  
entrevistas**

---

**Conversaciones sobre el futuro**

---

**Negociación de su carta de  
oferta**

---



**Discurso y marca**

---

**Establecer su personal  
Junta Directiva de  
Carrera**

**La compañía Walt  
Disney**

Colaboración con PIHRA  
CGU

**Webinar sobre la Declaración de  
Diversidad**

Colaboración con  
Preparing Future Faculty

Por la presente, yo María de los Angeles Ramírez Granados, en calidad de presidenta de MJB Translation Agency, certifico que: 1. Tengo fluidez en el idioma inglés y español; 2. La traducción del documento “Presentación sobre inteligencia emocional de la Universidad de Graduados de Claremont” del idioma inglés al idioma español se ha realizado con la mayor precisión y fidelidad posible al texto original. He revisado cuidadosamente el contenido y me he esforzado por mantener la exactitud, claridad y coherencia en la traducción.

Esta traducción refleja fielmente el significado del texto original hasta donde mi conocimiento y habilidad lo permiten.

Firma \_\_\_\_\_

Original:

# Learning to Transform Oneself and Society

## Education for Sustainable Living

Policies and practices from around the world



Developing the ability to

- identify principles
- know oneself
- make critical, reflected decisions
- generate and implement new ideas
- solve conflicts
- be of service to others



Partnership for Education and Research  
about Responsible Living  
[www.perprojects.org](http://www.perprojects.org)



## Learning to transform oneself and society: Education for sustainable living

All around the world groups of informed, skilled and motivated people are striving to achieve more responsible ways of living. It is recognized that education is essential to achieve sustainable development for all. There is also a growing recognition that people everywhere need to acquire the knowledge and skills to change their consumption behavior and to become more creative and active citizens.

The question today is what policies and practices are needed to facilitate education for sustainable living and what lessons can be learned from the experiences already taking place in different countries.

This brochure is the second in a series which focus the formal education system as well as informal education and provides an overview of policies and practices from diverse countries to assist further action around the globe.



*"... when the world decides to act it can dramatically alter the trajectory of hazardous trends that threaten human well-being"*

U.N. Under-Secretary General and UNEP Executive Director, Achim Steiner,  
commenting on statistics presented in the Global Environmental Outlook 5 report

## Education for sustainable living cannot be postponed

“Business as usual” is an option many now realize is no longer viable. Many social structures fail to meet the needs of the people. And even existing financial systems are being questioned as to their equity and efficiency. To meet the demands of a rapidly changing world, citizens are needed who have learned how to learn, to reflect, and to initiate, adapt to and evaluate change not only within themselves but also in society.

Some aspects of education for sustainable living can be found in present day curricula, classrooms and informal educational initiatives. However, on the conceptual level, understanding of sustainable consumption based on sustainable human development is often vague, lacking insight into the values and principles motivating human activity. Course content is often disconnected and without the necessary foundation of updated scientific data. Practical approaches to the themes—approaches which combine theory and research with the students’ everyday lives—are few and far between. Most importantly, schools seldom focus on learning which enables students to develop self-awareness and the ability to contribute to constructive change.

### How does education for sustainable living differ from existing educational programs?

Education for sustainable living consists of core life skills needed for all ages as well as specific environmental, consumer and civic skills for functioning in today’s global community. Education for sustainable living uses participatory, practical and personalized methods that also involve the local community.

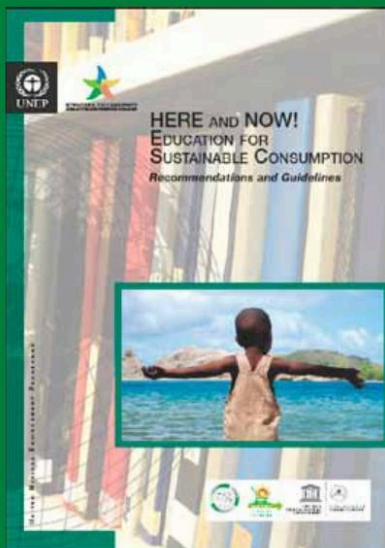


Life skills which are needed include the ability to:

- **identify principles** which safeguard the basic values of integrity, honesty, compassion, and justice
- **know oneself** and cope with one’s emotions
- **make critical, reflected decisions** which take into consideration both short- and long term consequences, and the affects the decisions will have on others
- **generate and implement new ideas** which are socially and ecologically responsible
- **solve conflicts** peacefully and with empathy
- **be of service to others** by appreciating diversity and actively contributing to community development

The UN Decade of Education for Sustainable Development (2005-2014) led by UNESCO, endeavors to integrate the principles, values and practices of sustainable development into all levels and types of education and learning. Education for sustainable living is one important part of education for sustainable development.

The Marrakech Process is a global multi-stakeholder process initiated in 2003, to promote sustainable patterns of consumption and production (SCP) and work towards a 'Global Framework for Action on SCP', the so-called 10-Year Framework of Programmes on SCP.



**Education for Sustainable Consumption (ESC)** aims at providing knowledge, values and skills to enable individuals and social groups to become actors of change towards more sustainable consumption behaviors. The objective is to ensure that the basic needs of the global community are met, quality of life for all is improved, inefficient use of resources and environmental degradation are avoided. ESC is therefore about providing citizens with the appropriate information and knowledge on the environmental and social impacts of their daily choices, as well as workable solutions and alternatives. ESC integrates fundamental rights and freedoms including consumers' rights, and aims at empowering citizens for them to participate in the public debate and economy in an informed and ethical way.

Here and Now! Education for Sustainable Consumption, UNEP 2010, p.11

### How can PERL assist?

As a key objective of the UN Decade on Education for Sustainable Development, mainstreaming education for sustainable consumption, through policy-making and pilot projects can only be done with the support and cooperation of governments, regional and international organizations and civil society organizations. PERL (The Partnership for Education and Research about Responsible Living) is an international network of experts, researchers, teachers and policy-makers (from over 140 institutions in more than 50 countries) that are developing methods, materials and guidelines to implement education for sustainable living.

Knowing what other regions are doing often stimulates ideas about how to initiate or further develop policies and practices in one's own country. PERL's global network can provide information on a wide variety of initiatives in different countries and settings. The process of establishing a public dialog involving stakeholders, the educational sector and the government is often a demanding one. PERL can offer advice based on previous experiences. PERL also has experienced partners to assist with adapting approaches, methods and materials to local conditions



### What policies and practices are being used?

Countries have undertaken a variety of approaches to implement education for sustainable living. The examples shown in this brochure have been selected to cover different regions of the world. The following categories have been used to show policies and practices:

- **Personal development programs**
- **Creative arts**
- **Intergenerational activities**
- **Service oriented initiatives**
- **Grassroots campaigns**

### What can be learned from current experiences?

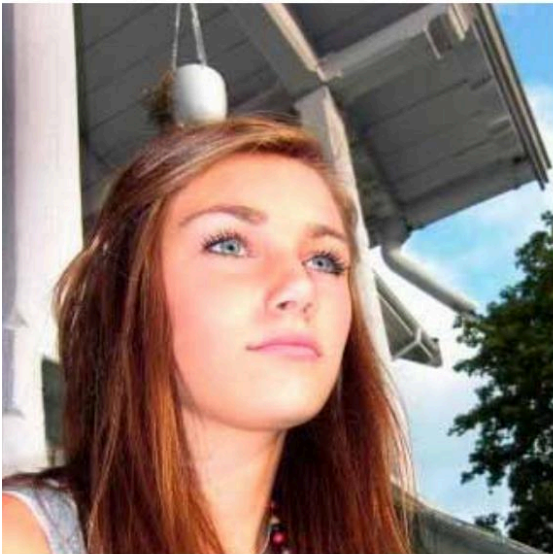
The examples presented in this brochure show that there are many ways to start implementing education for sustainable living. Lessons can be learned from what has worked but it is just as important to learn from what has not worked. Experience shows that four factors are particularly important:

- 1. Cultural and historical context:** What works in one country or location may not work in another. It is important to look at the factors that have shaped the educational situation that exists in a given place, and to look for strengths to help implement educational initiatives.
- 2. Collaboration between civil society, the educational sector and government:** Various initiatives may have different leaders, but collaboration between stakeholder groups is essential to ensure that progress is made.
- 3. Encouraging creativity:** Learning to recognize, develop and implement creative solutions is essential for stimulating innovation.
- 4. Monitoring of initiatives:** Periodic monitoring is necessary so that essential themes are not missed, to track implementation progress and to identify weaknesses that need to be addressed.



## • Personal development programs

Consumption is primarily about fulfilling basic needs—food, clothing, shelter, etc.—but it is also about identity creation, social relationships and status. Learning to recognize the drivers behind our consumption patterns and developing the strength of character to make critical, knowledge-based, socially responsible decisions about how we interact with the market are vital processes for the emergence of aware, independent and empathic individuals. Numerous programs for furthering responsible, sustainable living focus on values, personal development and positive social interaction.



### Worldwide

#### This is our Time<sup>1</sup>

*Time* seeks effective and innovative ways to enable young people from many different cultures and countries to meet each other in the virtual village, to interact and communicate “face to face” on current issues such as sustainable development, rights of the child, peace, the intercultural dialogue, tolerance and related topics of global concern. Books, the internet and the media show and teach us a lot about other countries and its peoples. But it is in meeting and interacting with the ‘locals’ a culture comes to life. Videoconferencing offers youth the unique opportunity to meet their peers through a live video-link between two or more schools. During a 24-hour learning marathon, schools from all time zones and both hemispheres are simultaneously

online. They take part in the intercultural interactive game ‘Unite the Nations’ through the videoconferences. Time enables youth not only to get to know each other, but also sets up and ‘broadcasts’ live debates. Unite the Nations challenges students to take a closer look at their own culture as well as foreign cultures.

### Latin America

#### The Earth Charter Initiative<sup>2</sup>

The Earth Charter courses contribute to integrating into formal education and life-long learning the knowledge, values and skills needed for a sustainable way of life. The content is extensive covering many diverse aspects of sustainable development. Some of the outcomes which the courses aim to achieve and which are directly related to personal development are:

- understanding interconnectedness, interdependence and systems thinking;
- respect earth and life in all its diversity and the treatment of all living beings with respect and consideration;

<sup>1</sup> <http://www.timeproject.org/>

<sup>2</sup> [www.earthcharter.org/](http://www.earthcharter.org/)

- care for community of life with understanding, compassion and love;
- contributing to the building of democratic societies that are just, participatory, sustainable, and peaceful;
- affirmation of gender equality and equity as prerequisites to sustain development;
- upholding the right of all, without discrimination, to a natural and social environment supportive of human dignity, bodily health, and spiritual well-being, with special attention to the rights of indigenous peoples and minorities;
- strengthening democratic institutions at all levels, and providing transparency and accountability in governance, inclusive participation in decision making, and access to justice;
- promotion of a culture of tolerance, non violence, and peace;
- universal responsibility (shared and differentiated responsibility).



Earth Charter courses and other activities have been held throughout Latin America especially in: Argentina, Belize, Bolivia, Brazil, Chile, Colombia, Costa Rica, Cuba, Curacao, Dominican Republic, Ecuador, Guatemala, Honduras, Mexico, Peru, Trinidad And Tobago, and Venezuela.

## Egypt

### Walk for the Nile: Character Building for Environmental Awareness:<sup>3</sup>

The study of the impact of marketing trends on teens has lead countries and international organizations, such as the World Health Organization (WHO), to call for regulating marketing practice in respect to children. International schools have reacted by providing character building programs which include projects aiming at raising awareness about the hazards of over-consumption from socio-psychological as well as from environmental and social perspective. One example of environmental campaigns in Egyptian schools are the campaigns conducted on school level by Hayah International Academy. The school involves multiple stakeholders in its initiatives, including parents, corporates/private sector, and public policy makers. The campaigns include the “Go Green” campaign but also the notable “Walk for a Cause” campaign which collected donations for preservation of the Nile water.

<sup>3</sup> [www.hayahacademy.com/home.aspx?ItemID=225013&RootID=2250](http://www.hayahacademy.com/home.aspx?ItemID=225013&RootID=2250)



## • Creative arts

The dilemmas connected to sustainable consumption are not new, only more serious and urgent. Music, art, drama and literature are important parts of the commercial world. They can also be a valuable part of the learning process as means of describing either dilemmas, information or suggested solutions. Classical literature, as well as modern literature, has dealt with the majority of ESC themes and reading and discussing relevant books, articles, short stories, poems, etc are important methods of learning about sustainable consumption.

### France

#### Association Pour la Terre <sup>4</sup>

The mission of the French nonprofit Association Pour la Terre is educating children and young people through music and musically related events related to sustainable development. Since 2001 it has focused on holding tree planting events for 6 to 12 year old children throughout the world, with environmental songs and art, in collaboration with major forest organizations such as the USDA Forest Service, National Park Service, and French ONF. Pour la Terre was requested to produce a CD of music for children and young people along with an accompanying school kit presenting each song and sustainable development in general. The kits were made available to children in over 7660 educational facilities in over 180 countries. Pour la Terre amassed the support and participation of major international artists – from STING, Santana, Mana, Yannick Noah, Youssou N’Dour, Stereophonics, the John Butler Trio and Raffi, to Maria Muldaur, Tokiko Kato, Buzy, Kitaro, the Doobie Brothers, Shana Morrison, Mickey3, Dand Earth Mama.



### Colombia

#### Women weavers of fique <sup>5</sup>

DESIS (Design for Social Innovation towards Sustainability) is a network of design labs, based in design schools and design-oriented universities, actively involved in promoting social innovation as part of the design profession and as a tool for sustainability, and for strengthening social fabric by involving students and the local communities. Santa Barbara town is located south-west of Medellín in Columbia. There, a community of women in the area has been involved in the production and transformation of fique (which

is made of the maguey tree leaves) as kind of art. The community is consolidating this community-based enterprise to become an autonomous and sustainable organization.

<sup>4</sup> [www.pourlaterre.org](http://www.pourlaterre.org)

<sup>5</sup> <http://www.desis-network.org/content/upb-universidad-pontifica-bolivariana-desis-lab-columbia>

## • Intergenerational activities

Education for sustainable consumption is not only an activity for teachers and students alone. It is an important part of informal life-long learning and is carried out in the family, the local community and informal educational settings. It involves bridging gaps between generations by identifying common values, setting goals together and promoting interaction and cooperation at the community level. ESC respects diversity of culture and choice of lifestyle. ESC encourages listening to, learning from and caring for knowledge and ways of being which may be different from our own. ESC aims at finding viable solutions built on both innovation and traditional knowledge.



### Thailand

#### Eco-school <sup>6</sup>

The school strengthening for Sustainable Livelihood development. The conceptual framework of Eco-school was intended to construct knowledge management process focusing on problems based on local community with the collaboration between the students, teachers, schools, families and communities. The outcome from the activities created a set of a clear step knowledge which resolved the com-

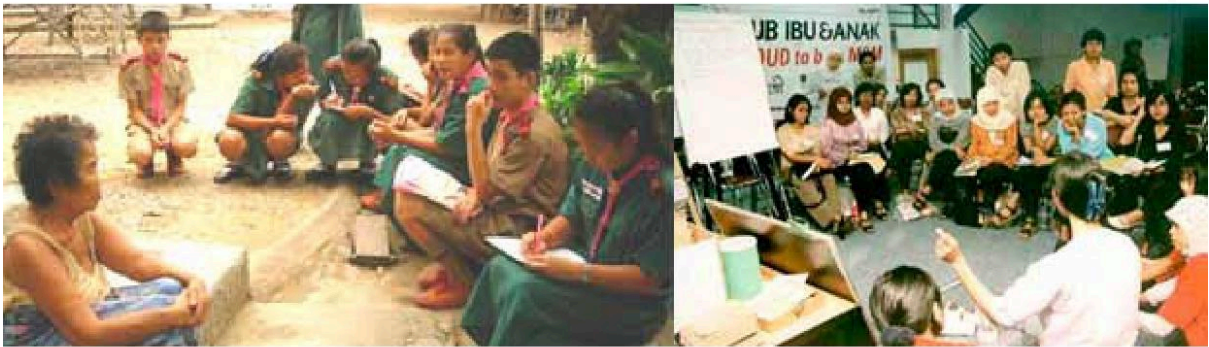
munity's problems by similar practices. Management processes starts from creating the interaction in their community to acknowledge problems that occurred among various parties. When problems were recognized, the science education and social study were applied as a tool for analysis. Then, the details of the problems were studied. Troubleshooting process is a set of knowledge acquired from the synthesis. Such knowledge can be brought to rationally study the problems or any interesting issues. This interactive learning encourages learners to understand the problem, initiate problem solving process, create project plan, and implement the task. The PDCA (Plan-Do-Check-Act) was primarily used as a tool in systematic working in order to effectively create learning skill.

<sup>6</sup> <http://enviroscope.iges.or.jp/modules/envirollb/view.php?docid=2660>

## Indonesia

### ADIWIYATA Program (on EE learning school/green school) <sup>7</sup>

The Ministry of Environment initiated the Adiwiyata program in 2006. The program structure is for schools to develop a learning model with content on the living environment, either integrated into the core curriculum or defined as special activities. The main goal of the project is to create good conditions for schools to become places of learning & awareness of citizens of schools (teachers, students & other workers), so in the future citizens of these schools can participate in charge of protect and manage the environment & sustainable development. Schools work together to conduct research and develop teaching materials on both global and local environmental issues. The learning approach is participatory and activity-based learning. And partnership building with local government, private companies and NGOs is encouraged. The program also has an award program for schools who have made major achievements in adoption of “green” curriculum, participation in community actions and improvements of school infrastructure.



## Japan

### Household Eco-account Book <sup>8</sup>

One of the specific areas of interest in Japan is the reduction of household CO<sub>2</sub> emissions. “Household Eco-account Book” projects can be identified promoting ESC on this interest. The project encourages families to track their resource usage and waste production and enables them to directly see their progress in reducing household CO<sub>2</sub> emissions. This project was initially promoted by MOE in 1999 through the publication of guidelines, but it has been further implemented by local councils, electric companies, and corporate employers.

*“ Each and every one of us can make changes in the way we live our lives and become part of the solution [to climate change] ”*

*‘An Inconvenient Truth’ (2006)*

<sup>7</sup> <http://enviroscope.iges.or.jp/modules/envirolib/view.php?docid=2660>

<sup>8</sup> [http://www.env.go.jp/policy/edu/desd/39key\\_ideas\\_en-1.pdf](http://www.env.go.jp/policy/edu/desd/39key_ideas_en-1.pdf)

## • Service oriented initiatives

Education for sustainable consumption contributes to the integration of democratic ideals with the personal aspirations of the individual. It involves knowing about and being able to exercise the responsibilities of a citizen as well as the specific rights of a consumer. It includes learning how to help, share and be of assistance to others. ESC can be taught in part as community-involvement service projects. “There are many best practices that develop respect for a non-discriminatory, gender-sensitive world; act to achieve social solidarity and international understanding; learn to live sustainably; respect and protect the earth and its environment; adopt behaviors and practices that restrain and minimize our ecological footprint on the world around us – without depriving us of opportunities for development and fulfillment.”<sup>9</sup>

### Turkey

#### Kardelenler : Snowdrops<sup>10</sup>

As an NGO, Cagdas Yasami Destekleme Dernegi (CYDD) has been aware of the problems of the limited enrollment of girls as early as 1997 and has started a scholarship project for girls' education to motivate families with economic difficulties to send their daughters to school as well as to raise awareness about the importance of girls' education for gender equality. Until now, a total of 54,344 girls have benefited from this scholarship project. This umbrella scholarship project was supported by various corporate partners, media and individuals under various titles. “Snowdrops” is a project supported by Turkcell which is Turkey's leading GSM operator. “Daddy Send me to School” is a co-project with Dogan Media group and “I have a daughter in Anatolia who is going to be a teacher” is a project supported by individuals and also by various corporate partners as community-involvement service projects. The media and corporate partners also have done a lot of publicity in cooperation with CYDD to make public aware of the need to educate girls and also raise further funds for CYDD projects. The scholarship projects are producing a growing number of sub-projects, such as local tutoring programs, trips to other parts of the country, mentorship programs for self development to name a few.



<sup>9</sup> Combes B. The UN Decade of Education for Sustainable Development 2005 – 2014 p.4

<sup>10</sup> <http://www.cydd.org.tr/projeler.asp>

## Germany

### Fair Trade International <sup>11</sup>

Fairtrade International is a global organization working to secure a better deal for farmers and workers in developing countries by coordinating Fairtrade at an international level. The FAIR-TRADE Mark offers informed consumers citizen a positive way to buy products in solidarity with those who produced them. Buying Fairtrade products helps producers to improve their lives and invest in their future. Fairtrade strives to protect workers' rights, enable fair and decent working conditions and ensure freedom from forced labour, including the elimination of exploitative child labor. It also facilitates coping with climate change and encourages sustainability. Thanks to the Fairtrade Premium paid to their community's Fairtrade cooperative, SCFCU, students in Ethiopia could go to school for example. In Tanzania, Kagera Cooperative Union (KCU) also uses part of the Fairtrade income to invest in the three schools for the children of the coffee farmer villages. By using the Fairtrade Premium they hired more teachers and offered pupils more nutritious school lunches.



- **Grassroots campaigns**

Sustainable consumption issues are complex and often controversial. Education for sustainable living seeks to help learners become conscious of civil society's power to initiate alternative ways of thinking and acting. It imparts the ability not only to envision alternative futures but to create reasonable paths of action leading to these. It encourages concrete actions.

## Republic Of Korea

### Green Shop Movement <sup>12</sup>

The first movement was started in the city of Gwacheon, Korea in 1992 for resource management and environmental protection by encouraging citizens' sustainable consumption pattern. It is noticeable that this movement was triggered by community members, not initiated by government, and resulted in opening a shop titled "Green Shop". The original aim of this shop was to encourage citizens' participation in exchanging daily life items which they did not use anymore but that were still in good condition for the purpose of practicing sustainable consumption in their daily life. This movement received a great response not only from the community members but also the local government as it showed how an ordinary citizen can incorporate new beliefs regarding consumption into practical behaviour. It is also notable that an education programme is provided to community members whenever Green Shops open in a new city or province in order to increase their awareness and knowledge towards sustainable consumption and enable them to take actual action. This expanded education-oriented activity indicates an evolution of the Green Shop goals over the last two decades from simple recycling or energy saving activities into creating a culture of sustainable community living. In addition, many of the reports and online dialogues on the Green Shop Movement web-site indicates communicating with and contributing to a local community as a key factor for achieving maintenance.

<sup>11</sup> <http://www.fairtrade.net/>

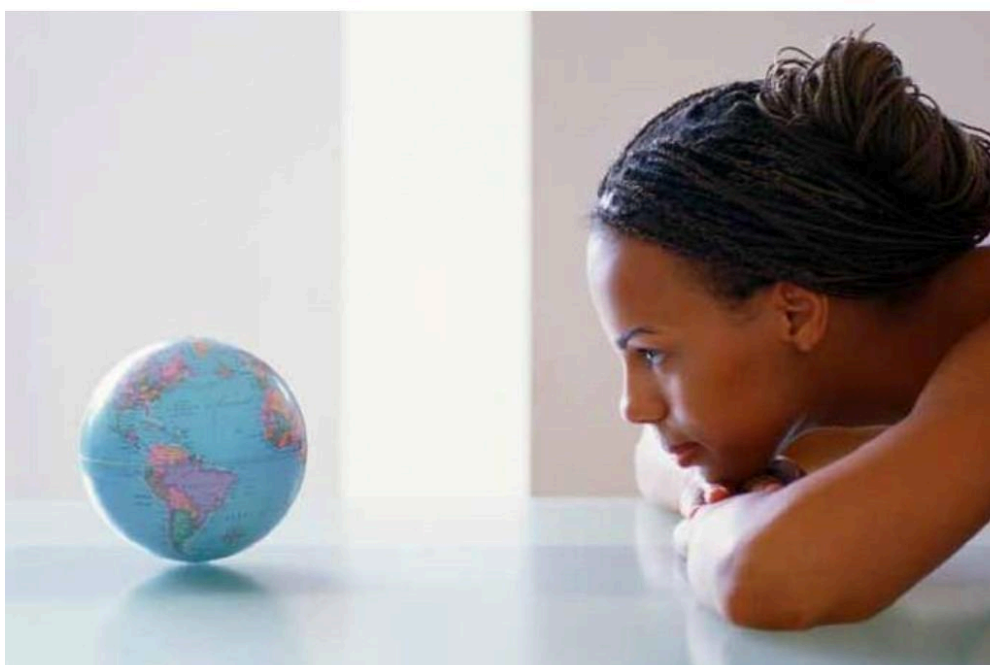
<sup>12</sup> [http://greenshop.or.kr/sub01\\_1.html](http://greenshop.or.kr/sub01_1.html)

Translation:

# Aprender a transformarse a sí mismo y a la sociedad

## Educación para una vida sostenible

### Políticas y prácticas de todo el mundo



Desarrollar la capacidad de

- **identificar principios**
- **conocerse a sí mismo**
- **tomar decisiones críticas y reflexionadas**
- **generar y aplicar nuevas ideas**
- **resolver conflictos**
- **servir a los demás**



Asociación para la educación y la investigación sobre Vida Responsable  
[www.perlprojects.org](http://www.perlprojects.org)



## Aprender a transformarse a uno mismo y a la sociedad: Educación para una vida sostenible

En todo el mundo, grupos de personas informadas, capacitadas y motivadas se esfuerzan por lograr modos de vida más responsables. Se reconoce que la educación es esencial para lograr un desarrollo sostenible para todos. También se reconoce cada vez más que las personas de todo el mundo necesitan adquirir conocimientos y habilidades para cambiar su comportamiento de consumo y convertirse en ciudadanos más creativos y activos.

La cuestión hoy es qué políticas y prácticas son necesarias para facilitar la educación para una vida sostenible y qué lecciones pueden extraerse de las experiencias que ya se están llevando a cabo en distintos países.

Este folleto es el segundo de una serie que se centra tanto en el sistema educativo formal como en la educación informal y ofrece una visión general de las políticas y prácticas de diversos países para ayudar a emprender nuevas acciones en todo el mundo.



*«... cuando el mundo decide actuar puede alterar drásticamente la trayectoria de tendencias peligrosas que amenazan el bienestar humano»*

Secretario General Adjunto de la ONU y director ejecutivo del PNUMA, Achim Steiner, comentando las estadísticas presentadas en el informe Perspectivas del Medio Ambiente Mundial 5

## La educación para una vida sostenible es impostergable

«Seguir como hasta ahora» es una opción que muchos saben de que ya no es viable. Muchas estructuras sociales no satisfacen las necesidades de la gente. E incluso los sistemas financieros existentes están siendo cuestionados acerca de su equidad y eficacia. Para responder a las exigencias de un mundo que se transforma rápido, se necesitan ciudadanos que hayan aprendido a aprender, a reflexionar y a tener iniciativa, adaptarse y evaluar el cambio, no sólo dentro de sí mismos, sino también en la sociedad.

Algunos aspectos de la educación para una vida sostenible pueden encontrarse en los actuales planes de estudio, aulas e iniciativas educativas informales. Sin embargo, en el plano conceptual, la comprensión del consumo sostenible basada en el desarrollo humano sostenible suele ser vaga y carece de una visión de los valores y principios que motivan la actividad humana. El contenido de los cursos suele ser incoherente y carecer de base necesaria de datos científicos actualizados. Los enfoques prácticos de los temas, enfoques que combinan la teoría y la investigación con la vida cotidiana de los alumnos son escasos. Y lo que es más importante, las escuelas rara vez se centran en un aprendizaje que permita a los alumnos desarrollar la conciencia de sí mismos y la capacidad de contribuir a un cambio constructivo.

### ¿En qué se diferencia la educación para la vida sostenible de la educación tradicional?

La educación para una vida sostenible consiste en las habilidades básicas para la vida necesarias para todas las edades, así como habilidades medioambientales, de consumo y cívicas específicas para desenvolverse en la comunidad global actual. La educación para una vida sostenible utiliza métodos participativos, prácticos y personalizados que también implican a la comunidad local.

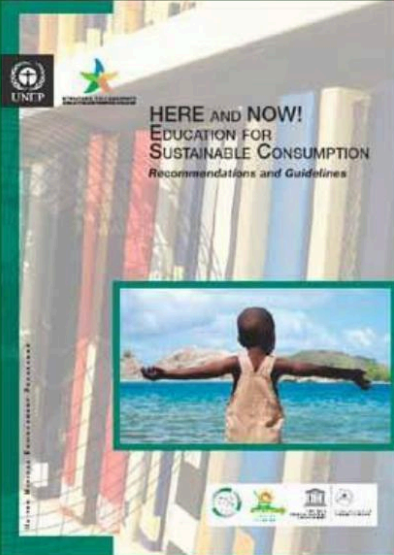


Las aptitudes para la vida que se necesitan incluyen la capacidad de:

- **identificar los principios** que salvaguardan los valores básicos de integridad, honradez, compasión y justicia
- **conocerse a sí mismo** y gestionar sus emociones
- **tomar decisiones críticas y reflexionadas** que tengan en cuenta las consecuencias a corto y largo plazo y los efectos que las decisiones tendrán en los demás
- **generar y aplicar nuevas ideas** social y ecológicamente responsables
- **resolver conflictos** pacíficamente y con empatía
- **servir a los demás** apreciando la diversidad y contribuyendo activamente al desarrollo de la comunidad.

El Decenio de las Naciones Unidas de la Educación para el Desarrollo Sostenible (2005-2014), dirigido por la UNESCO, se esfuerza por integrar los principios, valores y prácticas del desarrollo sostenible en todos los niveles y tipos de educación y aprendizaje. La educación para una vida sostenible es una parte importante de la educación para el desarrollo sostenible.

El Proceso de Marrakech es un proceso mundial de múltiples partes interesadas iniciado en 2003, para promover modelos de consumo y producción sostenibles (CPS) y trabajar hacia un «Marco Mundial de Acción sobre CPS», el llamado Marco Decenal de Programas sobre CPS.



**La Educación para el Desarrollo Sostenible (EDS)** pretende proporcionar conocimientos, valores y habilidades que permitan a individuos y grupos sociales convertirse en agentes del cambio a comportamientos de consumo más sostenibles. El objetivo es garantizar las necesidades básicas de la comunidad mundial, mejorar la calidad de vida de todos y evitar el uso ineficiente de los recursos y la degradación del medio ambiente. Por tanto, la EDS consiste en proporcionar a los ciudadanos la información y los conocimientos adecuados sobre los impactos medioambientales y sociales de sus decisiones cotidianas, así como soluciones y alternativas viables. La EDS integra los derechos y libertades fundamentales, incluidos los derechos

¡Aquí y ahora! Educación para el Consumo Sostenible, PNUMA 2010, p.11

### ¿Cómo puede ayudar PERL?

Como objetivo clave del Decenio de las Naciones Unidas de la Educación para el Desarrollo Sostenible, la integración de la educación para el consumo sostenible, mediante la elaboración de políticas y proyectos piloto, sólo puede hacerse con el apoyo y la cooperación de gobiernos, organizaciones regionales e internacionales y organizaciones de la sociedad civil. PERL (Asociación para la Educación y la Investigación sobre la Vida Responsable) es una red internacional de expertos, investigadores, profesores y responsables políticos (de más de 140 instituciones en más de 50 países) que están desarrollando métodos, materiales y directrices para implantar la educación para una vida sostenible.

Conocer lo que se está haciendo en otras regiones suele estimular las ideas sobre cómo iniciar o seguir desarrollando políticas y prácticas en el propio país. La red mundial de PERL puede proporcionar información sobre una gran variedad de iniciativas en distintos países y entornos. El proceso de establecer un diálogo público en el que participen las partes interesadas, el sector educativo y el gobierno suele ser exigente. PERL puede ofrecer asesoramiento basado en experiencias anteriores. PERL también cuenta con socios experimentados para ayudar a adaptar los enfoques, métodos y materiales a las condiciones locales.



### ¿Qué políticas se están utilizando?

Los países han adoptado diversos enfoques para aplicar la educación para una vida sostenible. Los ejemplos mostrados en este folleto han sido seleccionados para cubrir diferentes regiones del mundo. Se han utilizado las siguientes categorías para mostrar políticas y prácticas:

- **Programas de desarrollo personal**
- **Artes creativas**
- **Actividades intergeneracionales**
- **Iniciativas orientadas al servicio**
- **Campañas populares**

### ¿Qué se puede aprender de las experiencias actuales?

Los ejemplos presentados en este documento muestran que hay muchas maneras de comenzar a implementar la educación para una vida sostenible. Se pueden aprender lecciones de lo que ha funcionado, pero es igualmente importante aprender de lo que no ha funcionado. La experiencia demuestra que cuatro factores son especialmente importantes:

- 1. Contexto cultural e histórico:** Lo que funciona en un país o lugar puede no funcionar en otro. Es importante examinar los factores que han dado forma a la situación educativa existente en un lugar determinado, y buscar puntos fuertes para ayudar a poner en práctica iniciativas educativas.
- 2. Colaboración entre la sociedad civil, el sector educativo y el gobierno:** Diversas iniciativas pueden tener diferentes líderes, pero la colaboración entre los grupos de interesados es esencial para garantizar que se logren progresos.
- 3. Fomentar la creatividad:** Aprender a reconocer, desarrollar e implementar soluciones creativas es esencial para estimular la innovación.
- 4. Seguimiento de las iniciativas:** Es necesario un seguimiento periódico para que no se pasen por alto los temas esenciales, para hacer un seguimiento de los avances en la aplicación y para identificar las deficiencias que deben corregirse.



## • Programas de desarrollo personal

El consumo consiste principalmente en satisfacer necesidades básicas -alimentación, ropa, vivienda, etc.- pero también en la creación de identidad, relaciones sociales y estatus. Aprender a reconocer los motores de nuestros patrones de consumo y desarrollar la fuerza de carácter para tomar decisiones críticas, basadas en el conocimiento y socialmente responsables sobre cómo interactuamos con el mercado son procesos vitales para la aparición de individuos conscientes, independientes y empáticos. Numerosos programas para promover una vida responsable y sostenible se centran en los valores, el desarrollo personal y la interacción social positiva.



### En todo el mundo

#### Este es nuestro tiempo<sup>1</sup>

*Time* busca formas eficaces e innovadoras para permitir a los jóvenes de muchas culturas y países diferentes encontrarse en la aldea virtual, interactuar y comunicarse "cara a cara" sobre temas actuales como el desarrollo sostenible, los derechos del niño, la paz, el diálogo intercultural, la tolerancia y temas afines de interés mundial. Los libros, internet y los medios de comunicación muestran y nos enseñan mucho sobre otros países y sus pueblos. Pero es en el encuentro e interacción con los 'locales' que cobra vida una cultura. Las videoconferencias ofrecen a los jóvenes la oportunidad única de conocer a sus compañeros mediante un enlace de vídeo en directo entre dos o más escuelas. Durante un maratón de aprendizaje de 24 horas, las escuelas de todas las zonas horarias y ambos hemisferios están simultáneamente en línea.

Participan en el juego interactivo intercultural 'Unite the Nations' a través de las videoconferencias. El tiempo permite a los jóvenes no sólo llegar a conocerse, sino también y 'transmite' debates en vivo. Unite the Nations desafía a los estudiantes a mirar más de cerca su propia cultura, así como las culturas extranjeras.

### Latinoamérica

#### Iniciativa de la Carta de la Tierra<sup>2</sup>

Los cursos de la Carta de la Tierra contribuyen a integrar en la educación formal y el aprendizaje permanente los conocimientos, valores y habilidades necesarios para un modo de vida sostenible. El contenido es extenso y abarca muchos aspectos diversos del desarrollo sostenible. Algunos de los resultados que pretenden alcanzar los cursos y que están directamente relacionados con el desarrollo personal son:

- la comprensión de las interconexiones, la interdependencia y el pensamiento sistémico;
- respetar la tierra y la vida en toda su diversidad y tratar a todos los seres vivos con respeto y la consideración;

<sup>1</sup> <http://www.timeproject.org/>

<sup>2</sup> [www.earthcharter.org/](http://www.earthcharter.org/)

- cuidar la comunidad de vida con comprensión, compasión y amor;
- contribuir a la construcción de sociedades democráticas que sean justas, participativas, sostenibles y pacíficas;
- afirmación de la igualdad y equidad entre los sexos como condiciones previas para mantener el desarrollo;
- defender el derecho de todos, sin discriminación, a un medio natural y social el apoyo a la dignidad humana, la buena salud, y el bienestar espiritual, con especial atención a los derechos de los indígenas los pueblos y las minorías;
- fortalecer las instituciones democráticas a todos los niveles, y proporcionar transparencia y rendición de cuentas en la gobernanza, participación inclusiva en la toma de decisiones y acceso a la justicia;
- promoción de una cultura de tolerancia, no violencia y paz;
- responsabilidad universal (responsabilidad compartida y diferenciada).



Earth Charter courses and other activities have been held throughout Latin America specially in: Argentina, Belize, Bolivia, Brazil, Chile, Colombia, Costa Rica, Cuba, Curacao, Dominican Republic, Ecuador, Guatemala, Honduras, Mexico, Peru, Trinidad and Tobago, and Venezuela.

## Egypto

### **Caminar por el Nilo: Creación de carácter para la conciencia ambiental:** <sup>3</sup>

El estudio del impacto de las tendencias de comercialización en los adolescentes ha llevado a países y organizaciones internacionales, como la Organización Mundial de la Salud (OMS), a pedir que se regule la práctica de la comercialización con respecto a los niños. Las escuelas internacionales han reaccionado proporcionando programas de formación del carácter que incluyen proyectos destinados a aumentar la conciencia sobre los peligros del consumo excesivo desde el punto de vista socio-psicológico, así como ambiental y social. Un ejemplo de campañas medioambientales en las escuelas egipcias son las llevadas a cabo a nivel escolar por la Academia Internacional Hayah. La escuela implica a múltiples partes interesadas en sus iniciativas, incluyendo padres, empresas/sector privado y responsables de políticas públicas. Las campañas incluyen la campaña "Go Green", pero también la notable campaña "Walk for a Cause" que recaudó donaciones para preservar el agua del Nilo.

<sup>3</sup> [www.hayahacademy.com/home.aspx?ItemID=225013&RootID=2250](http://www.hayahacademy.com/home.aspx?ItemID=225013&RootID=2250)



### • Artes Creativas

Los dilemas relacionados con el consumo sostenible no son nuevos, sino más graves y urgentes. La música, el arte, el teatro y la literatura son partes importantes del mundo comercial. También pueden ser una parte valiosa del proceso de aprendizaje como medio para describir dilemas, información o soluciones sugeridas. La literatura clásica, así como la moderna, se ha ocupado de la mayoría de los temas del CES y la lectura y discusión de libros, artículos, cuentos, poemas, etc., son métodos importantes para aprender sobre el consumo sostenible.

Francia

### Asociación para la Tierra <sup>4</sup>

La misión de la asociación francesa sin fines de lucro Pour la Terre es educar a niños y jóvenes a través de eventos musicales y musicalmente relacionados con el desarrollo sostenible. Desde 2001 se ha centrado en la celebración de eventos de plantación de árboles para niños de 6 a 12 años de todo el mundo, con canciones y arte ambiental, en colaboración con importantes organizaciones forestales como el USDA Forest Service, el National Park Service y el ONF francés. A Pour la Terre se le pidió que produjera un CD de música para niños y jóvenes junto con un kit escolar de acompañamiento que presentase cada canción y el desarrollo sostenible en general. Los kits se pusieron a disposición de los niños en más de 7.660 centros educativos de más de 180 países. Pour la Terre cuenta con el apoyo y la participación de importantes artistas internacionales - desde STING, Santana, Mana, Yannick Noah, Youssou N'Dour, Stereophonics, el John Butler Trio y Raffi, hasta Maria Muldaur, Tokiko Kato, Buzy, Kitaro, los Doobie Brothers, Shana Morrison, Mickey3, Dand Earth Mama.



Colombia

### Mujeres tejedoras de fique <sup>5</sup>

DESIS (Diseño para la Innovación Social hacia la Sostenibilidad) es una red de laboratorios de diseño, con sede en escuelas de diseño y universidades orientadas al diseño, que participa activamente en la promoción de la innovación social como parte de la profesión de diseño y como herramienta para la sostenibilidad, y el fortalecimiento del tejido social mediante la participación de los estudiantes y las comunidades locales. La ciudad de Santa Barbara se encuentra al suroeste de Medellín, en Colombia. Allí, una comunidad de mujeres de la zona ha estado involucrada en la producción y transformación del fique (que está hecho de las hojas del árbol maguey) como un tipo de arte. La comunidad está consolidando esta empresa basada en la comunidad para convertirse en una organización autónoma y sostenible.

<sup>4</sup> [www.pourlaterre.org](http://www.pourlaterre.org)

<sup>5</sup> <http://www.desis-network.org/content/upb-universidad-pontifica-bolivariana-desis-lab-columbia>

## • Actividades intergeneracionales

### Actividades Intergeneracionales

La educación para el consumo sostenible no es solo una actividad destinada a maestros y estudiantes es una parte importante del aprendizaje informal a lo largo de toda la vida y se lleva a cabo en el seno de la familia, en la comunidad local y en contextos educativos informales. Implica cerrar brechas entre generaciones, identificando valores comunes, estableciendo metas juntos y promoviendo la interacción y cooperación a nivel comunitario.

La educación para el consumo sostenible respeta la diversidad cultural y la elección de estilos de vida. Fomenta la escucha, el aprendizaje y el cuidado del conocimiento y de formas de ser que pueden ser diferentes a las nuestras. Su objetivo es encontrar soluciones viables, construidas tanto sobre la innovación como sobre el conocimiento tradicional.



### Escuela ecológica <sup>6</sup>

El fortalecimiento escolar para el desarrollo de medios de vida sostenibles. El marco conceptual de Eco-escuela tenía como objetivo construir un proceso de gestión del conocimiento centrado en los problemas basados en la comunidad local con la colaboración entre los estudiantes, los maestros, las escuelas, las familias y las comunidades. El resultado de las actividades creó un conjunto de un conocimiento claro que resolvió la com-

Los problemas de la comunidad por prácticas similares. Los procesos de gestión comienzan con la creación de la interacción en su comunidad para reconocer los problemas que ocurrieron entre las diversas partes. Cuando se reconocieron los problemas, se aplicaron la educación científica y el estudio social como herramienta de análisis. Luego, se estudiaron los detalles de los problemas. El proceso de resolución de problemas es un conjunto de conocimientos adquiridos a partir de la síntesis. Dicho conocimiento se puede aportar para estudiar racionalmente los problemas o cualquier tema interesante. Este aprendizaje interactivo alienta a los alumnos a comprender el problema, iniciar el proceso de resolución de problemas, crear un plan de proyecto e implementar la tarea. El PDCA (Planificar-Hacer-Verificar-Actuar) se utilizó principalmente como una herramienta en el trabajo sistemático para crear habilidades de aprendizaje de manera efectiva.

<sup>6</sup> <http://enviroscope.iges.or.jp/modules/envirolib/view.php?docid=2660>

## Indonesia

### Programa ADIWIYATA (en la escuela de aprendizaje de EE/escuela verde) <sup>7</sup>

El Ministerio de Medio Ambiente inició el programa Adiwiyata en 2006. La estructura del programa es para que las escuelas desarrollen un modelo de aprendizaje con contenido sobre el entorno de vida, ya sea integrado en el plan de estudios básico o definido como actividades especiales. El objetivo principal del proyecto es crear buenas condiciones para que las escuelas se conviertan en lugares de aprendizaje y conciencia de los ciudadanos de las escuelas (maestros, estudiantes y otros trabajadores), para que en el futuro los ciudadanos de estas escuelas puedan participar a cargo de proteger y gestionar el medio ambiente y el desarrollo sostenible. Las escuelas trabajan juntas para realizar investigaciones y desarrollar materiales didácticos sobre temas ambientales globales y locales. El enfoque de aprendizaje es participativo y basado en actividades. Y se fomenta la creación de asociaciones con el gobierno local, las empresas privadas y las ONG. El programa también tiene un programa de premios para las escuelas que han logrado logros importantes en la adopción del plan de estudios "verde", la participación en acciones comunitarias y las mejoras de la infraestructura escolar.



## Japón

### Libro de cuentas ecológicas del hogar <sup>8</sup>

Una de las áreas específicas de interés en Japón es la reducción de las emisiones de CO<sub>2</sub> de los hogares. Pueden identificarse proyectos de "Libro de cuentas ecológicas de los hogares" que promuevan el CES en este interés. El proyecto alienta a las familias a realizar un seguimiento del uso de sus recursos y la producción de desechos y les permite ver directamente su progreso en la reducción de las emisiones de CO<sub>2</sub> de los hogares. Este proyecto fue promovido inicialmente por el Ministerio de Educación en 1999 mediante la publicación de directrices, pero ha sido implementado por los consejos locales, las compañías eléctricas y los empleadores corporativos.

*" Todos y cada uno de nosotros podemos hacer cambios en la forma en que vivimos nuestras vidas y convertirnos en parte de la solución [al cambio climático] "*

*'Una verdad incómoda' (2006)*

<sup>7</sup> <http://enviroscope.iges.or.jp/modules/enwirolib/view.php?docid=2660>

<sup>8</sup> [http://www.env.go.jp/policy/edu/desd/39key\\_ideas\\_en-1.pdf](http://www.env.go.jp/policy/edu/desd/39key_ideas_en-1.pdf)

## • Iniciativas orientadas al servicio

La educación para el consumo sostenible contribuye a la integración de los ideales democráticos con las aspiraciones personales del individuo. Implica conocer y poder ejercer las responsabilidades de un ciudadano, así como los derechos específicos de un consumidor. Incluye aprender a ayudar, compartir y ayudar a los demás. Los ESC se pueden enseñar en parte como proyectos de servicio de participación comunitaria. "Hay muchas mejores prácticas que desarrollan el respeto por un mundo no discriminatorio y sensible al género; actuar para lograr la solidaridad social y el entendimiento internacional; aprender a vivir de manera sostenible; respetar y proteger la tierra y su medio ambiente; adoptar comportamientos y prácticas que restrinjan y minimicen nuestra huella ecológica en el mundo que nos rodea, sin privarnos de oportunidades de desarrollo y realización".<sup>9</sup>

### Turquía

#### Campanillas de invierno : Campanillas de invierno<sup>10</sup>

Como ONG, Cagdas Yasami Destekleme Dernegi (CYDD) ha sido consciente de los problemas de la matrícula limitada de niñas desde 1997 y ha iniciado un proyecto de becas para la educación de las niñas para motivar a las familias con dificultades económicas a enviar a sus hijas a la escuela, así como para crear conciencia sobre la importancia de la educación de las niñas para la igualdad de género. Hasta ahora, un total de 54.344 niñas se han beneficiado de este proyecto de becas. Este proyecto de becas paraguas fue apoyado por varios socios corporativos, medios de comunicación e individuos bajo diversos títulos. "Snowdrops" es un proyecto apoyado por Turkcell, que es el principal operador GSM de Turquía. "Papá, envíame a la escuela" es un proyecto conjunto con el grupo Dogan Media y "Tengo una hija en Anatolia que va a ser maestra" es un proyecto apoyado por individuos y también por varios socios corporativos como proyectos de servicio de participación comunitaria. Los medios de comunicación y los socios corporativos también han hecho mucha publicidad en cooperación con CYDD para concienciar al público sobre la necesidad de educar a las niñas y también recaudar más fondos para los proyectos de CYDD. Los proyectos de becas están produciendo un número creciente de subproyectos, como programas de tutoría local, viajes a otras partes del país, programas de tutoría para el autodesarrollo, por nombrar algunos.



<sup>9</sup> Combes B. El Decenio de las Naciones Unidas de la Educación para el Desarrollo Sostenible 2005 – 2014 p.4

<sup>10</sup> <http://www.cydd.org.tr/projeler.asp>

## Alemania

### Comercio Justo Internacional <sup>11</sup>

Fairtrade International es una organización global que trabaja para asegurar un mejor trato para los agricultores y trabajadores en los países en desarrollo mediante la coordinación de Fairtrade a nivel internacional. La marca FAIR-TRADE ofrece a los consumidores informados una forma positiva de comprar productos en solidaridad con quienes los producen. Comprar productos Fairtrade ayuda a los productores a mejorar sus vidas e invertir en su futuro. Fairtrade se esfuerza por proteger los derechos de los trabajadores, permitir condiciones de trabajo justas y decentes y garantizar la libertad del trabajo forzoso, incluida la eliminación del trabajo infantil explotador. También facilita la lucha contra el cambio climático y fomenta la sostenibilidad. Gracias a la Prima Fairtrade pagada a la cooperativa Fairtrade de su comunidad, SCFCU, los estudiantes en Etiopía pudieron ir a la escuela, por ejemplo. En Tanzania, la Unión Cooperativa Kagera (KCU) también utiliza parte de los ingresos de Fairtrade para invertir en las tres escuelas para los niños de las aldeas de productores de café. Al utilizar la Prima Fairtrade, contrataron a más maestros y ofrecieron a los alumnos almuerzos escolares más nutritivos.



## República De Corea

### Movimiento de la Tienda Verde <sup>12</sup>

El primer movimiento se inició en la ciudad de Gwacheon, Corea, en 1992 para la gestión de recursos y la protección del medio ambiente mediante el fomento de patrones de consumo sostenible de los ciudadanos. Es notable que este movimiento fue desencadenado por miembros de la comunidad, no iniciado por el gobierno, y resultó en la apertura de una tienda titulada "Green Shop". El objetivo original de esta tienda era fomentar la participación de los ciudadanos en el intercambio de artículos de la vida cotidiana que ya no usaban pero que aún estaban en buenas condiciones con el fin de practicar un consumo sostenible en su vida diaria. Este movimiento recibió una gran respuesta no solo de los miembros de la comunidad sino también del gobierno local, ya que mostró cómo un ciudadano común puede incorporar nuevas creencias sobre el consumo en el comportamiento práctico. También es notable que se proporciona un programa de educación a los miembros de la comunidad cada vez que se abren Green Shops en una nueva ciudad o provincia para aumentar su conciencia y conocimiento sobre el consumo sostenible y permitirles tomar medidas reales. Esta actividad ampliada orientada a la educación indica una evolución de los objetivos de Green Shop en las últimas dos décadas, desde simples actividades de reciclaje o ahorro de energía hasta la creación de una cultura de vida comunitaria sostenible. Además, muchos de los informes y diálogos en línea en el sitio web del Movimiento de Tiendas Verdes indican que comunicarse con una comunidad local y contribuir a ella es un factor clave para lograr el mantenimiento.

<sup>11</sup> <http://www.fairtrade.net/>

<sup>12</sup> [http://greenshop.or.kr/sub01\\_1.html](http://greenshop.or.kr/sub01_1.html)

### ● Campañas de base

Los problemas de consumo sostenible son complejos y a menudo controvertidos. La educación para una vida sostenible busca ayudar a los estudiantes a tomar conciencia del poder de la sociedad civil para iniciar formas alternativas de pensar y actuar.

Por la presente, yo María de los Angeles Ramírez Granados, en calidad de presidenta de MJB Translation Agency, certifico que: 1. Tengo fluidez en el idioma inglés y español; 2. La traducción del documento “Aprender a transformarse así mismo y a la sociedad Guía Pedagógica” del idioma inglés al idioma español se ha realizado con la mayor precisión y fidelidad posible al texto original. He revisado cuidadosamente el contenido y me he esforzado por mantener la exactitud, claridad y coherencia en la traducción.

Esta traducción refleja fielmente el significado del texto original hasta donde mi conocimiento y habilidad lo permiten.

Firma \_\_\_\_\_

# XVM279BT INSTALLATION/OWNER'S MANUAL

Original:



## XVM279BT

### INSTALLATION/OWNER'S MANUAL

Media Receiver with Bluetooth®  
featuring a 7" Touch Screen Display





---

## Safety Information

Please read all instructions carefully before attempting to install or operate.

Due to its technical nature, it is highly recommended that your DUAL XVM279BT is installed by a professional installer or an authorized dealer. This product is only for use in vehicles with 12VDC negative ground only.

To prevent damage or injury:

- Make sure to ground the unit securely to the vehicle chassis ground.
- Do not remove the top or bottom covers of the unit.
- Do not install the unit in a spot exposed to direct sunlight or excessive heat or the possibility of water splashing.
- Do not subject the unit to excessive shock.
- When replacing a fuse, only use a new one with the prescribed rating. Using a fuse with the wrong rating may cause the unit to malfunction.
- To prevent short circuits when replacing a fuse, disconnect the wiring harness first.
- Use only the provided hardware and wire harness.
- You cannot view video while the vehicle is moving. Find a safe place to park and engage the parking brake.
- If you experience problems during installation, consult your nearest DUAL dealer.
- If the unit malfunctions, reset the unit as described on page 10 first. If the problem still persists, consult your nearest DUAL dealer or call tech assistance @ 1-866-382-5476.
- To clean the monitor, wipe only with a dry silicone cloth or soft cloth. Do not use a stiff cloth, or volatile solvents such as paint thinner and alcohol. They can scratch the surface of the panel and/or remove the printing.
- When the temperature of the unit falls (as in winter), the liquid crystal inside the screen will become darker than usual. Normal brightness will return after using the monitor for a while.
- When extending the ignition, battery or ground cables, make sure to use automotive-grade cables or other cables with an area of 0.75mm (AWG 18) or more to prevent voltage drops.
- Do not touch the liquid crystal fluid if the LCD is damaged or broken. The liquid crystal fluid may be hazardous to your health or fatal. If the liquid crystal fluid from the LCD contacts your body or clothing, wash it off with soap immediately.

## FCC Compliance

This device complies with Part 15 of the FCC Rules. Operation is subject to the following two conditions:

- (1) this device may not cause harmful interference, and
- (2) this device must accept any interference received, including interference that may cause undesired operation.

**Warning:** Changes or modifications to this unit not expressly approved by the party responsible for compliance could void the user's authority to operate the equipment.

**Note:** This equipment has been tested and found to comply with the limits for a Class B digital device, pursuant to Part 15 of the FCC Rules. These limits are designed to provide reasonable protection against harmful interference in a residential installation. This equipment generates, uses and can radiate radio frequency energy and, if not installed and used in accordance with the instructions, may cause harmful interference to radio communications. However, there is no guarantee that interference will not occur in a particular installation. If this equipment does cause harmful interference to radio or television reception, which can be determined by turning the equipment off and on, the user is encouraged to try to correct the interference by one or more of the following measures:

- Reorient or relocate the receiving antenna.
- Increase the separation between the equipment and receiver.
- Connect the equipment into an outlet on a circuit different from that to which the receiver is connected.
- Consult the dealer or an experienced radio/TV technician for help.

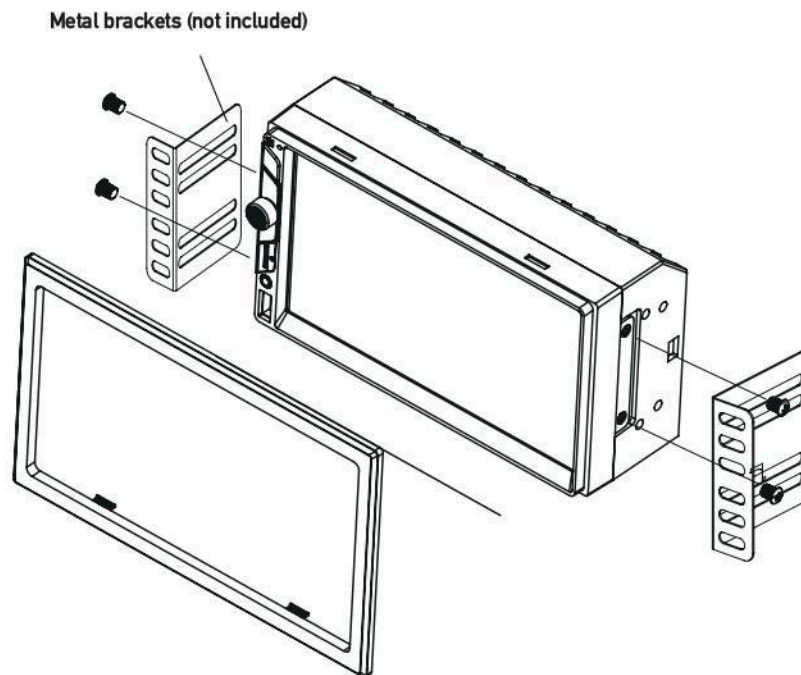
## Preparation

### Before You Start

- Disconnect negative battery terminal. Consult a qualified technician for instructions.
- Avoid installing the unit where it would be subject to high temperatures, such as from direct sunlight, or where it would be subject to dust, dirt or excessive vibration.

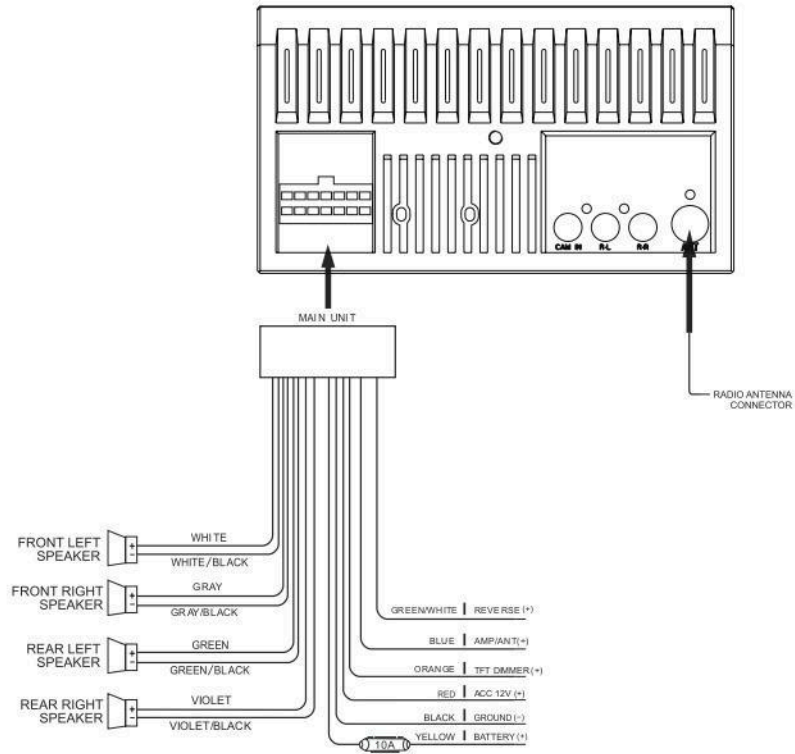
### Getting Started

- Insert the supplied keys into the slots as shown, and slide the unit out of the mounting sleeve.
- Install mounting sleeve into opening, bending tabs to secure.
- Connect wiring harness as shown on page 6. Consult a qualified technician if you are unsure.
- Certain vehicles may require an installation kit and/or wiring harness adapter (sold separately).
- Reconnect negative battery terminal, and test for correct operation.
- Snap trim ring into place (if required).
- Slide unit into mounting sleeve to secure.



TYPICAL FRONT-LOAD DIN MOUNTING METHOD

## Wiring Diagram - Inputs/Outputs



**Note:**  
When replacing a fuse, make sure to use the correct type and amperage. Using an incorrect fuse could cause damage. The unit uses (1) 10 amp ATC mini style fuse located on the power connector.

### Wiring Notes:

**Subwoofer output**  
The Subwoofer preamp audio output (black jacket with green RCA) is active in all audio modes.


**Rear camera input**  
A rear view camera (not included) can be used with the Camera input.

## Control Locations



- |                           |                     |
|---------------------------|---------------------|
| ① Voice Activation Button | ⑤ microSD Card Slot |
| ② Tune/Track Up           | ⑥ Reset             |
| ③ Power/Volume/Mute       | ⑦ Auxiliary Input   |
| ④ Tune/Track Down         | ⑧ USB Port          |

## General Operation

<b>Power On/Off</b>	Momentarily press  to turn the unit on. Press and hold to turn the unit off.
<b>Volume</b>	Rotate the volume knob to increase or decrease the volume level.
<b>Mute</b>	Momentarily press <b>MUTE</b> to silence the audio. Momentarily press <b>MUTE</b> again to return to the previously selected volume. Rotating the <b>volume knob</b> while the volume is muted will also cancel the mute function.
<b>Mode</b>	Press <b>MODE</b> to step through all available input modes: Radio, microSD, USB, Bluetooth Phone, Bluetooth Music, Auxiliary Input, Rear Camera and Settings. Modes of operation are indicated on the display and/or the monitor. Optional USB device and microSD card must be connected/inserted to appear in the mode selection string.
<b>Auxiliary Input</b>	Connect external audio/video devices to the 3.5mm auxiliary input on the front panel.
<b>USB Input</b>	Insert a USB device to play MP3 or FLAC audio files.
<b>microSD Card</b>	Insert a microSD card into the microSD card slot to play MP3 or FLAC audio files.
<b>Main Menu</b>	Press the house icon in the top left corner to access the Main Menu screen.



<b>Reset</b>	To resolve abnormal operation or if the unit is inoperable, use the tip of a pen to press the RESET button. The unit will reset the main processor to the default settings.
--------------	---

## General Operation

### Setup Menu

From the Main Menu screen, select **Settings** to access the Setup menu and select from three categories represented by the icons on the left side of the screen: Settings, Audio and Bluetooth.



#### Settings:

- **Time Setting** - Access and adjust date and time settings.
- **Beep** - Turn the audible beep on or off.
- **Camera** - Turn the rear camera input on or off.
- **Loudness** - Press to turn Loudness feature on or off.
- **Radio Area** - Adjust the following radio options: USA, Asia, Europe or South America.
- **Calibration** - Follow the prompts to calibrate the touch screen.
- **Version** - View current version numbers for the unit.
- **Restore default** - Press to restore unit to factory settings.

#### Audio:

- **Sound Effect** - Adjust EQ, Treble/Bass or Balance/Fader settings.

#### Bluetooth:

- **Auto Connect** - Turn Auto Connect feature on or off.
- **Auto Answer** - Turn Auto Answer feature on or off.

### Touch Screen Controls

The touch screen controls on the bottom of each screen allow direct access to important features during any mode of operation.

- Dimmer** ① Press to dim the display.
- Voice Activation** ② Press to utilize Voice Activation feature.
- Audio** ③ Press to adjust audio options such as EQ, Treble/Bass or Balance/Fader.
- Navigation** ④ Press to directly access Navigation app.
- Settings** ⑤ Press to access the settings menu.

## AM/FM Tuner Operation



<b>Radio Operation</b>	Select the Radio icon from the Main Menu screen.
<b>Main Menu</b> ①	Press to return to Main Menu screen.
<b>Current Mode Indicator</b> ②	Displays current mode of operation.
<b>Tune Frequency Down</b> ③	Press and hold << to seek a lower frequency. Press << momentarily to tune the unit down one step at a time.
<b>Band</b> ④	Press between 2 AM and 3 FM bands.
<b>Local / Distance</b> ⑤	Press to toggle between Local and Distance tuning.
<b>Tune Frequency Up</b> ⑥	Press and hold >> to seek a higher frequency. Press >> momentarily to tune the unit up one step at a time.
<b>Stereo</b> ⑦	Press to toggle between Stereo and Mono tuning.
<b>Preset Stations</b> ⑧	Press and hold to set the current station in that preset spot. Press momentarily to recall the desired preset and begin playback.
<b>AS/PS</b> ⑨	Press to scan presets and listen to the first 10 seconds of each. Press again to stop scanning and listen to the station. Press and hold to automatically find and store the strongest stations as presets.

## USB/microSD Card Operation



### USB/microSD Operation

To play audio files from a USB device or microSD card, insert device and playback will begin automatically. To return to USB or microSD card playback from another mode of operation, select the corresponding icon from the Main Menu.

- **USB Playback** - Insert a USB device into the USB slot on the side of the unit.
- **microSD Card Playback** - Insert microSD card into the microSD slot on the top of the unit. When inserting a microSD card, the label should face up.

- Main Menu** ① Press to return to Main Menu screen.
- Current Mode Indicator** ② Displays current mode of operation.
- Repeat** ③ Press to select a repeat option: Repeat 1, Repeat Folder or Repeat Off.
- Random** ④ Press to enable or disable random playback.
- Previous File / Track** ⑤ Press to go back to the previous file or track.
- Play / Pause** ⑥ Press to pause or resume playback.
- Next File / Track** ⑦ Press to advance to the next file or track.
- Folder Down** ⑧ Press to advance to the next folder.
- Folder Up** ⑨ Press to go back to the previous folder.
- Direct Search** ⑩ Press to directly enter file number to begin playback of that file.

## Bluetooth Operation



### Preparation

Before you can use a Bluetooth device, it must be paired and connected. Make sure that Bluetooth is activated on your device before you begin the pairing process.

### Pairing a New Device

The unit broadcasts the pairing signal constantly when no devices are currently connected. Complete the pairing sequence from your Bluetooth device. Refer to the owner's manual for your device for more details. **The device name is "XVM279BT". The Bluetooth passcode is "0000".** The unit can be in any mode of operation when pairing is performed. On certain phones, pairing may need to be done more than once.

### Connecting a Paired Device

Most Bluetooth devices support the auto-connect feature and will connect automatically if the device is in range when the unit is powered-on. If your device was previously paired but does not connect, enter the Bluetooth setup menu and turn Auto Connect on.

### Bluetooth Phone

To access the phone, select Bluetooth Phone from the Main Menu or press the phone icon from any operational mode.

### Main Menu ①

Press to return to the Main Menu screen.

### Phone Keypad ②

Use the phone keypad to dial the desired phone number. Alternately, numbers can be dialed directly from the phone.

### Current Mode Indicator ③

Displays current mode of operation.

### Bluetooth Phone ④

Press to access Bluetooth phone.

### Bluetooth Music ⑤

Press to access Bluetooth music.

### Available Devices ⑥

Press to view a list of available devices.

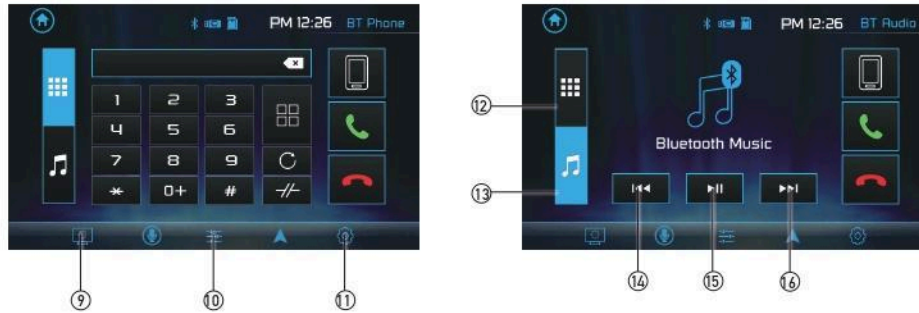
### Talk ⑦

Press to connect a call.

### End Call ⑧

Press to end a call.

## Bluetooth Operation



- Dimmer ⑨ Press to dim the display.
- Audio ⑩ Press to adjust Audio options.
- Settings ⑪ Press to access the Settings menu.
- Bluetooth Phone ⑫ Press to access Bluetooth Phone (from Music mode).
- Bluetooth Music ⑬ Press to access Bluetooth Music (from Phone mode).
- Previous File / Track ⑭ Press to go back to the previous file or track.
- Play / Pause ⑮ Press to pause or resume playback.
- Next File/Track ⑯ Press to advance to the next file or track.

## Rear Camera Operation - (Optional)

- |                          |   |
|--------------------------|---|
| <b>Using Rear Camera</b> | <p>Connect an optional rear camera to the Camera Input (Black RCA connector). Refer to the wiring diagram for details.</p> <p>Manual selection - Touch CAMERA icon from the Main Menu or from any operational mode (when enabled) to select camera mode. Touch the top left area on the screen to exit camera mode.</p> <p><b>Note:</b> The manual mode is for dedicated cameras that are ALWAYS on while driving, it is not meant for cameras that are connected to the vehicle's reverse light.</p> |
| <b>Auto Selection</b>    | <p>The unit will automatically select camera mode when connected to the reverse lamp circuitry.</p> <p><b>Note:</b> The external video output is not active when using the rear camera input.</p>   |



## Navigation Hot Button

Press the Navi hot button to connect your receiver to your phone through the on-screen UI. Instantly stream audio from your favorite navigation apps on a connected smartphone through your car's receiver via Bluetooth.

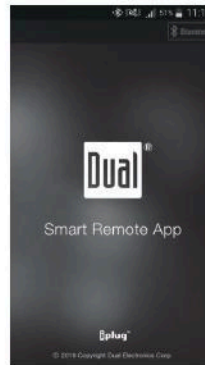
**Note:** A smartphone with data is required to stream navigation.

## Dual iPlug P1 Smart App Remote Control

Use the Dual iPlug P1 Smart App Remote Control on an Apple or Android smartphone to control the receiver via Bluetooth.


Change the mode, station, song, volume, and settings directly from your smartphone without being in the receiver's line-of-sight.

Download the Dual iPlug P1 Smart App Remote Control from Apple App Store or Google Play Store and install it on your smartphone or tablet (QR code download link on the right).



## Voice Activation

Your receiver is designed with an easy access voice activation button to use Siri® or the Google Assistant™ via your car's Bluetooth. Interact with your smartphone assistant while you drive with only the push of a button!

Bluetooth should be paired between your smartphone and the receiver. Press the voice activation button , and the receiver will switch into Bluetooth mode. This will activate Siri® or Google Assistant™ on your smartphone. You will need to manually switch back to the previous or desired mode once this operation is terminated.

## Front 3.5mm Aux Input

Connect an optional audio source into the 3.5mm (front panel) input. Select auxiliary input from the Main Menu to listen to audio. Adjust volume on the external audio source as needed (if connected to the headphone output of the device).

Translation:



## XVM279BT

### MANUAL DE INSTALACIÓN/PROPIETARIO

Receptor multimedia con Bluetooth®  
con pantalla táctil de 7"



## Información de seguridad

Lea atentamente todas las instrucciones antes de intentar instalar u operar.

Debido a su naturaleza técnica, se recomienda encarecidamente que su DUAL XVM279BT sea instalado por un instalador profesional o un distribuidor autorizado. Este producto es solo para uso en vehículos con tierra negativa de 12VDC solamente.

### Para prevenir daños o lesiones:

- Asegúrese de conectar la unidad de forma segura a la tierra del chasis del vehículo.
- No retire las cubiertas superior o inferior de la unidad.
- No instale la unidad en un lugar expuesto a la luz solar directa o al calor excesivo o a la posibilidad de salpicaduras de agua.
- No someta la unidad a golpes excesivos.
- Cuando reemplace un fusible, use solo uno nuevo con la clasificación prescrita. El uso de un fusible con la clasificación incorrecta puede hacer que la unidad no funcione correctamente.
- Para evitar cortocircuitos al reemplazar un fusible, desconecte primero el mazo de cables.
- Utilice solo el hardware y el amés de cables provistos.
- No puede ver el video mientras el vehículo está en movimiento. Encuentre un lugar seguro para estacionar y active el freno de estacionamiento.
- Si experimenta problemas durante la instalación, consulte a su distribuidor DUAL más cercano.
- Si la unidad no funciona correctamente, reinicie la unidad como se describe primero en la página 10. Si el problema persiste, consulte a su distribuidor DUAL más cercano o llame a asistencia técnica @1-866-382-5476.
- Para limpiar el monitor, limpie solo con un paño de silicona seco o un paño suave. No use un paño rígido ni solventes volátiles como diluyente de pintura y alcohol. Pueden rayar la superficie del panel y/o eliminar la impresión.
- Cuando la temperatura de la unidad desciende (como en invierno), el cristal líquido dentro de la pantalla se volverá más oscuro de lo habitual. El brillo normal volverá después de usar el monitor durante un tiempo.
- Al extender los cables de encendido, batería o tierra, asegúrese de utilizar cables de grado automotriz u otros cables con un área de 0,75 mm (AWG 18) o más para evitar caídas de voltaje.
- No toque el líquido cristalino si la pantalla LCD está dañada o rota. El líquido cristalino puede ser peligroso para su salud o fatal. Si el líquido cristalino de la pantalla LCD entra en contacto con su cuerpo o ropa, lávelo con jabón inmediatamente.

## Cumplimiento de la FCC

Este dispositivo cumple con la Parte 15 de las Reglas de la FCC. La operación está sujeta a las dos condiciones siguientes:

- (1) este dispositivo no puede causar interferencias dañinas, y
- (2) Este dispositivo debe aceptar cualquier interferencia recibida, incluidas las interferencias que puedan causar un funcionamiento no deseado.

**Advertencia:** Los cambios o modificaciones a esta unidad no aprobados expresamente por la parte responsable del cumplimiento podrían anular la autoridad del usuario para operar el equipo.

**Nota:** Este equipo ha sido probado y cumple con los límites para un dispositivo digital de Clase B, de conformidad con la Parte 15 de las Reglas de la FCC. Estos límites están diseñados para proporcionar una protección razonable contra interferencias dañinas en una instalación residencial. Este equipo genera, usa y puede irradiar energía de radiofrecuencia y, si no se instala y usa de acuerdo con las instrucciones, puede causar interferencias dañinas en las comunicaciones por radio. Sin embargo, no hay garantía de que no se produzcan interferencias en una instalación en particular. Si este equipo causa interferencias dañinas en la recepción de radio o televisión, lo que se puede determinar apagando y encendiendo el equipo, se recomienda al usuario que intente corregir la interferencia mediante una o más de las siguientes medidas:

- Reoriente o reubique la antena receptora.
- Aumente la separación entre el equipo y el receptor.
- Conecte el equipo a una toma de corriente en un circuito diferente al que está conectado el receptor.
- Consulte al distribuidor o a un técnico experimentado en radio / TV para obtener ayuda.

## Preparación

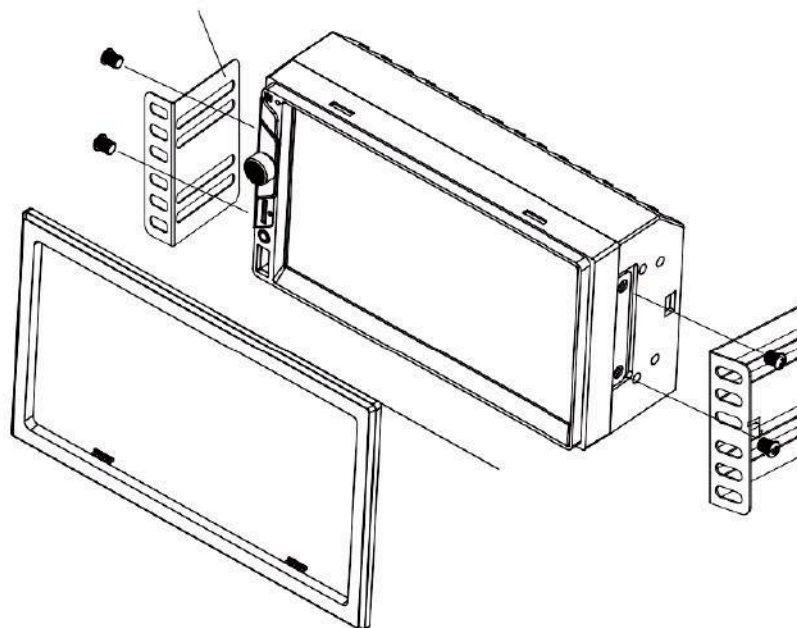
### Antes de empezar

- Desconecte el terminal negativo de la batería. Consulte a un técnico calificado para obtener instrucciones.
- Evite instalar la unidad donde esté sujeta a altas temperaturas, como la luz solar directa, o donde esté sujeta a polvo, suciedad o vibraciones excesivas.

### Cómo empezar

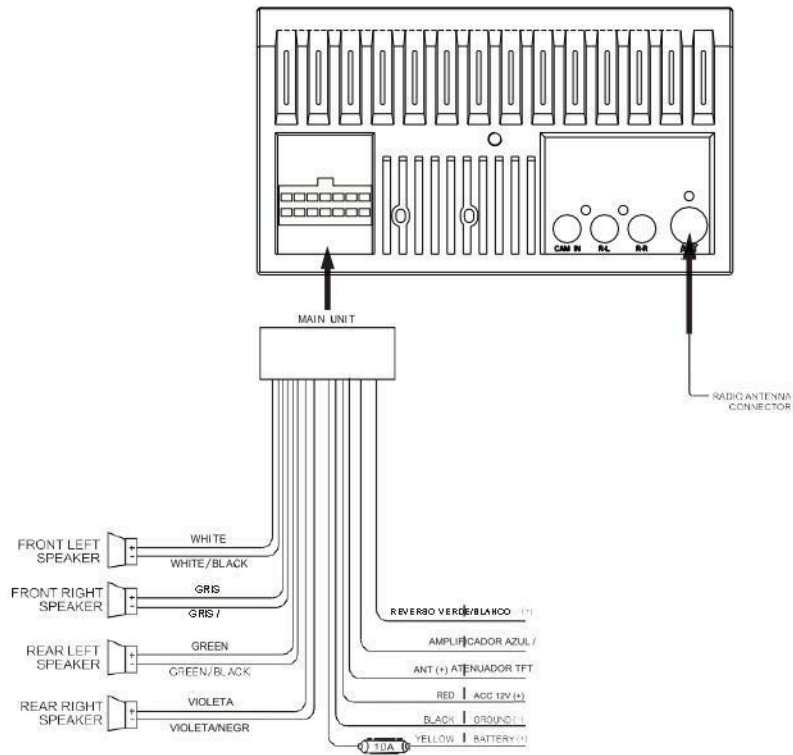
- Inserte las llaves suministradas en las ranuras como se muestra y deslice la unidad fuera del manguito de montaje.
- Instale el manguito de montaje en la abertura, doblando las pestañas para asegurar.
- Conecte el mazo de cables como se muestra en la página 6. Consulte a un técnico calificado si no está seguro.
- Ciertos vehículos pueden requerir un kit de instalación y/o un adaptador de arnés de cableado (se vende por separado).
- Vuelva a conectar el terminal negativo de la batería y pruebe el funcionamiento correcto.
- Encaje el anillo de ajuste en su lugar (si es necesario).
- Deslice la unidad en el manguito de montaje para asegurarla.

Soportes metálicos (no incluidos)



MÉTODO TÍPICO DE MONTAJE DIN DE CARGA FRONTAL

## Diagrama de cableado - Entradas / Salidas



### Nota:

Al reemplazar un fusible, asegúrese de usar el tipo y el amperaje correctos. El uso de un fusible incorrecto podría causar daños. La unidad utiliza (1) fusible estilo mini ATC de 10 amperios ubicado en el conector de alimentación.

### Notas de cableado:

#### Salida de subwoofer

La salida de audio del preamplificador del **subwoofer** (cubierta negra con RCA verde) está activa en todos los modos de audio.

#### Entrada de cámara trasera


Se puede utilizar una cámara de visión trasera (no incluida) con la **entrada de cámara**

## Ubicación de los controles



- |                              |                                |
|------------------------------|--------------------------------|
| ① Control por Voz            | ⑤ Ranura para tarjeta micro SD |
| ② Sintonizar / Adelantar     | ⑥ Reiniciar                    |
| ③ Volumen / Encendido / Mute | ⑦ Entrada de audio auxiliar    |
| ④ Sintonizar / Retroceder    | ⑧ Puerto USB                   |

## Funcionamiento General

Encendido/Apagado	Mantenga presionado  para encender la unidad. Manténgalo presionado para apagar la unidad.
Volumen	Gire la perilla para aumentar o disminuir el nivel del volumen.
Mudo	Presione <b>MUTE</b> para silenciar el audio. Presione nuevamente <b>MUTE</b> para volver al volumen antes seleccionado. Gire la perilla del control de volumen mientras el volumen está en mudo también cancelará dicha función.
Modo	Presione <b>MODE</b> para pasar por todos los modos de entrada disponibles: Radio, Tarjeta microSD, USB, Bluetooth Teléfono, Bluetooth Audio, audio Auxiliar, retrovisor de la cámara y ajustes. Los modos de funcionamiento se indican en la pantalla y/o el monitor. El dispositivo USB opcional y la tarjeta microSD deben estar conectados/insertados para aparecer en la cadena de selección de modo.
Entrada auxiliar	Conecte dispositivos externos de audio/video a la entrada auxiliar de 3,5mm en el panel frontal.
USB	Inserte un dispositivo USB para reproducir archivos MP3 o FLAC.
Tarjeta microSD	Inserte una tarjeta microSD en la ranura para reproducir archivos de audio MP3 o FLAC.
Menú Principal	Pulse el icono de la casa en la esquina superior izquierda para acceder a la pantalla del menú principal.



Reiniciar	Para resolver el funcionamiento anormal o si la unidad no funciona, utilice la punta de un bolígrafo para presionar el botón de Reinicio. La unidad restablecerá el procesador principal a la configuración predeterminada.
-----------	---

## Funcionamiento General

### Menú de Ajustes

Desde el menú principal, presionar **Ajustes** para acceder al menú de configuración y seleccione una de tres categorías: Configuración, Audio y Bluetooth.



- **Configuración de hora:** acceda y ajuste la configuración de fecha y hora.
- **Beep:** Presionar para encender o apagar el tono audible.
- **Cámara:** Presionar para activar o desactivar la entrada de la cámara trasera.
- **Volumen:** Presionar para activar o desactivar la función Sonoridad.
- **Radio:** Ajuste las siguientes opciones de radio: Estados Unidos, Asia, Europa o América.
- **Calibración:** Siga las indicaciones para calibrar la pantalla táctil.
- **Versión:** Vea los números de versión actuales de la unidad.
- **Restauración de fábrica:** Presionar para restaurar la unidad a la configuración de fábrica.

#### Audio:

- **Efecto de sonido** - Ajustar la configuración de EQ, Treble/Bajo o Balance/Fader.

#### Bluetooth:

- **Conexión automática:** Activa o desactiva conexión automática.
- **Respuesta automática:** Activa o desactiva respuesta automática.

### Controles de pantalla táctil

Los controles de la pantalla táctil en la parte inferior de la pantalla permiten el acceso directo a funciones importantes durante cualquier modo de operación.

- |                      |   |
|----------------------|---|
| Atenuar ①            | Presionar para atenuar la pantalla.   |
| Activación por voz ② | Presionar para utilizar la función de activación por voz.                                     |
| Audio ③              | Presionar para ajustar opciones de audio como ecualizador, graves / agudos y balance / fader. |
| Navegación ④         | Presionar para acceder directamente a la aplicación de navegación.                            |
| Configuración ⑤      | Presionar para acceder al menú de ajustes.  |

## El Sintonizador de Radio AM/FM



<b>Funcionamiento del Radio</b>	Seleccionar el ícono de sintonizador de la pantalla de Menú Principal.
<b>Menú Principal</b> ①	Presionar para volver a la pantalla del menú principal.
<b>Indicador de Modo Actual</b> ②	Muestra el modo actual de funcionamiento.
<b>Bajar la Frecuencia de Sintonía</b> ③	Mantener presionado << para sintonizar a una frecuencia más baja. Presionar < para sintonizar la unidad hacia abajo un paso a la vez.
<b>Banda</b> ④	Presionar para seleccionar entre dos bandas AM y tres bandas FM.
<b>Local / Distancia</b> ⑤	Presionar para alternar entre sintonización LOCAL y DX.
<b>Subir la Frecuencia de Sintonía</b> ⑥	Presione y sostenga >> para sintonizar a una frecuencia más alta. Presionar > para sintonizar la unidad hasta un paso a la vez.
<b>Estéreo</b> ⑦	Presionar para alternar entre el funcionamiento estéreo (ST) o Mono.
<b>Emisoras preseleccionadas</b> ⑧	Presione y sostenga para ajustar la emisora actual en ese punto preestablecido. Presionar momentáneamente para recuperar el preajuste deseado e iniciar la reproducción.
<b>AS/PS</b> ⑨	Presione para escanear las emisoras preseleccionadas y escuche los primeros 10 segundos de cada una. Presione de nuevo para detener la exploración y escuchar la estación. Presione y sostenga para buscar y almacenar automáticamente las emisoras más frecuentes como preestablecidas.

## Funcionamiento de la tarjeta USB/microSD



### USB/microSD Operation

Para reproducir archivos de audio desde un dispositivo USB o una tarjeta microSD, insértelo y la reproducción comenzará de manera automática. Para volver a la reproducción desde otro modo de funcionamiento, seleccione el ícono respectivo en el menú principal.

- **Reproducción USB** - inserte un dispositivo USB en la ranura USB situada en el lateral de la unidad.
- **Reproducción de tarjeta microSD** - inserte la tarjeta microSD en la ranura microSD situada en la parte superior. Al insertar una tarjeta microSD, la etiqueta debe quedar hacia arriba.

Menú principal ①	Pulse para volver a la pantalla del menú principal.
Estado del modo actual ②	Muestra el modo de funcionamiento actual.
Repetir ③	Pulse para elegir una opción de repetición: de carpeta o desactivada.
Aleatorio ④	Pulse para activar o desactivar la reproducción aleatoria.
Archivo/pista anterior ⑤	Pulse para volver al archivo o pista anterior.
Reproducir/ pausar ⑥	Pulse para pausar o reanudar la reproducción.
Archivo/ pista siguiente ⑦	Pulse para avanzar al archivo o pista siguiente.
Carpeta siguiente ⑧	Pulse para avanzar a la carpeta siguiente.
Carpeta anterior ⑨	Pulse para volver a la carpeta anterior.
Búsqueda directa ⑩	Pulse para ingresar el número de archivo y reproducirlo.

## Funcionamiento del Bluetooth



<b>Preparación</b>	Antes de poder utilizar un dispositivo Bluetooth, es necesario emparejarlo y conectarlo. Asegúrese de que el Bluetooth esté activado antes de iniciar el proceso de emparejamiento.
<b>Vincular nuevo dispositivo</b>	La unidad emite la señal de emparejamiento cuando no hay dispositivo conectado. Complete el emparejamiento. Consulte el manual de su dispositivo para tener más detalles. El nombre del dispositivo es «XVM279BT». La contraseña de Bluetooth es «0000». El dispositivo puede estar en cualquier modo para realizar el emparejamiento. En algunos teléfonos, es posible que sea necesario realizar el proceso más de una vez.
<b>Conectar dispositivo vinculado</b>	La mayoría de los dispositivos tienen la función de conexión automática si el dispositivo está dentro del alcance al encenderse. Si su dispositivo no se conecta, diríjase al menú de configuración y active la conexión automática.
<b>Teléfono Bluetooth</b>	Para acceder al teléfono, seleccione Teléfono Bluetooth en el menú principal o pulse el icono desde cualquier modo.
<b>Menú principal ①</b>	Pulse para volver a la pantalla del menú principal.
<b>Teclado ②</b>	Utilice el teclado del teléfono para marcar el número de teléfono deseado. O puede marcar los números directamente desde el teléfono.
<b>Estado de modo actual ③</b>	Muestra el modo de funcionamiento actual.
<b>Teléfono Bluetooth ④</b>	Pulse para acceder al teléfono Bluetooth.
<b>Música Bluetooth ⑤</b>	Pulse para acceder a la música
<b>Dispositivos disponibles ⑥</b>	Pulse para ver una lista de dispositivos disponibles.
<b>Hablar ⑦</b>	Pulse para conectar una llamada.
<b>Finalizar llamada ⑧</b>	Pulse para finalizar una llamada.

## Funcionamiento del Bluetooth



- Atenuador ⑨ Pulse para atenuar la pantalla.
- Audio ⑩ Pulse para ajustar las opciones de audio.
- Configuración ⑪ Pulse para acceder al menú Configuración.
- Teléfono Bluetooth ⑫ Pulse para acceder al teléfono Bluetooth (desde el modo Música).
- Música Bluetooth ⑬ Pulse para acceder a la música Bluetooth (desde el modo Teléfono).
- Archivo/ pista anterior ⑭ Pulse para volver al archivo o pista anterior.
- Reproducir/ pausar ⑮ Pulse para pausar o reanudar la reproducción.
- Archivo/pista siguiente ⑯ Pulse para avanzar al siguiente archivo o pista.

## Funcionamiento de la cámara trasera - (Opcional)

**Utilizando la cámara trasera** Conecte una cámara trasera opcional a la entrada de cámara (conector RCA negro). Consulte el diagrama de cableado para obtener más detalles.

Selección manual: toque el icono CÁMARA en el menú principal o en cualquier modo operativo (cuando esté habilitado) para seleccionar el modo de cámara. Toque la zona superior izquierda de la pantalla para salir del modo de cámara.

Nota: El modo manual es para cámaras dedicadas que están SIEMPRE encendidas mientras se conduce, no está pensado para cámaras que están conectadas a la luz de marcha atrás del vehículo.

**Selección automática** La unidad seleccionará automáticamente el modo de cámara cuando se conecte al circuito de la luz de marcha atrás.

13

Nota: La salida de video externa no está activa cuando se utiliza la entrada de la cámara trasera.

## Botón de navegación

Pulse el botón de navegación para conectar el receptor al teléfono a través de la interfaz en pantalla. Transmite el audio de sus aplicaciones de navegación favoritas desde un teléfono conectado a través del Bluetooth del receptor de su coche.

Nota: Se requiere un teléfono inteligente con datos para transmitir la navegación.

## Control remoto inteligente Dual iPlug P1

Utilice el control remoto inteligente Dual iPlug P1 en un teléfono inteligente Apple o Android para controlar el receptor a través de Bluetooth.


Cambie el modo, la emisora, la canción, el volumen y la configuración directamente desde su smartphone sin necesidad de estar en la línea de visión del receptor.

Descargue el control remoto inteligente Dual iPlug P1 Smart App desde Apple App Store o Google Play Store e instálelo en su teléfono inteligente o tableta (enlace de descarga del código QR a la derecha).



## Activación por voz

Su estéreo está diseñado con un botón de activación por voz de fácil acceso para utilizar Siri® o Google Assistant™ a través del Bluetooth de su coche. ¡Interactúe con el asistente de su teléfono inteligente mientras conduce con solo pulsar un botón!

El Bluetooth debe estar emparejado entre su smartphone y el receptor. Pulse el botón de activación por voz  , y el receptor pasará al modo Bluetooth, lo que activará Siri® o Google Assistant™ en su smartphone. Una vez finalizada esta operación, deberá volver manualmente al modo anterior o al modo deseado.

## Entrada auxiliar frontal de 3,5 mm

Conecte una fuente de audio opcional a la entrada de 3,5 mm (panel frontal). Seleccione la entrada auxiliar en el menú principal para escuchar el audio. Ajuste el volumen de la fuente de audio externa según sea necesario (si está conectada a la salida de auriculares del dispositivo).

Por la presente, yo María de los Angeles Ramírez Granados, en calidad de presidenta de MJB Translation Agency, certifico que: 1. Tengo fluidez en el idioma inglés y español; 2. La traducción del documento “XVM279BT MANUAL DE INSTALACIÓN/PROPIETARIO” del idioma inglés al idioma español se ha realizado con la mayor precisión y fidelidad posible al texto original. He revisado cuidadosamente el contenido y me he esforzado por mantener la exactitud, claridad y coherencia en la traducción.

Esta traducción refleja fielmente el significado del texto original hasta donde mi conocimiento y habilidad lo permiten.

Firma \_\_\_\_\_

# Certificate of Birth Resulting in Stillbirth

Original:

State of North Carolina  
Department of Health and Human Services  
N.C. VITAL RECORDS

## Certificate of Birth Resulting in Stillbirth

1. Name of Fetus Lily Katherine Allen-Ball 2. Sex Female  
 3. Date of Delivery March 16, 2010 4. County of Delivery Wake County  
 5. Name of Facility Rex Healthcare  
 6. City, Town or Location Raleigh, North Carolina

**PARENTAGE**

Father	Mother
7. Name _____	9. Maiden Name <u>Hannah Rose Allen</u>
8. Date of Birth _____	10. Date of Birth <u>August 12, 1989</u>

Date Filed March 22, 2010 Fetal Death Report Number 201000000131  
 Date Issued March 19, 2012

This is to certify that this certificate is based upon information available from a fetal death report on file in this office.

*Linda Brinkley*  
Linda Brinkley  
State Registrar



*This certificate is not proof of a live birth.*

06/2011  
NC Vital Records

Translation:

Estado de Carolina del Norte  
Departamento de Salud y Servicios Humanos  
Registros Vitales de C.N

## Partida de Nacimiento Resultante de un Mortinato

1. Nombre del feto Lily Katherine Allen-Ball 2. Sexo Femenino  
 3. Fecha de entrega 16 de Marzo del 2010 4. País de entrega Condado de Wake  
 5. Nombre de la instalación Establecimiento de Salud REX  
 6. Ciudad o pueblo de ubicación Raleigh, Carolina del Norte

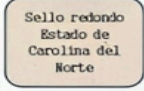
**FAMILIARES**

Padre	Madre
7. Nombre _____	9. Nombre de la madre <u>Hannah Rose Allen</u>
8. Fecha de Nacimiento _____	10. Fecha de Nacimiento <u>12 de agosto de 1989</u>

Fecha de presentación 22 de marzo del 2010 Numero de reporte de la muerte fetal 201000000131  
 Fecha de emisión 19 de marzo del 2012

Se aclara que este certificado se basa en información disponible en un informe de muerte fetal archivado en esta oficina.

Firma  
Linda Brinkley  
Encargada del registro estatal



*Este certificado no es una prueba de nacimiento viva.*

Por la presente, yo María de los Angeles Ramírez Granados, en calidad de presidenta de MJB Translation Agency, certifico que: 1. Tengo fluidez en el idioma inglés y español; 2. La traducción del documento “Partida de Nacimiento resultante de un Mortinato” del idioma inglés al idioma español se ha realizado con la mayor precisión y fidelidad posible al texto original. He revisado cuidadosamente el contenido y me he esforzado por mantener la exactitud, claridad y coherencia en la traducción.

Esta traducción refleja fielmente el significado del texto original hasta donde mi conocimiento y habilidad lo permiten.

Firma \_\_\_\_\_

Birth Certificate from Ontario

Original:



The image shows a birth certificate from Ontario. At the top, there is a decorative purple and gold arrow-shaped element on the left and a blue rounded rectangle containing the text "BIRTH - NAISSANCE" in the center. Below this, the Ontario logo (a stylized flower) and the word "Ontario" are displayed. The title "Birth Certificate / Certificat de naissance" is printed in both English and French. A circular seal of the Registrar General of Ontario is visible, along with a decorative maple leaf branch. The names and signatures of the Registrar General and Deputy Registrar General are present. The certificate details the birth of Emily Wei Zhang on March 7, 1992, in Sault Ste. Marie. It also includes the date of registration (March 20, 1992), the registration number (1992-05-365291), the issue date (June 30, 2014), and the certificate number (14883092-001). Two barcodes are at the bottom, with the alphanumeric string "0 N 0 0 0 0 0 0 0 3" printed below the second barcode.

**BIRTH - NAISSANCE**

**Ontario**

Birth Certificate  
Certificat de naissance

Registrar General  
Registraire général de l'état civil

Deputy Registrar General  
Registraire générale adjointe

Name **ZHANG, EMILY WEI**  
Nom

Date of Birth **MARCH 7, 1992** Sex **F**  
Date de naissance **MARCH 7, 1992** Sexe **F**

Birthplace **SAULT STE. MARIE**  
Lieu de naissance

Date of Registration **MARCH 20, 1992**  
Date d'enregistrement

Registration No. **1992-05-365291**  
No d'enregistrement

Issue Date **JUN 30, 2014** Certificate No **14883092-001**  
Date de issue No de certificat

0 N 0 0 0 0 0 0 0 3

Translation:

**NACIMIENTO**

 Ontario

Certificado de nacimiento

 Sello Redondo  
Registro General  
Ontario  
Ilegible

 Firma  
Registro General del Estado Civil

 Firma  
Secretario General Adjunto

Version 2014

Nombre **ZHANG, EMILY WEI**

Fecha de nacimiento **7 de marzo de 1992** Sexo **F**

Lugar de nacimiento **SAULT STE. MARIE**

Fecha de registro **20 de marzo de 1992**

Número de registro **1992-05-365291**

Fecha de expedición **30 de junio de 2014** Número de certificado **14883092-001**



  
0 N 0 0 0 0 0 0 0 3

Por la presente, yo María de los Angeles Ramírez Granados, en calidad de presidenta de MJB Translation Agency, certifico que: 1. Tengo fluidez en el idioma inglés y español; 2. La traducción del documento “Partida de Nacimiento del país de Ontario” del idioma inglés al idioma español se ha realizado con la mayor precisión y fidelidad posible al texto original. He revisado cuidadosamente el contenido y me he esforzado por mantener la exactitud, claridad y coherencia en la traducción.

Esta traducción refleja fielmente el significado del texto original hasta donde mi conocimiento y habilidad lo permiten.

Firma \_\_\_\_\_

**Certificate of Birth**

**Original:**

*No fee is chargeable for this certificate*

1 & 2 ELIZ. 2 CH. 20

**CERTIFICATE OF BIRTH**

GH [redacted]

Name and Surname.....

Sex..... Male

Date of Birth..... Thirteenth June 1979

Place of Birth { Registration District..... Oxford  
Sub-district..... Oxford

I, R. Dawson Registrar of Births and Deaths  
for the sub-district of OXFORD in the  
Registration District of OXFORD do hereby  
certify that the above particulars have been compiled from an entry in  
a register in my custody.

Date 19.6.1979

R. Dawson  
Registrar of Births and Deaths.

CAUTION:—Any person who (1) falsifies any of the particulars on this certificate, or  
(2) uses a falsified certificate as true, knowing it to be false, is liable to prosecution.

**Translation:**

*La expedición de este certificado es gratuita*

**GH**

1° y 2° Isabel II, cap. 20



**CERTIFICADO DE NACIMIENTO**

Nombre y apellido		
Sexo		Male
Fecha de nacimiento		Trece de junio de 1979
Lugar de nacimiento	Distrito de registro	Oxford
	Subdistrito	Oxford

Yo, R. Dawson oficial de registros de nacimientos y defunciones  
en el subdistrito de OXFORD en el  
distrito de registro de OXFORD certifico que  
los datos anteriores han sido tomados de una inscripción que está bajo mi custodia.

Fecha 19.6.1979

Firma  
Oficial de registros de nacimientos  
y defunciones

ADVERTENCIA: Toda persona que (1) falsifique cualquiera de los datos de este certificado, o (2) que use un certificado falsificado como verdadero, a sabiendas de su falsedad, será responsable de las sanciones correspondientes.

Por la presente, yo María de los Angeles Ramírez Granados, en calidad de presidenta de MJB Translation Agency, certifico que: 1. Tengo fluidez en el idioma inglés y español; 2. La traducción del documento “Partida de Nacimiento” del idioma inglés al idioma español se ha realizado con la mayor precisión y fidelidad posible al texto original. He revisado cuidadosamente el contenido y me he esforzado por mantener la exactitud, claridad y coherencia en la traducción.

Esta traducción refleja fielmente el significado del texto original hasta donde mi conocimiento y habilidad lo permiten.

Firma \_\_\_\_\_

Certificate of Birth

Original:

**STATE OF TEXAS**  
**CERTIFICATION OF VITAL RECORD**

**DEPARTMENT OF STATE HEALTH SERVICES**  
**VITAL STATISTICS**

TEXAS DEPARTMENT OF STATE HEALTH SERVICES - VITAL STATISTICS  
DEC 01 2021  
STATE OF TEXAS

BIRTH NUMBER

1. Child's Name First Middle Last			Suffix	2. Date of Birth (mm/dd/yyyy)	3. Sex
				11/26/2021	MALE
4a. Place of Birth - County	4b. City or Town (If outside city limits, give precinct no.)		5. Time of Birth	6a. Plurality - Single, Twin, Triplet, etc.	6b. If Plural Birth, Born 1st, 2nd, 3rd, etc.
BEXAR	SAN ANTONIO		01:38 PM	SINGLE	
7a. Place of birth <input type="checkbox"/> Clinic / Doctor's Office <input type="checkbox"/> Licensed Birthing Center <input checked="" type="checkbox"/> Hospital <input type="checkbox"/> Home Birth (Planned to deliver at home? <input type="checkbox"/> Yes <input type="checkbox"/> No) <input type="checkbox"/> Other (Specify):			7b. Name of Hospital or Birthing Center, NPI (If Not Institution, Give Street Address)		
			NORTH CENTRAL BAPTIST HOSPITAL		
8a. Attendant's Name, NPI, and Mailing Address			9a. Certifier - I certify that this child was born alive at the place and time and on the date as stated.		
STEPHANIE SCHAEFER 520 MADISON OAK DRIVE SAN ANTONIO, TEXAS 78258			MEGHAN CONTRERAS Signature and Title 12/01/2021 Date Signed		
8b. <input checked="" type="checkbox"/> MD <input type="checkbox"/> DO <input type="checkbox"/> CNM <input type="checkbox"/> Midwife <input type="checkbox"/> Other (Specify):			9b. <input type="checkbox"/> Attendant <input checked="" type="checkbox"/> Facility Administrator / Designee <input type="checkbox"/> Other (Specify):		
10. Mother's Name Prior to First Marriage First Middle Last			Suffix	11. Date of Birth (mm/dd/yyyy)	12. Birthplace (State, Territory or Foreign Country)
13a. Residence - State	13b. County	13c. City, Town or Location		13d. Street Address or Rural Location	
TEXAS	BEXAR	SAN ANTONIO			
13e. Zip Code	13f. Inside City Limits <input checked="" type="checkbox"/> Yes <input type="checkbox"/> No	14. Mailing Address: <input checked="" type="checkbox"/> Same As Residence, or (If Same As Residence, Enter Zip Code Only)			
15. Father's Name Prior to First Marriage First Middle Last			Suffix	16. Date of Birth (mm/dd/yyyy)	17. Birthplace (State, Territory or Foreign Country)
18. Signature of State Registrar					

VS-111.2 REV. 01/05 WARNING: THE PENALTY FOR KNOWINGLY MAKING A FALSE STATEMENT IN THIS FORM CAN BE 2-10 YEARS IN PRISON AND A FINE OF UP TO \$5,000.

This is a true and correct copy of the record as registered in the State of Texas. Issued under the authority of Section 191.051, Health and Safety Code.

ISSUED  
DEC 29 2021  
WARNING: THIS DOCUMENT HAS A DARK BLUE BORDER AND A COLORED BACKGROUND

TARA DAS  
STATE REGISTRAR

ANY ALTERATION OR ERASURE VOIDS THIS CERTIFICATE

**Translation:**

ESTADO DE TEXAS						
CERTIFICADO DE REGISTRO CIVIL						
DEPARTAMENTO DE SERVICIOS DE SALUD DEL ESTADO ESTADÍSTICAS VITALES						
DEPARTAMENTO DE SERVICIOS DE SALUD DEL ESTADO - ESTADÍSTICAS VITALES						
01 DIC. 2021						
ESTADO DE TEXAS		CERTIFICADO DE NACIMIENTO			NÚMERO DE NACIMIENTO	
1 Nombre del menor		Nombres	Apellidos	Sufijo	2 Fecha de nacimiento	3 Sexo
[Redacted]		[Redacted]	[Redacted]	[Redacted]	11/26/2021	MASCULINO
4a Lugar de nacimiento - país		4b Ciudad		5 Hora de nacimiento	6a Condición de nacimiento	6b Orden de nacimiento
BEXAR		SAN ANTONIO		01:38 PM	ÚNICO(A)	
7a. Lugar de nacimiento <input type="checkbox"/> Clínica / consultorio <input type="checkbox"/> Clínica autorizada <input checked="" type="checkbox"/> Hospital <input type="checkbox"/> Nacimiento en casa? <input type="checkbox"/> Sí <input type="checkbox"/> No <input type="checkbox"/> Otro (Especifique):				7b. Nombre del hospital o centro de maternidad, NPI (si no es una institución, indique la dirección) NORTH CENTRAL BAPTIST HOSPITAL		
8. Nombre del asistente, NPI y dirección postal STEPHANIE SCHAEFER 520 MADISON OAK DRIVE SAN ANTONIO, TEXAS 78258				9a. Certificador: Certifico que este niño(a) nació vivo(a) en el lugar y hora indicados y el día MEGHAN CONTRERAS 12/01/2021 Firma y cargo Fecha de firma		
8b. <input checked="" type="checkbox"/> MC (Médico Cirujano) <input type="checkbox"/> MO (Médico Osteópata) <input type="checkbox"/> EPC (Enfermera Partera Certificada) <input type="checkbox"/> Partera <input type="checkbox"/> Otro (Especifique):				9. <input checked="" type="checkbox"/> Asistente del parto <input type="checkbox"/> Administrador del centro / Designado <input type="checkbox"/> Otro		
10. Nombre de la madre antes del primer matrimonio				Nombres	Apellidos	sufijo
[Redacted]				[Redacted]	[Redacted]	[Redacted]
11. Fecha de nacimiento (mm/dd/aaaa)		12. Lugar de nacimiento (estado, territorio o país extranjero)				
[Redacted]		[Redacted]				
13a. Residencia - Estado		13b. País	13c. Ciudad, pueblo o		13d. Dirección de residencia (calle o caserío)	
TEXAS		BEXAR	SAN ANTONIO		[Redacted]	
13e. Código postal	13f. Dentro de la ciudad	14. Dirección postal		<input checked="" type="checkbox"/> Igual que la residencia, o: (Si es igual que la residencia, solo ingrese el código postal)		
[Redacted]	<input checked="" type="checkbox"/> Sí <input type="checkbox"/> No	[Redacted]		[Redacted]		
15. Nombre del padre antes del primer matrimonio				Nombres	Apellidos	sufijo
[Redacted]				[Redacted]	[Redacted]	[Redacted]
16. Fecha de nacimiento (mm/dd/aaaa)				17. Lugar de nacimiento (estado, territorio o país extranjero)		
[Redacted]				[Redacted]		
18. Firma del Registrador Estatal Firma						

VS-111-2 REV. 01/05 ADVERTENCIA: LA PENA POR DECLARAR FALSAMENTE EN ESTE FORMULARIO PUEDE SER DE 2 A 10 AÑOS DE PRISIÓN Y UNA MULTA DE HASTA \$5,000.

Logo redondo

ESTADO DE TEXAS

Esta es una copia verdadera y correcta del registro tal como está registrado en el Estado de Texas, emitida bajo la autoridad de la Sección 191.051, Código de Salud y Seguridad.

EMITIDO

**29 DIC. 2021**

ADVERTENCIA: ESTE DOCUMENTO TIENE UN BORDE AZUL OSCURO Y UN FONDO COLOREADO

Firma

TARA DAS

REGISTRADOR DEL ESTADO

Logo redondo

DEPARTAMENTO DE SERVICIOS DE SALUD DEL ESTADO - ESTADÍSTICAS VITALES

CUALQUIER ALTERACIÓN O TACHADURA INVALIDA ESTE CERTIFICADO

Por la presente, yo María de los Angeles Ramírez Granados, en calidad de presidenta de MJB Translation Agency, certifico que: 1. Tengo fluidez en el idioma inglés y español; 2. La traducción del documento “Partida de Nacimiento” del idioma inglés al idioma español se ha realizado con la mayor precisión y fidelidad posible al texto original. He revisado cuidadosamente el contenido y me he esforzado por mantener la exactitud, claridad y coherencia en la traducción.

Esta traducción refleja fielmente el significado del texto original hasta donde mi conocimiento y habilidad lo permiten.

Firma \_\_\_\_\_

# Certificate of Marriage

Original:

STATE OF CALIFORNIA CERTIFICATION OF VITAL RECORD										
COUNTY OF LOS ANGELES REGISTRAR-RECORDER/COUNTY CLERK										
DOP. LIC. P. C. 360 CONFIDENTIAL					5 2015 19 021961					
LICENSE AND CERTIFICATE OF MARRIAGE					MUST BE LEGIBLE - MAKE NO ERASURES, WHITEOUTS, OR OTHER ALTERATIONS USE DARK INK ONLY					
STATE FILE NUMBER								LOCAL REGISTRATION NUMBER		
FIRST PERSON DATA D. Given, E. Nick	1A. FIRST NAME BRITNI	1B. MIDDLE ANNE	1C. CURRENT LAST PALMER	1D. LAST NAME AT BIRTH (IF DIFFERENT THAN 1C) -	1E. PREV. MARRIAGES/SROP 0	1F. LAST MARRIAGE/SROP ENDED BY: <input type="checkbox"/> DEATH <input type="checkbox"/> ANNUITY <input type="checkbox"/> TERM SROP <input type="checkbox"/> N/A	1G. DATE ENDED (MM/DD/CCYY) -/-/-	1H. STATE/COUNTRY CA	1I. ZIP CODE 91367	
	2. DATE OF BIRTH (MM/DD/CCYY) 08/26/1987	3. STATE/COUNTRY OF BIRTH CA	4. FULL BIRTH NAME OF FATHER/PARENT TIM LAURENCE PALMER	5. FULL BIRTH NAME OF MOTHER/PARENT NICOLE UNGER	6. ADDRESS 5525 CANOGA AVE 115	7. CITY WOODLAND HILLS	8. STATE/COUNTRY CA	9. ZIP CODE 91367		
	10A. FULL BIRTH NAME OF FATHER/PARENT TIM LAURENCE PALMER	10B. STATE OF BIRTH (IF OUTSIDE U.S. ENTER COUNTRY) CA	11A. FULL BIRTH NAME OF MOTHER/PARENT NICOLE UNGER	11B. STATE OF BIRTH (IF OUTSIDE U.S. ENTER COUNTRY) CA	12A. FIRST NAME ANDREA	12B. MIDDLE -	12C. CURRENT LAST DIPRE'	12D. LAST NAME AT BIRTH (IF DIFFERENT THAN 12C) -	12E. PREV. MARRIAGES/SROP 0	12F. LAST MARRIAGE/SROP ENDED BY: <input type="checkbox"/> DEATH <input type="checkbox"/> ANNUITY <input type="checkbox"/> TERM SROP <input type="checkbox"/> N/A
	13. DATE OF BIRTH (MM/DD/CCYY) 11/09/1974	14. STATE/COUNTRY OF BIRTH ITA	15. FULL BIRTH NAME OF FATHER/PARENT BRUNO DIPRE'	15A. FULL BIRTH NAME OF MOTHER/PARENT TULLIA ORLANDI	16. ADDRESS 5525 CANOGA AVE 115	17. CITY WOODLAND HILLS	18. STATE/COUNTRY CA	19. ZIP CODE 91367		
	21A. FULL BIRTH NAME OF FATHER/PARENT BRUNO DIPRE'	21B. STATE OF BIRTH (IF OUTSIDE U.S. ENTER COUNTRY) ITA	22A. FULL BIRTH NAME OF MOTHER/PARENT TULLIA ORLANDI	22B. STATE OF BIRTH (IF OUTSIDE U.S. ENTER COUNTRY) ITA	WE, THE UNDERSIGNED, CURRENTLY LIVING TOGETHER AS SPOUSES, DECLARE UNDER PENALTY OF PERJURY UNDER THE LAWS OF THE STATE OF CALIFORNIA THAT WE ARE UNMARRIED AND THAT THE FOREGOING INFORMATION IS TRUE AND CORRECT TO THE BEST OF OUR KNOWLEDGE AND BELIEF. WE FURTHER DECLARE THAT NO LEGAL OBJECTION TO THE MARRIAGE, NOR TO THE ISSUANCE OF A LICENSE IS KNOWN TO US. WE ACKNOWLEDGE RECEIPT OF THE INFORMATION REQUIRED BY FAMILY CODE SECTION 358 AND HEREBY APPLY FOR A CONFIDENTIAL LICENSE AND CERTIFICATE OF MARRIAGE.					
AFFIDAVIT		23. SIGNATURE OF PERSON LISTED IN FIELDS 1A-1D /s/ BRITNI ANNE PALMER		24. SIGNATURE OF PERSON LISTED IN FIELDS 12A-12D /s/ ANDREA DIPRE'						
LICENSE TO MARRY										
1. THE UNDERSIGNED, DO HEREBY CERTIFY THAT THE ABOVE-NAMED PARTIES TO BE MARRIED HAVE PERSONALLY APPEARED BEFORE ME AND PROVED TO ME ON THE BASIS OF SATISFACTORY EVIDENCE TO BE THE PERSONS CLAIMED, OR THAT THE PERSON PERFORMING THE CEREMONY HAS PERSONALLY APPEARED BEFORE ME AND PROVIDED AN AFFIDAVIT SIGNED BY THE PARTIES TO BE MARRIED DECLARING THAT ONE OR BOTH OF THE PARTIES ARE PHYSICALLY UNABLE TO APPEAR AND EXPLAINING THE REASONS THEREFOR IN ACCORDANCE WITH FAMILY CODE SECTION 502. THE PARTIES HAVING FURTHER DECLARED THAT THEY MEET ALL OF THE REQUIREMENTS OF THE LAW, AND HAVING PAID THE FEES PRESCRIBED BY LAW, AUTHORIZATION AND LICENSE IS HEREBY GIVEN TO ANY PERSON DULY AUTHORIZED TO PERFORM A MARRIAGE CEREMONY WITHIN THE STATE OF CALIFORNIA TO SOLEMNIZE THE MARRIAGE OF THE ABOVE-NAMED PERSONS PURSUANT TO FAMILY CODE SECTION 500. NOTE: THE MARRIAGE CEREMONY MUST TAKE PLACE IN THE STATE OF CALIFORNIA.										
25A. ISSUE DATE (MM/DD/CCYY) 11/12/2015		25B. EXPIRES AFTER (MM/DD/CCYY) 02/10/2016		25C. NAME OF COUNTY CLERK DEAN C. LOGAN		25D. SIGNATURE OF CLERK OR DEPUTY CLERK <i>[Signature]</i>				
25E. MARRIAGE LICENSE NUMBER C2353224		25F. COUNTY OF ISSUE LOS ANGELES		25G. RETURN COMPLETED MARRIAGE LICENSE TO (INCLUDE ADDRESS) 12400 Imperial Highway, Norwalk, CA 90650						
A NOTARY PUBLIC OR OTHER OFFICER COMPLETING THIS CERTIFICATE VERIFIES ONLY THE IDENTITY OF THE INDIVIDUAL WHO SIGNED THE DOCUMENT TO WHICH THIS CERTIFICATE IS ATTACHED, AND NOT THE TRUTHFULNESS, ACCURACY, OR VALIDITY OF THAT DOCUMENT.										
26A. STATE OF CALIFORNIA, COUNTY OF:		26B. TYPED NAME OF NOTARY								
26C. SUBSCRIBED AND SWORN TO (OR AFFIRMED) BEFORE ME ON THIS ___ DAY OF ___ 20__		26D. SIGNATURE OF NOTARY								
PROVED TO ME ON THE BASIS OF SATISFACTORY EVIDENCE TO BE THE PERSON(S) WHO APPEARED BEFORE ME.										
1. THE UNDERSIGNED, DECLARE UNDER PENALTY OF PERJURY UNDER THE LAWS OF THE STATE OF CALIFORNIA, THAT THE ABOVE-NAMED PARTIES WERE JOINED BY ME IN MARRIAGE IN ACCORDANCE WITH THE LAWS OF THE STATE OF CALIFORNIA. NOTE: THE MARRIAGE CEREMONY MUST TAKE PLACE IN THE STATE OF CALIFORNIA.										
27A. DATE OF MARRIAGE (MM/DD/CCYY) 11/12/2015		27B. CITY OF MARRIAGE VAN NUYS		27C. COUNTY OF MARRIAGE LOS ANGELES		27D. RELIGIOUS DENOMINATION (IF CLERGY) NON-DENOMINATION				
28A. SIGNATURE OF PERSON SOLEMNIZING MARRIAGE <i>[Signature]</i>		28B. NAME OF PERSON SOLEMNIZING MARRIAGE (TYPE OR PRINT CLEARLY) ANDREA ORTIZ		28C. OFFICIAL TITLE MINISTER						
28E. ADDRESSES CITY, STATE/COUNTRY, AND ZIP CODE 14729 VICTORY FLVD, VAN NUYS, CA 91411										
NEED NAMES? (IF A N.Y. (LEFT PRECEDED))										
29A. FIRST - MUST BE SAME AS 1A		29B. MIDDLE		29C. LAST						
30A. FIRST - MUST BE SAME AS 11A		30B. MIDDLE		30C. LAST						
31A. NAME OF COUNTY CLERK DEAN C. LOGAN		31B. SIGNATURE OF CLERK OR DEPUTY CLERK <i>[Signature]</i>		31C. DATE ACCEPTED FOR REGISTRATION MAR 14 2016						

CALIFORNIA DEPARTMENT OF PUBLIC HEALTH - VITAL RECORDS

VS-123 (01/01/2015)

THE GREAT SEAL OF THE STATE OF CALIFORNIA

REGISTRAR-RECORDER/COUNTY CLERK  
COUNTY OF LOS ANGELES - CALIFORNIA

DEAN C. LOGAN  
DEAN C. LOGAN  
Registar-Recorder/County Clerk

MAY 06 2016

1000001046374

ANY ALTERATION OR ERASURE VOIDS THIS CERTIFICATE

Translation:

**ESTADO DE CALIFORNIA**  
**CERTIFICACIÓN DE REGISTRO CIVIL**  
**CONDADO DE LOS ANGELES**  
 Oficial de Registro / Secretario del Condado

DOF SEC. F. C. 340 **CONFIDENCIAL** 5 2015 19 021961  
**LICENCIA Y CERTIFICADO DE MATRIMONIO**  
DEBE SER LEGIBLE - NO TENER TACHADURAS, CORRECCIONES, U OTRAS ALTERACIONES  
 SINO UN USO DE TINTA AZUL

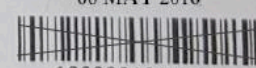
<p>NUMERO DE EXPEDIENTE ESTATAL</p> <p>1A. NOMBRE <b>BRITTONI</b></p> <p>1B. SEGUNDO NOMBRE <b>ANNE</b></p> <p>1C. APELLIDO ACTUAL <b>PALMER</b></p> <p>1D. APELLIDO AL NACER (SI ES DIFERENTE AL 1C) Apellidos al nacer (si es diferente al 1c)</p> <p>2. FECHA DE NACIMIENTO (D/M/A) 7. CIUDAD PAIS DE NACIMIENTO 8. ESTADOPAIS 9. CODIGO POSTAL</p> <p>26/08/1987 CA 0 CA 91367</p> <p>5. DIRECCION 18. CIUDAD 19. ESTADOPAIS 20. CODIGO POSTAL</p> <p>5525 CANOGA AVE 115 WOODLAND HILLS CA 91367</p> <p>10. NOMBRE COMPLETO DEL PADRE/TUTOR 11. ESTADO DE NACIMIENTO (SI ES FUERA DE EU) (ESCRIBIR PAIS)</p> <p>TIM LAURENCE PALMER CA</p> <p>11. A. NOMBRE COMPLETO DE LA MADRE/TUTORA 11. B. ESTADO DE NACIMIENTO (SI ES FUERA DE EU) (ESCRIBIR PAIS)</p> <p>NICOLE UNGER CA</p>	<p>NUMERO DE REGISTRO LOCAL</p> <p>12A. PRIMER NOMBRE <b>ANDREA</b></p> <p>12B. SEGUNDO NOMBRE</p> <p>12C. APELLIDO ACTUAL <b>DIPRE</b></p> <p>12D. APELLIDO AL NACER (SI ES DIFERENTE A 12C)</p> <p>13. FECHA DE NACIMIENTO (D/M/A) 14. CIUDAD PAIS DE NACIMIENTO 15. ESTADO PAIS DE NACIMIENTO 16. CODIGO POSTAL</p> <p>09/11/1974 ITA 0 CA 91367</p> <p>17. DIRECCION 18. CIUDAD 19. ESTADOPAIS 20. CODIGO POSTAL</p> <p>5525 CANOGA AVE 115 WOODLAND HILLS CA 91367</p> <p>21. A. NOMBRE COMPLETO DEL PADRE/TUTOR 21. B. ESTADO DE NACIMIENTO (SI ES FUERA DE EU) (ESCRIBIR PAIS)</p> <p>BRINDO DIPRE ITA</p> <p>22. A. NOMBRE COMPLETO DE LA MADRE/TUTORA 22. B. ESTADO DE NACIMIENTO (SI ES FUERA DE EU) (ESCRIBIR PAIS)</p> <p>TULLIA ORLANDI ITA</p>
<p><b>NOTIFICACION DE LAS PARTES</b></p> <p>1. NOMBRE DE LAS PARTES PRESENTES EN CASARRE BAJO PENA DE PERJURIO SEGUN LAS LEYES DEL ESTADO DE CALIFORNIA QUE NO ESTAN CASADOS Y QUE LA INFORMACION ANTERIOR SE VERAZ Y EXACTA SEGUN NUESTRO CONOCIMIENTO Y CREENCIA. ACERCA DE DECLARAR QUE SON CONCORDANTES CONFORMES LEGALES AL MATRIMONIO EN LA JURISDICCION DE LA LICENCIA, RECONOCIMOS HABER RECIBIDO LA INFORMACION REQUERIDA POR EL ARTICULO 308 DEL CODIGO DE FAMILIA Y SOLICITAMOS POR LA PRESENTE UNA LICENCIA Y CERTIFICADO DE MATRIMONIO.</p> <p>23. FIRMA DE LA PERSONA MENCIONADA EN LOS CAMPOS 1A-1D F) BRITTONI ANNE PALMER</p> <p>24. FIRMA DE LA PERSONA MENCIONADA EN LOS CAMPOS 12A-12D F) ANDREA DIPRE</p>	
<p><b>ELABORACION DEL DOCUMENTO</b></p> <p>EL ABADO FIRMANTE CERTIFICA POR LA PRESENTE QUE LAS PARTES NOMBRADAS ANTERIORMENTE, QUE VAN A CASARSE, HAN APARECIDO PERSONALMENTE ANTE MI O LA PERSONA QUE REPRESENTA LA CERRONIA HA APARECIDO PERSONALMENTE ANTE MI Y HE PRESENTADO UNA DECLARACION JURADA VERAZ POR LAS PARTES A CASARRE DECLARANDO QUE UNA O AMBAS PARTES SON FISCAMENTE INCAPACES DE APARECER Y EXPLICANDO LOS MOTIVOS DE ACUERDO CON EL ARTICULO 40 DEL CODIGO DE FAMILIA. LAS PARTES ME DEMOSTRAN, CON BASE EN EVIDENCIA SATHO ACTUAL, QUE LAS PERSONAS QUE AFIRMAN SE, HAN DECLARADO QUE CUMPLEN CON TODOS LOS REQUISITOS DE LA LEY Y HAN PAGADO LAS TARIAS PRECISAS POR LA LEY DE AUTORIA Y LEGITIMACION POR LA PRESENTE A CUALQUIER PERSONA INDEBIDAMENTE AUTORIZADA PARA REALIZAR UNA CERRONIA DE MATRIMONIO EN EL ESTADO DE CALIFORNIA PARA CERRAR EL MATRIMONIO DE LAS PERSONAS NOMBRADAS ANTERIORMENTE. LOS TESTIGUOS Y EL CASARRE SON UNOS DE LOS REQUISITOS PARA REALIZAR LA EMISION DE ESTA LICENCIA ESTAN SOBREPASADOS.</p> <p>25. FECHA DE EMISION (D/M/A) 26. FECHA DE EMISION (D/M/A) 27. NOMBRE DEL SECRETARIO DEL CONDADO 28. FECHA DEL SECRETARIO DEL CONDADO</p> <p>12/11/2015 10/02/2016 DEAN C. LOGAN FIRMA</p> <p>29. NUMERO DE LICENCIA DE MATRIMONIO 30. CODIGO DE EMISION 31. NOMBRE DE LA LICENCIA DE MATRIMONIO 32. CODIGO DE EMISION</p> <p>C2353224 LOS ANGELES 12400 Imperial Highway, Norwalk, CA 90650</p>	
<p><b>EN NUESTRO PUBLICO U OFICIO FUMENARIO QUE COMPLETE ESTE CERTIFICADO VERIFICO UNICAMENTE LA VERDAD DEL INDIVIDUO QUE FIRMO EL DOCUMENTO AL QUE ESTA ADJUNTO ESTE CERTIFICADO, Y NO LA VERDAD EXACTA O VALIDEZ DE DICHO DOCUMENTO</b></p> <p>33. COLOCAR EL SELLO DEL NOTARIO</p> <p>34. ESTADO DE CALIFORNIA, CONDADO DE LOS ANGELES 35. NOMBRE DEL NOTARIO (EN LA VERDAD)</p> <p>36. DESCRITO Y FIRMADO O AFIRMADO ANTES DE ESTE DIA DE ... DE ... DE ... POR ... 37. FIRMA DEL NOTARIO</p> <p>38. ME DEMOSTRAN CON BASE EN EVIDENCIA SATISFACTORIA, SER LAS PERSONAS QUE COMPARECEN ANTE MI</p>	
<p><b>CEREMONIA DE LA LICENCIA DE MATRIMONIO</b></p> <p>1. EL CASARRE DECLARA BAJO PENA DE PERJURIO SEGUN LAS LEYES DEL ESTADO DE CALIFORNIA QUE LAS PARTES MENCIONADAS ANTERIORMENTE ESTAN UNIDAS EN MATRIMONIO POR ME DE ACUERDO CON LAS LEYES DEL ESTADO DE CALIFORNIA. NOTA: LA CERRONIA DE MATRIMONIO DEBE REALIZARSE EN EL ESTADO DE CALIFORNIA</p> <p>27A. FECHA DEL MATRIMONIO (D/M/A) 27B. CIUDAD EN LA QUE SE CELEBRA EL MATRIMONIO 27C. CONDADO EN EL QUE SE CELEBRA EL MATRIMONIO</p> <p>12/11/2015 VAN NUYS LOS ANGELES</p> <p>28A. FIRMA DE LA PERSONA QUE CELEBRA EL MATRIMONIO 28B. DENOMINACION Y TITULO (SI ES CLERIGO)</p> <p>FIRMA</p> <p>28C. TITULO OFICIAL 28D. TITULO OFICIAL</p> <p>ANDREA ORTIZ MINISTRO</p> <p>29E. DIRECCION, CIUDAD, ESTADO PAIS Y CODIGO POSTAL 30E. DIRECCION, CIUDAD, ESTADO PAIS Y CODIGO POSTAL</p> <p>44729 VICTORY BLVD, VAN NUYS, CA 91411</p>	
<p><b>VERIFICACION DE LA LICENCIA DE MATRIMONIO</b></p> <p>29A. PRIMERO - DEBE SER EL MISMO QUE EN 1A ... 29B. SEGUNDO NOMBRE ... 29C. APELLIDO ...</p> <p>29A. PRIMERO - DEBE SER EL MISMO QUE EN 1A ... 29B. SEGUNDO NOMBRE ... 29C. APELLIDO ...</p> <p>29A. PRIMERO - DEBE SER EL MISMO QUE EN 1A ... 29B. SEGUNDO NOMBRE ... 29C. APELLIDO ...</p> <p>30A. NOMBRE DEL SECRETARIO DEL CONDADO 30B. FIRMA DEL SECRETARIO O DEL SECRETARIO ADJUNTO 30C. FECHA DE ACEPTACION PARA EL REGISTRO</p> <p>DEAN C. LOGAN FIRMA 14 MAR 2016</p>	

FOR LA PRESENTE SE CERTIFICA QUE ESTE DOCUMENTO ES UNA COPIA FIEL DEL REGISTRO OFICIAL ARCHIVADO CON EL OFICIAL DE REGISTRO/SECRETARIO DEL CONDADO.

**FIRMA**  
**DEAN C. LOGAN**  
 OFICIAL DE REGISTRO/SECRETARIO DEL CONDADO.

ESTA COPIA NO ES VALIDA A MENOS QUE ESTE PREPARADA EN UN BORDE CIRCUNDAO QUE MUESTRE EL SELLO Y LA FIRMA DEL OFICIAL DE REGISTRO/SECRETARIO DEL CONDADO.

06 MAY 2016



100001046374

Sello redondo  
 Registro/secretario del condado  
 Ciudad de Los Angeles-California

Cualquier alteracion o tachadura anula este certificado

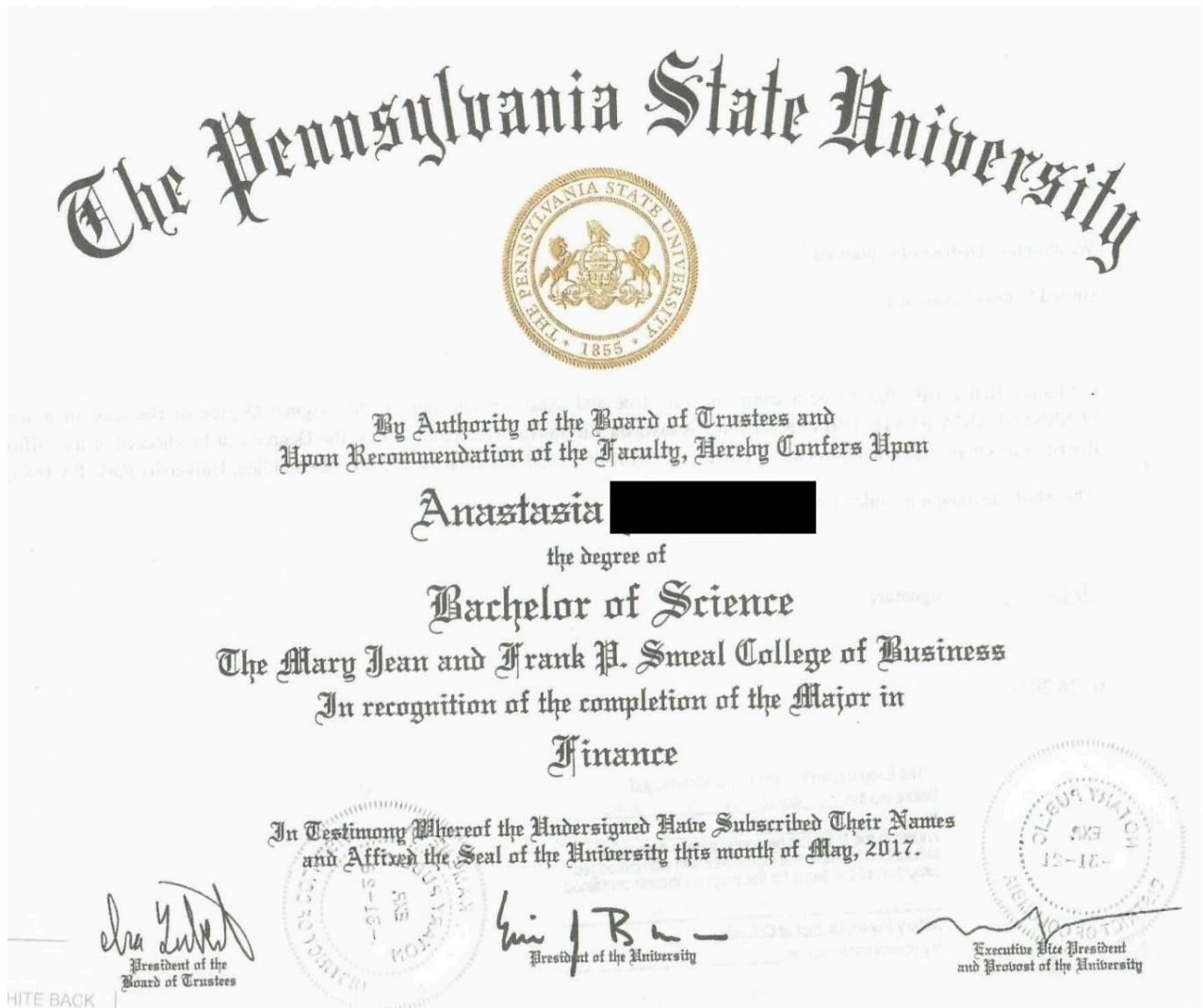
Por la presente, yo María de los Angeles Ramírez Granados, en calidad de presidenta de MJB Translation Agency, certifico que: 1. Tengo fluidez en el idioma inglés y español; 2. La traducción del documento “Certificado de Matrimonio” del idioma inglés al idioma español se ha realizado con la mayor precisión y fidelidad posible al texto original. He revisado cuidadosamente el contenido y me he esforzado por mantener la exactitud, claridad y coherencia en la traducción.

Esta traducción refleja fielmente el significado del texto original hasta donde mi conocimiento y habilidad lo permiten.

Firma \_\_\_\_\_

**University Diploma**

**Original:**



Translation:




Por la presente, yo María de los Angeles Ramírez Granados, en calidad de presidenta de MJB Translation Agency, certifico que: 1. Tengo fluidez en el idioma inglés y español; 2. La traducción del documento “Título Universitario de Anastasia.” del idioma inglés al idioma español se ha realizado con la mayor precisión y fidelidad posible al texto original. He revisado cuidadosamente el contenido y me he esforzado por mantener la exactitud, claridad y coherencia en la traducción.

Esta traducción refleja fielmente el significado del texto original hasta donde mi conocimiento y habilidad lo permiten.

Firma \_\_\_\_\_

# Grade Certificate

Original:



**NATIONAL INSTITUTE OF TECHNOLOGY : SILCHAR**  
 (An Institute of National Importance)  
**SILCHAR - 788010, ASSAM, INDIA**  
 Website : www.nits.ac.in

---

Acad-P [REDACTED] 25 August [REDACTED]

**TRANSCRIPT**

**PROGRAMME: BACHELOR OF TECHNOLOGY (B.TECH.)**  
**BRANCH: ELECTRONICS & COMMUNICATION ENGINEERING**

1. Name of student : [REDACTED]  
 2. Registration No : [REDACTED]  
 3. Year of Admission : [REDACTED]  
 4. Year of Passing : [REDACTED]

**Details of SPI & CPI obtained**

Semester	Exam. Held	Subject code	Subject	Credit	Grade obtained	Year of passing in improvement if any
1 <sup>st</sup>	Nov-Dec - 2015	HS 1101	Communication Skills	06	BB	
		MA 1101	Mathematics-I	08	CC	
		EE 1101	Basic Electrical Engineering	06	BB	
		CH 1101	Chemistry	08	BB	
		CE 1101	Engineering Graphics	05	CC	
		CH 1111	Chemistry Laboratory	02	BB	
		ME 1111	Workshop	03	AA	
		<b>Extra curriculum activities = NSS</b>				Non Credit
<b>Total 1<sup>st</sup> semester Performance Index =</b>				<b>38</b>	<b>SPI= 7.47</b>	
2 <sup>nd</sup>	April - 2016	ME 1101	Engineering Mechanics	08	AB	
		MA 1102	Mathematics-II	08	CD	
		EC 1101	Basic Electronics	06	BC	
		PH 1101	Physics	08	CC	
		CS 1101	Introduction to Computing	06	AB	
		CS 1111	Computing Laboratory	02	AB	
		PH 1111	Physics Laboratory	02	BB	
		EE 1111	Electrical Science Laboratory	02	AB	
<b>Total 2<sup>nd</sup> semester Performance Index=</b>				<b>42</b>	<b>SPI= 7.33</b>	
<b>Cumulative Performance Index =</b>				<b>80</b>	<b>CPI= 7.40</b>	
3 <sup>rd</sup>	Nov-Dec - 2016	MA 1201	Mathematics-III	08	CD	
		EC 1201	Signals, Systems and Networks	08	CC	
		CS 1201	Data Structure	08	CD	
		EC 1202	Analog Electronic Circuits	08	CD	
		EC 1203	Semiconductor Devices & Circuits	06	BB	Nov-Dec'17
		EC 1211	Electronics Laboratory-I	02	BB	
		<b>Total 3<sup>rd</sup> semester Performance Index =</b>				<b>40</b>
<b>Cumulative Performance Index =</b>				<b>120</b>	<b>CPI= 6.47</b>	
4 <sup>th</sup>	May-2017	EC 1204	Principles of Communication Engineering	08	BC	
		EC 1205	Pulse and Digital Electronic Circuits	08	BB	
		EC 1206	Analog Integrated Circuits and Technology	08	BC	
		EC 1207	Probability and Random Processes	08	BC	
		HS 1201	Managerial Economics	06	BC	
		EC 1212	Electronics Laboratory-II	02	AA	
		<b>Total 4<sup>th</sup> semester Performance Index=</b>				<b>40</b>
<b>Cumulative Performance Index =</b>				<b>160</b>	<b>CPI= 6.69</b>	

Contd... Page-2

# Translation:

Logo redondo:  
Instituto  
Nacional de  
Tecnología:  
Silchar

**INSTITUTO NACIONAL DE TECNOLOGÍA: SILCHAR**  
(Instituto de Importancia Nacional)  
**SILCHAR- 788010, ASSAM, INDIA**  
Sitio web: www.nits.ac.in

Acad- [REDACTED]

25 de agosto [REDACTED]

## CERTIFICADO DE NOTAS

**PROGRAMA: INGENIERÍA EN TECNOLOGÍA**  
**ESPECIALIDAD: INGENIERÍA EN ELECTRÓNICA Y COMUNICACIONES**

1. Nombre de estudiante : [REDACTED]
2. N° de registro : [REDACTED]
3. Año de ingreso : [REDACTED]
4. Año de finalización : [REDACTED]

Detalles de promedio semestral (PSP) y promedio acumulado (PPA)

Semestre	Fecha de evaluación	Código de asignatura	Materia	Valor	Nota obtenida	Año de mejora complementaria (si aplica)		
1°	Nov.-Dic.-2015	HS 1101	Habilidades de comunicación	06	BB			
		MA 1101	Matemáticas- I	08	CC			
		EE 1101	Fundamentos de Ingeniería Eléctrica	06	BB			
		CH 1101	Química	08	BB			
		CE 1101	Dibujo técnico	05	CC			
		CH 1101	Laboratorio de química	02	BB			
		ME 1101	Taller	03	AA			
		Actividades extra curriculares = NSS (Programa Nacional de Servicio Social – India)				Sin valor	Aprobado	
		Promedio total del 1° semestre =				38	PSP= 7.47	
2°	Abril-2016	ME 1101	Ingeniería en mecánica	08	AB			
		MA 1102	Matemáticas- II	08	CD			
		EC 1101	Ingeniería en mecánica	06	BC			
		PH 1101	Física	08	CC			
		CS 1101	Introducción a la computación	06	AB			
		CS 1111	Laboratorio de computación	02	AB			
		PH 1111	Laboratorio de física	02	BB			
		EE 1111	Laboratorio de ciencias eléctricas	02	AB			
		Promedio total del 2° semestre =				42	PSP= 7.33	
Promedio acumulado =				80	PPA= 7.40			
3°	Nov.- Dic.-2016	MA 1201	Matemáticas- III	08	CD			
		EC 1201	Señales, sistemas y redes	08	CC			
		CS 1201	Estructura de datos	08	CD			
		EC 1202	Circuitos electrónicos y análogos	08	CD			
		EC 1203	Dispositivos semiconductores y circuitos	06	BB	Nov.- Dic. 17		
		EC 1211	Laboratorio de electrónica- I	02	BB			
		Promedio total del 3° semestre =				40	PSP= 5.80	
Promedio acumulado =				120	PPA= 6.47			
4°	May.-2017	EC 1204	Principios de la ingeniería en comunicación	08	BC			
		EC 1205	Circuitos electrónicos digitales y de pulso	08	BB			
		EC 1206	Circuitos integrados análogos y tecnología	08	BC			
		EC 1207	Probabilidad y procesos aleatorios	08	BC			
		HS 1201	Economía gerencial	06	BC			
		EC 1212	Laboratorio de electrónica- II	02	AA			
		Promedio total del 4° semestre =				40	PSP= 7.35	
Promedio acumulado =				160	PPA= 6.69			

Por la presente, yo María de los Angeles Ramírez Granados, en calidad de presidenta de MJB Translation Agency, certifico que: 1. Tengo fluidez en el idioma inglés y español; 2. La traducción del documento “Certificado de notas” del idioma inglés al idioma español se ha realizado con la mayor precisión y fidelidad posible al texto original. He revisado cuidadosamente el contenido y me he esforzado por mantener la exactitud, claridad y coherencia en la traducción.

Esta traducción refleja fielmente el significado del texto original hasta donde mi conocimiento y habilidad lo permiten.

Firma \_\_\_\_\_

## CONCLUSION

Translation can be defined as a process of knowledge transfer, not only in terms of linguistic translation into another language, but also as a link that connects cultures, values, and perspectives from one language to another. As defined by Septiani (2019) translation is a mental activity in which meaning of given linguistic discourse is rendered from one language to another. And that it is the act of transferring the linguistic entities from one language into their equivalents into another language. Indeed, a translator acts as a mediator, ensuring that the text not only conveys the original meaning but also feels natural to the readers. In this way, translation becomes a vital bridge for intercultural communication and for preserving cultural diversity.

Moreover, as experienced during this course, the study of the translation process shows that achieving high-quality results depends on having and following a clear and systematic method. Translators not only need to possess knowledge, but also need to have a well-developed translation methodology, (Kráľ, 2021). In this manner, every translator needs such a method, even though there is no single standard approach to follow.

This work presents the method that proved effective for translating the various documents and images during the course. The method includes essential steps such as reading, researching, translating, revising, adapting to culture, and even a break as it allows translators to identify possible necessary changes, all of which ensure accuracy and fluency. Before beginning any translation, the translator should read the source text at least twice. The first read could be a quick scan in order to understand the nature of the message, while the second time the translator might read each sentence more carefully and identify any words or expressions that are new and that are unsure how to translate (Tierra Educational Center, n.d.). Likewise, the use of techniques such as literal translation, modulation, amplification,

and adaptation demonstrates that translation is not a matter of improvisation but a careful effort to provide a high-quality result.

The opportunity to translate a variety of documents and images highlighted that translation is not as simple as transferring words automatically. It requires preparation, careful study of the text, and specialization in the field to understand and apply techniques that preserve the original meaning. Additionally, the use of different translation tools helps ensure that the work produced meets professional standards and client expectations, but technology does not replace human quality work. As explained by Naveen & Trojovský, (2024) machine translations plays a crucial role in various domains, offering numerous benefits and facilitating effective communication across linguistic barriers.

Despite advances in technology and machine translation, human translators cannot be replaced. Translation goes beyond transferring words from one language to another; only humans can fully understand nuance, cultural meaning, and implicit ideas that machines often miss. As stated by Lin (2023), to achieve a healthy relationship between humans and technology, translators should use technology to discover the truth while retaining their own subjectivity and sense of value. Therefore, the use of appropriate techniques, and cultural awareness remain crucial aspects that only humans are able to provide. Translators play a key role as agents of knowledge exchange, bridging languages and cultures.

To finish, translation is a complex work that requires preparation, knowledge and judgment. It involves making good choices that shape how meaning is conveyed in another language. The steps and techniques studied during the course demonstrate that although technological tools can facilitate the work, only humans can ensure quality. Human judgement is important when translating the original text while adapting it naturally to new contexts, cultures and audiences.

## RECOMMENDATION

The following list of recommendations is provided for future students interested in boosting their translation skills while taking the Specialization Course.

Do not start translating as soon as you get the text, image, or document, first you need to read it all the way through, without thinking about how to translate it into the target language yet, and get a general sense of what it's all about, what the author's perspective is, and how best to convey that message to a readership in the target language.

Make sure to grasp the context, idiomatic expressions, and cultural nuances of the text you're translating. A solid understanding of the background in which the original content was created is essential. This includes researching its historical, cultural, and social context, which improves both the precision and depth of the translation. Additionally, translating idioms and colloquial phrases can be particularly challenging, so it's important to have a thorough knowledge of idiomatic expressions in both the source and target languages in order to identify or craft equivalent phrases.

Do not be afraid of double-checking your task more than five times if needed: paying attention to the finer points is one of the most vital skills for a translator. Whether it's ensuring consistency in terminology or checking that you haven't missed a single comma, being thorough is key in translation work. Take the time to double-check your translations, use memory tools to maintain uniformity, and always review your final product before submission, and remember, in translation, your meticulousness will mark you as a reliable, precise, and trustworthy professional.

Get familiar with the text: after identifying the type of text you're working with (such as a birth certificate, science job, report, advertisement, speech, or short story), search for

similar texts in your target language to compare the terminology and phrases used. While not all terms will align perfectly, reading enough documents of the same type in both languages will help you recognize recurring patterns and usage in each language.

Take advantage of the technological advancements, as they have significantly benefited the translation industry. Tools such as CAT (Computer-Assisted Translation) software enhance the efficiency of translators by offering suggestions and storing previously translated terms. However, translators should not fully rely on such tools and should be balanced with human oversight to avoid errors that lack contextual understanding.

## REFERENCES

[Definition of Translation | PDF | Translations | Semantics](#)

Bardaji, Anna Gil(2009) 'Procedures, techniques, strategies: translation process operators',  
Perspectives, 17: 3, 161 — 173

URL: <http://dx.doi.org/10.1080/09076760903249372>

Král', D. (2021, September 17). *Types of translation techniques and methods*. Lexika  
Translations.

<https://www.lexika-translations.com/blog/types-of-translation-techniques-and-methods/>

Tierra Educational Center. (n.d.). *3.2 The five steps of the translation process*.

<https://tierracenter.com/content/32-five-steps-translation-process>

Naveen, P., & Trojovský, P. (2024). Overview and challenges of machine translation for  
contextually appropriate translations. *iScience*, 27(10), 110878.

<https://doi.org/10.1016/j.isci.2024.110878>

Lin, Y. (2023). *The relationship between machine translation and human translation in the  
era of artificial intelligence machine translation*. *Applied and Computational Engineering*,  
5(1), 133–138. <https://doi.org/10.54254/2755-2721/5/20230547>

Angelone, E., & Marín García, Á. (2022). *Reconceptualizing breaks in translation: Breaking  
down or breaking through?* *Translation & Interpreting*, 14(2), 68-83.

Saldanha, G., & O'Brien, S. (2014). Research methodologies in translation studies.

Routledge. Retrieved from:

<https://www.taylorfrancis.com/books/mono/10.4324/9781315760100/research-methodologies-translation-studies-gabriela-saldanha-sharon-brien>

The turns of translation studies. (n.d.). Retrieved from Google Books:

[https://books.google.com/sv/books/about/The\\_Turns\\_of\\_Translation\\_Studies.html?id=LP06zX6iWocC&redir\\_esc=y](https://books.google.com/sv/books/about/The_Turns_of_Translation_Studies.html?id=LP06zX6iWocC&redir_esc=y)

## ANNEXES

### Annex 1: Logo and Organizational Structural Chart



**Annex 2: Certification of accuracy**

I, María de los Angeles Ramírez Granados, in my capacity as president of the MJB Translation Agency, hereby certify that: 1. I am fluent in both English and Spanish; 2. The translation of the document “\_\_\_\_\_” from Spanish to English has been done with the utmost accuracy and fidelity to the original text. I have carefully reviewed the content and have made every effort to maintain accuracy, clarity, and coherence in the translation.

This translation faithfully reflects the meaning of the original text to the best of my knowledge and ability.

Signature \_\_\_\_\_

**Annex 3: Certification of accuracy (Spanish)**

Por la presente, yo María de los Angeles Ramírez Granados, en calidad de presidenta de MJB Translation Agency, certifico que: 1. Tengo fluidez en el idioma inglés y español; 2. La traducción del documento “\_\_\_\_\_” del idioma inglés al idioma español se ha realizado con la mayor precisión y fidelidad posible al texto original. He revisado cuidadosamente el contenido y me he esforzado por mantener la exactitud, claridad y coherencia en la traducción.

Esta traducción refleja fielmente el significado del texto original hasta donde mi conocimiento y habilidad lo permiten.

Firma \_\_\_\_\_