

**UNIVERSITY OF EL SALVADOR  
SCHOOL OF ARTS AND SOCIAL SCIENCES  
DEPARTMENT OF FOREIGN LANGUAGES**



**TOPIC:**

**TOOLS AND TRANSLATION TECHNIQUES FOR AN ACCURATE TRANSLATION**

<b>PRESENTED BY:</b>	<b>CARNET</b>
JULIO MOISÉS BENAVIDES RODRÍGUEZ	BR13006
KAREN JEANETH LÓPEZ GONZÁLEZ	LG14014
HENRY ALFONSO FLORES MONGE	FM18003

**INFORME FINAL DE CURSO DE ESPECIALIZACIÓN**

**CURSO DE ESPECIALIZACIÓN: FUNDAMENTOS DE LA TRADUCCIÓN**

**IN ORDER TO OBTAIN THE DEGREE OF:**

**BACHELOR OF ARTS IN ENGLISH WITH A MAJOR IN LANGUAGE TEACHING**

**MAESTRO CRISTIAN ALEXANDER TORRES MELÉNDEZ**

**SPECIALIZATION PROFESSOR**

**MAESTRO MIGUEL ÁNGEL CARRANZA CAMPOS**

**GENERAL COORDINATOR OF THE GRADUATION PROCESS**

**CIUDAD UNIVERSITARIA, DR. FABIO CASTILLO FIGUEROA,  
SAN SALVADOR CENTRO, EL SALVADOR, CENTROAMÉRICA, OCTUBRE 2024**

**AUTHORITIES OF THE UNIVERSITY OF EL SALVADOR**

INGENIERO JUAN ROSA QUINTANILLA  
**RECTOR**

DOCTORA EVELYN BEATRIZ FARFÁN  
**VICE-RECTOR**

MAESTRO RÓGER ARMANDO ARIAS ALVARADO  
**ADMINISTRATIVE VICE-RECTOR**

LICENCIADO PEDRO ROSALÍO ESCOBAR CASTANEDA  
**GENERAL SECRETARY**

LICENCIADA ANA RUTH AVELAR  
**STUDENTS RIGHTS ADVOCATE**

LICENCIADO CARLOS AMÍLCAR SERRANO RIVERA  
**UES GENERAL ATTORNEY**

**AUTHORITIES OF THE SCHOOL OF ARTS AND SCIENCES**

MAESTRO JULIO CÉSAR GRANDE RIVERA  
**DEAN**

MAESTRA MARÍA BLAS CRUZ JURADO  
**VICE DEAN**

MAESTRA NATIVIDAD TESHÉ PADILLA  
**GENERAL SECRETARY**

MAESTRA SANDRA LORENA BENAVIDES DE SERRANO  
**GRADUATE SCHOOL DEAN**

**AUTHORITIES OF THE DEPARTMENT OF FOREIGN LANGUAGES**

**MAESTRO JOSÉ ISRAEL OLIVA  
HEAD OF THE FOREIGN LANGUAGES DEPARTMENT**

**MAESTRO MIGUEL ÁNGEL CARRANZA CAMPOS.  
GENERAL COORDINATOR OF THE GRADUATION PROCESS**

**MAESTRO CRISTIAN ALEXANDER TORRES MELÉNDEZ  
SPECIALIZATION PROFESSOR**

## Index

Abstract .....	5
1. Introduction.....	6
1.1. Introduction .....	6
1.2. Importance of Translation .....	7
2. Translation Process .....	8
2.1. Concept of Translation Process .....	8
2.2. The Translation Process .....	9
2.3. The Translation Process Step by Step.....	9
2.4. Translation Techniques .....	10
2.5. Importance of The Translation Techniques .....	11
3. Translation .....	14
3.1. Translations .....	15
3.1.1. Translation of Images: Comics, Plants, the Human Digestive System, and Others ....	15
3.1.2. Sample of Meeting Minutes.....	32
3.1.3. Document: Learning to Transform Oneself and Society.....	37
3.1.4. Technical Manual.....	61
3.1.5. Legal Documents: Birth Certificates, Marriage Certificates, a University Diploma, and Other Documents .....	85
4. Conclusions.....	99
5. Recommendations.....	100
6. References.....	102
7. Annexes .....	104

## Abstract

This document is evidence of the student's translation skill development during the Translation Fundamentals course by applying the acquired knowledge to a variety of documents in different formats. The students had to explore how the knowledge in translation techniques and other complementary understanding such as the context, culture, and tools can improve the accuracy of their translation, and how it ensures that the original meaning is preserved and flows naturally in the target language. The translations followed a translation process developed for the students that consisted of four steps that are: Step 1. Reading and analysis of the text, step 2: Translation, step 3: Rest before review, and step 4: Review and correct the translation. Moreover, applying a variety of translation techniques was required for the documents. Likewise, the use of multiple tools that were essential to manipulate the different formats and not only keep the original message from the texts but also maintain the same format as they were given. The use of the translation process and the tools improved the efficiency giving more time to pay attention to improve the translation quality. Also, it was helpful to deal with other challenges that required additional technical skills as translating image-based texts. Translation is a linguistic competence yet it requires other complementary features to achieve a better quality. In addition, the relevance of the technology in translation was presented to the students and demonstrated during the practices of the course. The Translation Fundamentals course has given essential translation skills to students for the ones who pursue a career in translation.

*Keywords:* translation, cat tools, translation techniques, online dictionaries, translation process, target language, source language.

## **1. Introduction**

### **1.1. Introduction**

The knowledge acquired during the course has been put into practice by applying essential translation skills to diverse texts and documents. The work includes translating a variety of materials such as short paragraphs, images with text related to biology, educational documents, technical manuals, personal certificates, and legal certifications. In addition, many of those translations have been done by following a translation process developed in the course. The translation process not only has helped to improve the translation output but also has more time to apply various translation techniques such as modulation, transposition, amplification, etc. These techniques were essential to ensure that the meaning of the original text was preserved while it is adapted to the target language.

During the development of the activities, diverse types of documents have raised some challenges that have been surpassed by using a variety of tools from web apps, online dictionaries, and software hosted on the student's PC. For example, MATECAT, Word reference, PONS, IlovePDF, Abby Fine Reader 12, etc. Furthermore, it has developed a deep understanding of the challenges and nuances of translation, which are crucial in today's globalized world. Altogether, this experience has significantly enriched my understanding of both the theoretical and practical aspects of translation.

## 1.2. Importance of Translation

The importance of translation nowadays should not be ignored in a globalized world where everything is interconnected, and translation is the bridge that makes communication across countries with different languages possible. In other words, the importance of translation in ease communications is fundamental to share knowledge and ideas in many fields of science, education, or business. According to Munday (2016), translation has historically played an essential role in interhuman communication, especially in easing connections to valuable texts in academics and religious fields. Translating documents can help the development of society. For instance, medical research published in one language can be translated to help doctors and researchers from other regions address public health challenges, as seen during the COVID-19 pandemic. According to Venuti (2008), the modernization of communications during the twentieth century has led translation to become an important factor in the global economy through advertising and entertainment. Likewise, translation not only helps professionals but also benefits everyday people giving them access to books, video games, movies, and other forms of entertainment.

Modernization has not only improved communication but also the transport area and since anyone can travel a considerable distance it is not uncommon for people to migrate to other countries. This expands the influence of translation to the legal area where the accuracy of translated legal documents, such as contracts, birth certificates, and diplomas, can significantly impact individuals and businesses. In other words, as Munday (2016) states translated legal documents must contain the same idea from the source language to avoid the ambiguity that would lead to legal trouble. Furthermore, in other fields sharing information is vital as the academic field where scholars can collaborate with each other strengthen to global knowledge. This is particularly important as globalization expands access to education across linguistic boundaries. In conclusion, translation enables communication between individuals, companies, or other entities from different languages. It plays a key role in enhancing global collaboration, and the spreading of knowledge is indispensable in the modern world, making it an essential skill in various professional and academic fields.

## 2. Translation Process

### 2.1. Concept of Translation Process

Humanity has always had the desire and need to communicate with other human beings, even if they do not share the same language. To satisfy this human need for the exchange of ideas, knowledge, desires, etc., “there would have already existed at least one language, of Indo-European origin. “There would have already existed at least one language, of Indo-European matrix, whose origins date back several thousands and thousands of years. Perhaps, since he began to communicate -and of this we have no news-, the human being translated orally (Piemonti, 2023). Notably, translation has played a primordial role in achieving this communication objective. Today, more than ever, it is palpable that “the importance of the translator's work in such a changing world is to help globalize knowledge between different cultures” (Lopez, Welum Translation, 2013).

To achieve an effective translation, a rigorous process must be followed to ensure the quality and reliability of the translation. In today's globalized and demanding world, translation must follow a systematic process that allows each step of the process to ensure the quality of the translation. As a result, following a process “helps to reduce errors, guarantee quality, increase productivity and even increase morale” (Castro, 2022), while following each step guarantees the translator that in future translations a continuous improvement in the process will be achieved.

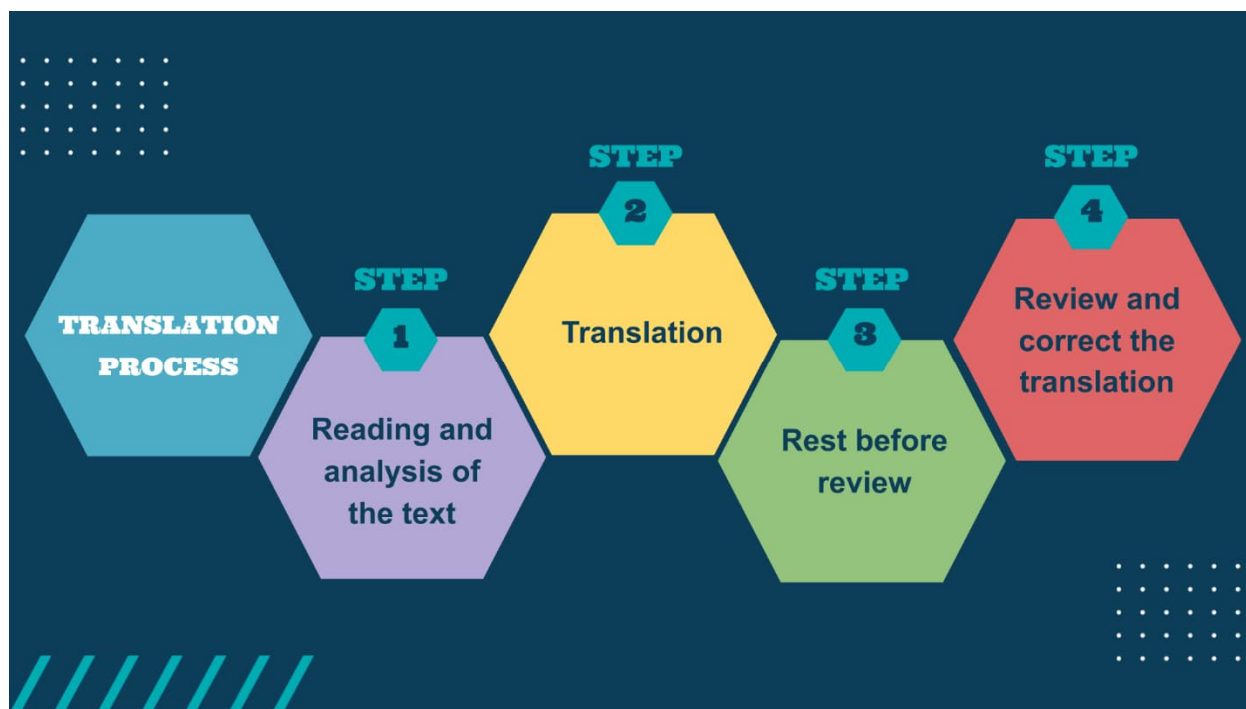
The translation process consists of a series of steps; the number of steps is variable and at the translator's discretion. Among the steps to be followed within the translation process are: reading and analyzing the text before moving on to the translation stage. Within the translation step, the translator must be assisted by a variety of tools. Among some of the tools available are: dictionaries, computer-assisted or automatic translators. “A computer-assisted translation tool, (CAT Tools) as its name suggests, is software that helps translators translate faster and more efficiently” (Guay, 2023). With the use of these tools comes an efficient use of time and resources. After translating comes a very important step, which is to take a break “within the work time we must also take some breaks” (Rafael San Ramon Rodriguez, 2021) and then review the translation and correct it. Of course, more steps can be added, but you must take

into account the target audience, and the subject of the document to be translated, among other factors.

Translation proofreading is an important step at the end of the translation process. The final steps of the translation process consist of proofreading the translated work. This step is extremely important because the translator can check for errors in the translation, correct them, and prevent those errors from damaging the accuracy of the final document. Also, this step helps to determine what errors are being made to avoid them in future translations.

The translation process plays a very important role at the time of translation since the final document will reflect the quality and reliability of the systematized translation work.

## 2.2. The Translation Process



### 2.3. The Translation Process Step by Step

#### Step 1: Reading and analysis of the text

##### ❖ Read and classify the text

- Language function: It focuses on where the text emphasizes. It can be vocative, informative or expressive.

- Type of text: It consist in identifying the kind of text by analyzing its structure, which can be instructive, narrative, informative, explanatory, among others.
- Register: It consists of knowing through the choice of vocabulary, grammar and other aspects related to form if a text is formal, casual, static, and so on.
- Author´s purpose: It focuses on identifying the purpose that led the author to write a particular text.
- Point of view: It consists in knowing the point of view reflected in the text, usually it can be positive or negative, for or against, or neutral.
- ❖ Prepare the necessary tools according to the analysis of the text (Dictionaries, glossaries, and other materials)

### **Step 2: Translation**

- ❖ Divide the text into chunks
- ❖ Translate the text by applying the required techniques like modulation, transposition, equivalence, and omission.

**Step 3: Rest before review:** Taking a break allows the translator to gain mental distance from the text, reducing the chances of missing mistakes that might be overlooked when the translator is too familiar with the content.

### **Step 4: Review and correct the translation**

- ❖ Review and compare each chunk of text with the original source
- ❖ Identify and correct errors related to grammar structure, spelling, punctuation, capital letters, etc.
- ❖ Proofread the text to make sure it sounds natural in the target language and it is ready to be delivered

## **2.4. Translation Techniques**

1. Modulation
2. Transposition
3. Equivalence
4. Omission
5. Adaptation

## 2.5. Importance of The Translation Techniques

Translation techniques become very important for translators during the process of translation, but there are two main reasons why they are considered important. The first reason is because techniques avoid literalism and the second one is that techniques maintain the meaning of translation. First, translating word for word can lead to errors in translation, which would take away the credibility of the final translation result. Kamil Mustafin (2021) wrote “Only when a translation text flows naturally, it’ll serve its purpose effectively”. The second reason is, the importance to maintain the meaning of translation. That is very importance through translation techniques translators preserve the meaning and essence of what needs to be translated from the source language into the target language, and thus avoid confusion. That is why include translation techniques are beneficial for facilitating the translation process, and helping translators to improve the quality of the translation.

### Examples of Techniques

#### 1. Modulation

“Modulation Techniques in Translating refers to the technique of changing the form of the message while maintaining its meaning” (Salti, 2024). Changing the form of the message means forming a modified point of view, taking into account that the change must be adjusted to the cultural and linguistic norms of the target language. This translation technique can be applied to any type of text to get out of the literality and give more naturalness to the required translation. There are many useful modulation techniques which can be applied to the translation process to enrich the translation, including: abstract for concrete or general for particular; cause for effect, means for result, substance for object; the part for the whole; one part for the other; inversion of terms or point of view; the opposite negated; change in form, appearance and use; change in comparison or symbol.

**Example:** Technique one part for the other (una parte por otra).

If the **shoe** fits, wear it.

Si el **saco** te queda, pónitelo.

## 2. Transposition

According to Salti (2024), “Transposition in translation refers to the process of altering the grammatical structure of a sentence in the source language (SL) to create a natural and meaningful sentence in the target language (TL)”. In simple words it is the change of the grammatical category of a word, without altering its semantic content. Transposition is very important considering that a word-for-word translation would not meet the expectations of an adequate translation in lexical, structural and semantic terms. This technique is relevant in translation studies that is considered "the soul of translation", and it is used when fluency and precision are required in translation. There are a number of combinations and transposition types, some of the most common are: Adverb/verb, verb/adjective, adjective/noun, adjective/verb, among others.

**Example:** Double adverb + adjective / noun + adjective

Doble Adverbio + Adjetivo / Sustantivo + Adjetivo

The team was **unusually successful** the last season.

El equipo tuvo un **éxito inusual** la temporada pasada.

## 3. Equivalence

“This technique preserves the meaning of an expression, name, or proverb by finding an equivalent expression in the target language” (Salti, 2024). This technique is a type of modulation, which are considered fixed and used in the translation of expressions, proverbs, nominal phrases or adjectives, among others. Equivalence implies finding its closest equivalent, in order to preserve its meaning, considering the context and adaptation of the original text so that it becomes natural and understandable for the readers of the target language. In general, proverbs are typical examples of equivalences.

**Example:**

It never rains, but it pours.

Las desgracias nunca vienen solas.

#### **4. Omission**

According to Molina (2002), omission is used to remove an information element contained in the source text, but which does not represent any relevance for the target language. In other words, omission is a complementary translation technique, where redundant elements are removed. This technique is often used to achieve a more concise, natural and fluid translation into the target language. This technique is often used to achieve a more concise, natural and fluid translation into the target language. However, it should be applied carefully because excessive or inappropriate use of this technique may lead to the loss of important information, incomplete or distorted translation.

##### **Example:**

That was his favorite pet.

Fue su mascota preferida.

#### **5. Adaptation**

The adaptation technique is also known as cultural substitution in which cultural elements of the source language are replaced with an equivalent cultural element of the target language. This makes the text more familiar and easier to understand. Adaptation conveys the same meaning through stylistic means, and expressions of popular origin. In addition, it avoids cultural overlays that can lead to confusion.

##### **Example:**

Friday 13th

Día de mala suerte

### 3. Translation

One definition of translation from Hatim & Munday (2004) argues that “The process of transferring a written text from SL to TL, conducted by a translator, or translators, in a specific socio-cultural context.” Although its definition seems simple, in practice it is not; since this work implies that the translator must have specialized knowledge in translation. This knowledge, in most cases, is ignored by people who only master a second language. As Venuti (2008) emphasizes, translation requires more than mere linguistic competence; it involves understanding the cultural, textual, and contextual differences of both languages. For example, one must have knowledge of the analysis of texts, know the different steps to carry out a translation process, and also master translation techniques. This is done in order to guarantee a work that faithfully reflects the ideas and intentions with which the original texts were written.

Translating involves following a disciplined translation process, a thorough analysis of the text to be translated, and using techniques. Following a process when translating guarantees greater efficiency, and quality and facilitates the translator's work. These points are more visible when the translator is faced with complicated parts of the text, where a lot of time can be wasted trying to understand the meaning of a part of the text being translated and the translation does not fit with the natural flow or the target language. However, all this is easier to deal with when the text analysis is performed, and these points are addressed separately in more detail, and progress is made in the less complicated part of the translation. In other words, translation involves a process, that requires a series of translation skills, and a broad knowledge of both languages and their cultural context to make the translated text flow and sound natural in the target language as Hatim & Munday (2004) notes on one of the possible courses of action to take when the translator has to choose between a literal, formal translation or a dynamic equivalence.

### 3.1. Translations

#### 3.1.1. Translation of Images: Comics, Plants, the Human Digestive System, and Others

# OPPORTUNITIES

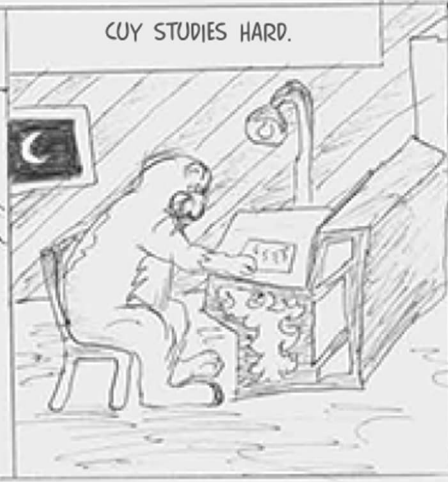
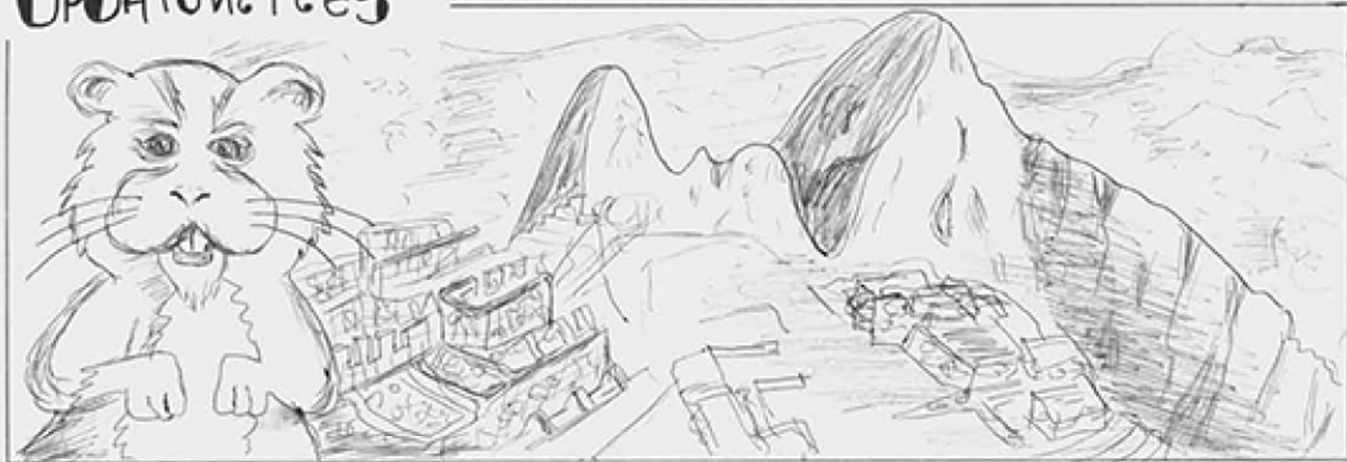
**KELLY WENDY ALIAGA VALDERRAMA**

**PUNO**

COY IN HIS FIRST CLASS AT THE CENTER.



# Opportunities



CUY TRAVELS TO THE U.S. TO GET INVESTMENT CAPITAL TO CREATE AN ENTERPRISE.

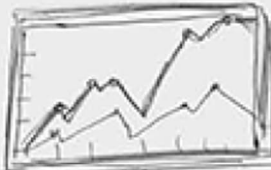


CUY IN THE U.S. TALKS TO INVESTORS AND GIVES THEM IDEAS.

OK MR. CUY, WE WILL WAIT FOR YOU.



MR. SMITH, I'M ON MY WAY.



WE HAVE A DEAL.

THIS IS MY STRATEGIC BUSINESS PLAN.



GREAT IDEA MR. CUY.



THANK YOU, MR. SMITH.

MR. CUY, HERE IS AN ADVANCE FOR THE PROJECT.



CUY RETURNS TO PERU WITH THE CAPITAL.



CUY CREATED MANY COMPANIES AND THIS GENERATED MANY JOBS FOR HIS PEOPLE. HE ACHIEVED HIS GOAL.



I GOT THE MONEY AND CREATED JOBS FOR THE PERUVIAN PEOPLE.

I ACHIEVED MY GOALS THANKS TO MY EFFORT AND ENGLISH!



## UNDERSTANDING THE STORY

1. WHAT IS UNUSUAL ABOUT THIS STORY?
2. WHY IS CUY SUCCESSFUL?

## NOW YOU TALK

1. WHY DID THE AUTHOR USE A GUINEA PIG IN THIS STORY?
2. WHAT ARE SOME GOOD BUSINESS IDEAS FOR INVESTMENT IN PERU?

## VOCABULARY

WRITE A SENTENCE TO ANSWER THESE QUESTIONS (THERE ARE MANY POSSIBLE ANSWERS).

1. WHAT DOES CUY BUILD WITH THE INVESTMENTS?
2. WHAT BUSINESSES DO YOU KNOW THAT GENERATE JOBS?
3. HOW DOES CUY ACHIEVE HIS DREAMS?
4. WHAT BUSINESS WOULD YOU MAKE A FINANCIAL INVESTMENT IN TODAY?
5. HOW IS CUY'S EDUCATION A TYPE OF CAPITAL?

## NOW YOU CREATE

1. WRITE A "PREQUEL" (SOMETHING THAT HAPPENED BEFORE THE STORY) TO THIS STORY OF CUY.
2. CREATE A CARTOON ABOUT AN OPPORTUNITY IN YOUR AREA.
3. FIND THREE WEBSITES WHERE INVESTORS CAN FIND PROJECTS TO PLACE THEIR CAPITAL.



## ROLE PLAY

BREAK INTO PAIRS OR SMALL GROUPS. PICK ROLES. PLAN BY THINKING ABOUT WHAT WORDS AND EXPRESSIONS YOU WILL NEED. ASK THE TEACHER OR A CLASSMATE FOR HELP. WHEN READY, DECIDE WHO SPEAKS FIRST.

1. CUY, HIS FATHER: FATHER TELLING HIM TO FIND OPPORTUNITY.
2. CUY, LEONARDO: ARGUING OVER THE PROFITS.
3. CUY, HIS WIFE: DISCUSSING CUY STAYING AT HOME TO WORK.
4. CUY, AN INVESTOR: DISCUSSING CAPITAL FOR HIS ENTERPRISE.
5. TWO INVESTORS: DISCUSSING WHAT MR. CUY HAS SUGGESTED.

# OPORTUNIDADES

**KELLY WENDY ALIAGA VALDERRAMA**

**PUNO**

CUY EN SU PRIMERA CLASE EN EL CENTRO.



# Oportunidades



CUY VIAJA A EE. UU. PARA OBTENER CAPITAL DE INVERSIÓN PARA CREAR UN EMPRENDIMIENTO.



CUY EN EE.UU. HABLA CON LOS INVERSIONISTA Y LES COMPARTE SUS IDEAS.

OK SR. CUY, LO ESPERAMOS.



SR. SMITH, VOY EN CAMINO.



ESTE ES MI PLAN DE NEGOCIO ESTRATÉGICO.



TRATO HECHO.

GRAN IDEA SR. CUY.

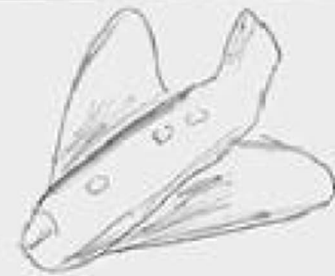


GRACIAS, SR. SMITH.

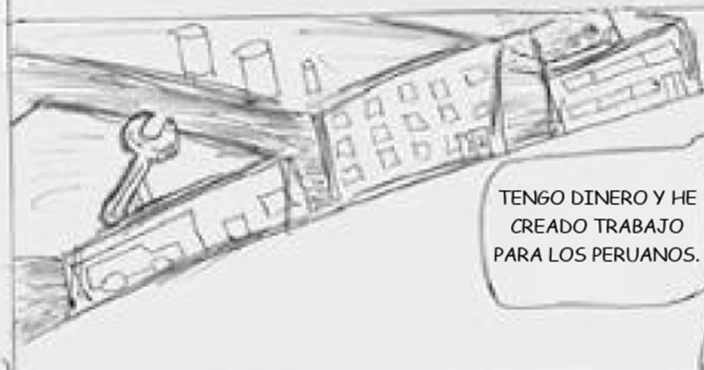
SR. CUY, AQUÍ UN ADELANTO PARA SU PROYECTO.



CUY REGRESA A PERÚ CON EL CAPITAL.



CUY CREÓ MUCHAS COMPANIAS Y ESTO GENERÓ TRABAJO PARA LAS PERSONAS. ÉL LOGRÓ SU SUEÑO.



TENGO DINERO Y HE CREADO TRABAJO PARA LOS PERUANOS.

¡ALCANCE MIS SUEÑOS GRACIAS A MI ESFUERZO Y EL INGLÉS!



## COMPRESIÓN DE LA HISTORIA

1. ¿QUÉ TIENE DE INUSUAL ESTA HISTORIA?
2. ¿POR QUÉ CUY ES EXITOSO?

## TIEMPO DE CONVERSAR

1. ¿POR QUÉ EL AUTOR USÓ UN CONEJILLO DE INDIAS EN ESTA HISTORIA?
2. ¿CUÁLES SON ALGUNAS BUENAS IDEAS DE NEGOCIO PARA INVERTIR EN PERÚ?

## VOCABULARIO

ESCRIBA UNA ORACIÓN PARA RESPONDER A ESTAS PREGUNTAS (HAY MUCHAS RESPUESTAS POSIBLES).

1. ¿QUÉ CONSTRUYE CUY CON LAS INVERSIONES?
2. ¿QUÉ NEGOCIOS CONOCES QUE GENERAN PUESTOS DE TRABAJO?
3. ¿CÓMO CONSIGUE CUY SUS SUEÑOS?
4. ¿EN QUÉ NEGOCIO HARÍAS UNA INVERSIÓN FINANCIERA HOY EN DÍA?
5. ¿DE QUÉ MANERA LA EDUCACIÓN DE CUY ES UNA ESPECIE DE CAPITAL?

## PONTE CREATIVO

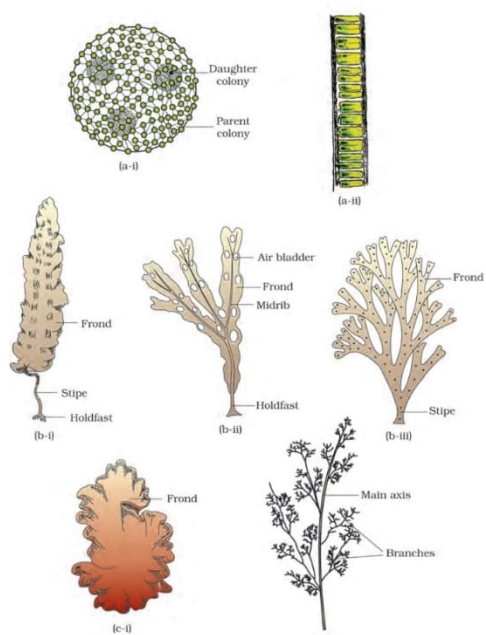
1. ESCRIBA UNA "PRECUELA" (ALGO QUE SUCEDIÓ ANTES DE LA HISTORIA) A ESTA HISTORIA DE CUY.
2. CREE UNA CARICATURA SOBRE UNA OPORTUNIDAD EN TU ÁREA.
3. INVESTIGA TRES SITIOS WEB DONDE LOS INVERSORES PUEDEN ENCONTRAR PROYECTOS PARA COLOCAR SU CAPITAL.

## DINAMICA EN GRUPO

TRABAJEN EN PAREJAS O GRUPOS PEQUEÑOS. ESCOJAN LOS ROLES. PLANIFIQUEN PENSANDO EN LAS PALABRAS Y EXPRESIONES QUE NECESITARÁN. PÍDANLE AYUDA AL MAESTRO O A UN COMPAÑERO DE CLASE. CUANDO ESTÉ LISTO, DECIDAN QUIÉN HABLARA PRIMERO.

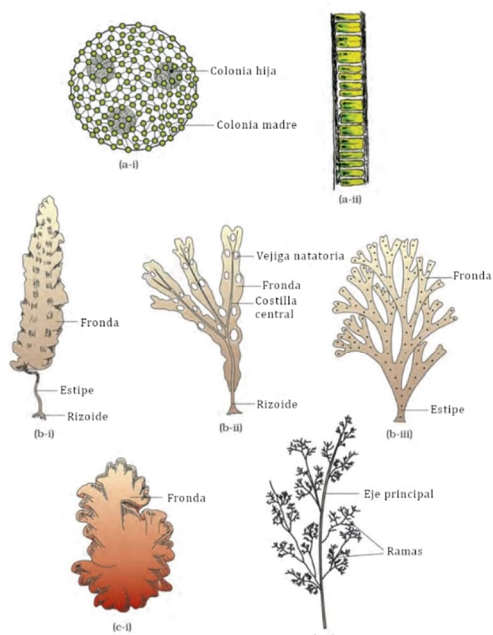
1. CUY, SU PADRE: PADRE DICIÉNDOLE QUE BUSQUE UNA OPORTUNIDAD.
2. CUY, LEONARDO: DISCUTIENDO SOBRE LAS GANANCIAS.
3. CUY, SU ESPOSA: DISCUTIENDO QUE CUY SE QUEDE A TRABAJAR DESDE CASA.
4. CUY, UN INVERSOR: DISCUTIENDO SOBRE EL CAPITAL PARA SU EMPRESA.
5. DOS INVERSORES: DISCUTIENDO LAS PROPUESTAS DEL SR. CUY.

## Source Language



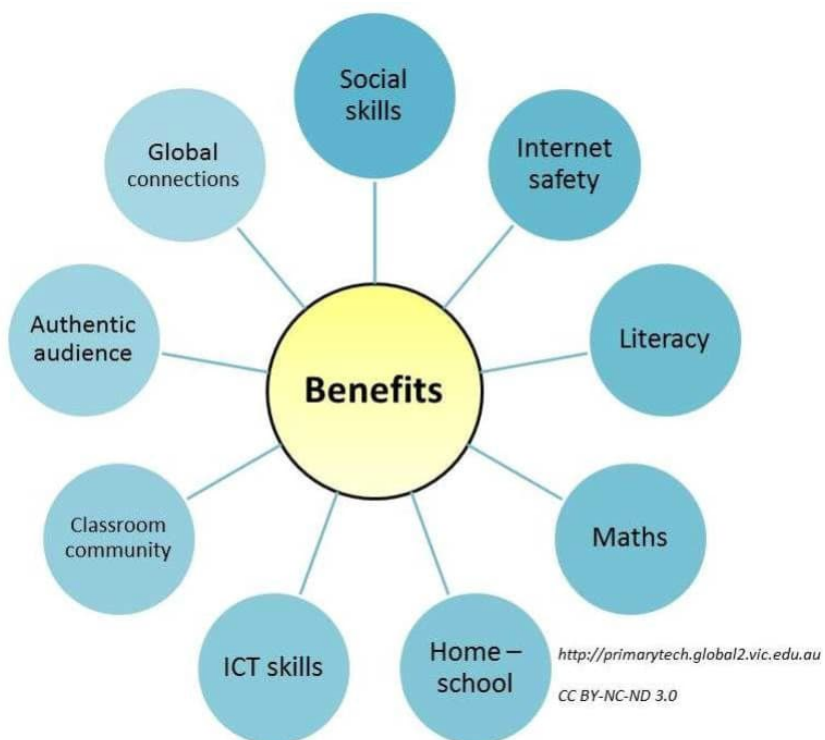
**Figure 3.1** Algae : (a) Green algae (i) *Volvox* (ii) *Ulothrix* (iii) *Dictyota*  
 (b) Brown algae (i) *Lamnaria* (ii) *Fucus*  
 (c) Red algae (i) *Porphyra* (ii) *Polysiphonia*

## Target Language



**Figura 3.1** Alga: (a) Alga Verde (i) *Volvox* (ii) *Ulothrix* (iii) *Dictyota*  
 (b) Algas pardas (i) *Lamnaria* (ii) *Fucus*  
 (c) Algas rojas (i) *Porphyra* (ii) *Polysiphonia*

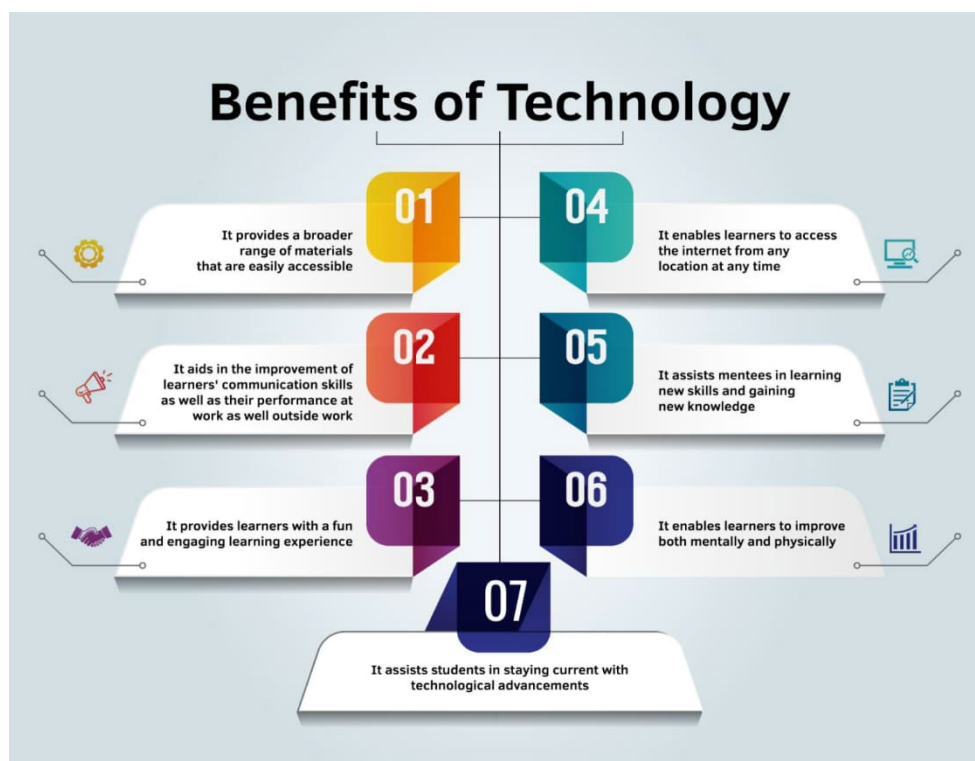
## Source Language



## Target Language



## Source Language



## Target Language



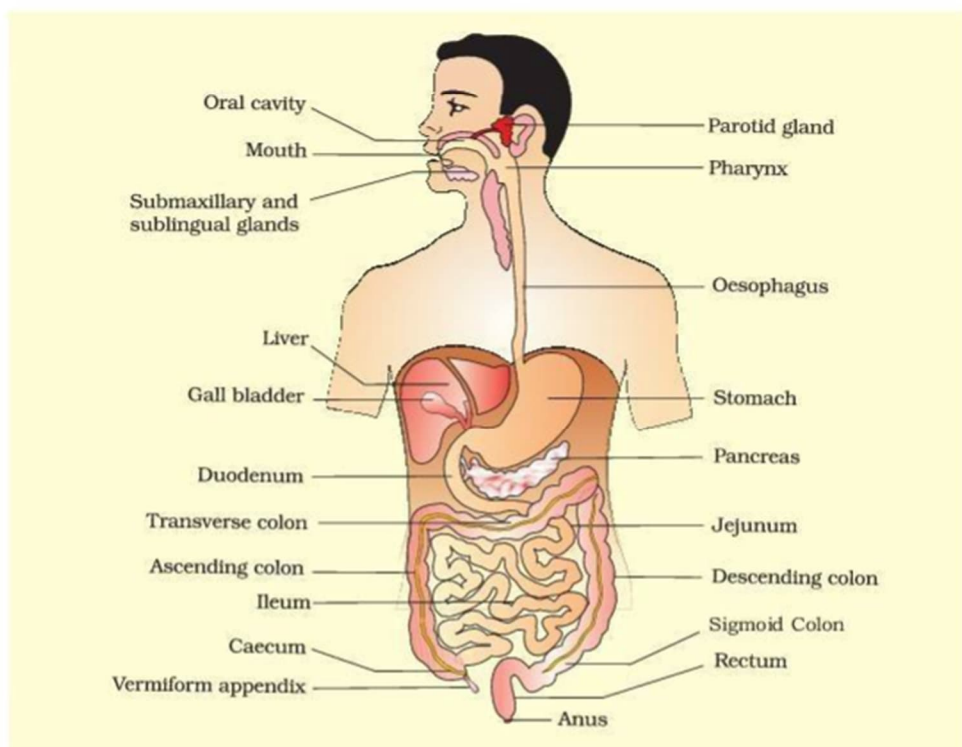
## Source Language



## Target Language



## Source Language



**Figure 16.1** The human digestive system

has 32 permanent teeth which are of four different types (Heterodont dentition), namely, incisors (I), canine (C), premolars (PM) and molars (M). Arrangement of teeth in each half of the upper and lower jaw in the order I, C, PM, M is represented by a dental formula which in human

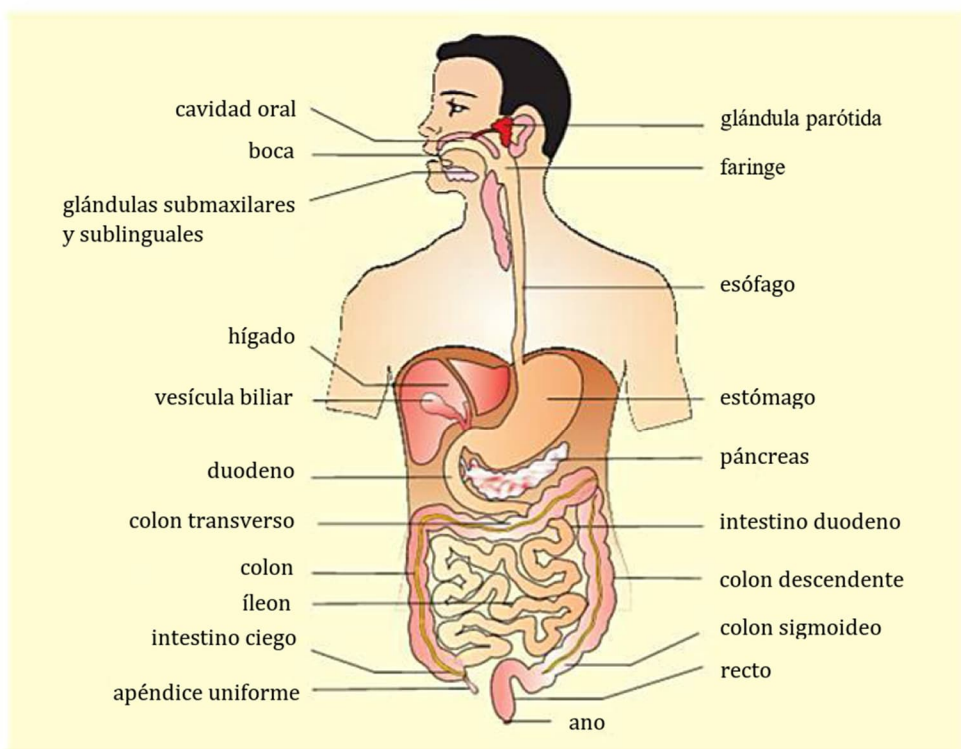
is  $\frac{2123}{2123}$ . The hard chewing surface of the teeth, made up of enamel, helps in the mastication of food. The tongue is a freely movable muscular organ attached to the floor of the oral cavity by the frenulum. The upper surface of the tongue has small projections called papillae, some of which bear taste buds.

The oral cavity leads into a short pharynx which serves as a common passage for food and air. The oesophagus and the trachea (wind pipe) open into the pharynx. A cartilaginous flap called epiglottis prevents the entry of food into the glottis – opening of the wind pipe – during swallowing. The oesophagus is a thin, long tube which extends posteriorly passing through the neck, thorax and diaphragm and leads to a 'J' shaped bag

## Target Language

258

BIOLOGÍA



**Figura 16.1** El sistema digestivo humano

posee 32 dientes permanentes de cuatro tipos diferentes (dentición heterodonta), es decir, incisivos (I), caninos (C), premolares (PM) y molares (M). La posición de los dientes en cada mitad de la mandíbula superior e inferior en el orden I, C, PM, M, en el ser humano está representado por la fórmula  $\frac{2123}{2123}$ . La superficie sólida de masticación de los dientes, compuesta por esmalte, ayuda a triturar los alimentos. La lengua es un órgano muscular de movimiento libre unido al suelo de la cavidad bucal por el frenillo. La parte sobresaliente de la lengua muestra pequeñas estructuras llamadas papilas, algunas de las cuales tienen receptores gustativos.

La cavidad oral conduce a una faringe estrecha que sirve como paso común para la comida y el aire. El esófago y la tráquea se abren hacia la faringe. Un colgajo cartilaginoso llamado epiglotis impide que los alimentos entren en la glotis durante la ingestión. El esófago es un tubo largo y delgado que se extiende a través del cuello, el tórax, y el diafragma hasta una bolsa en forma de 'J' llamada estómago.

Source Language

## Machine learning vs. deep learning



### Machine learning

Uses algorithms and learns on its own but may need human intervention to correct errors



### Deep learning

Uses advanced computing, its own neural network, to adapt with little to no human intervention

Target Language

## Aprendizaje automático vs aprendizaje profundo



### Aprendizaje automático

El aprendizaje automático, o Machine learning, Utiliza algoritmos y aprende por sí mismo, pero puede necesitar intervención humana para corregir los errores



### Aprendizaje profundo

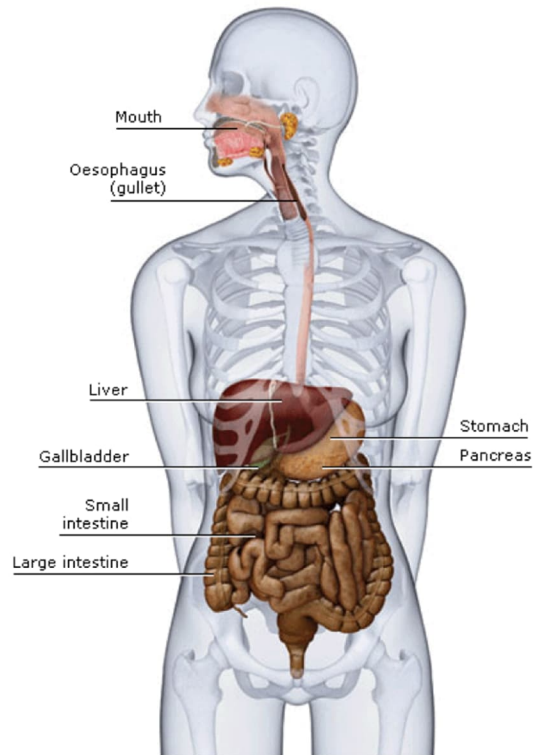
El aprendizaje profundo, o Deep learning, Utiliza computación avanzada y su propia red neuronal para adaptarse con poca o ninguna intervención humana

## Source Language

The digestive system is one of the most clearly defined in the body.

It consists of a long passageway, the digestive tract, and associated glands.

These include the liver and pancreas, which are connected to the main tract by ducts, or tubes, and empty their products, such as enzymes, into the tract.

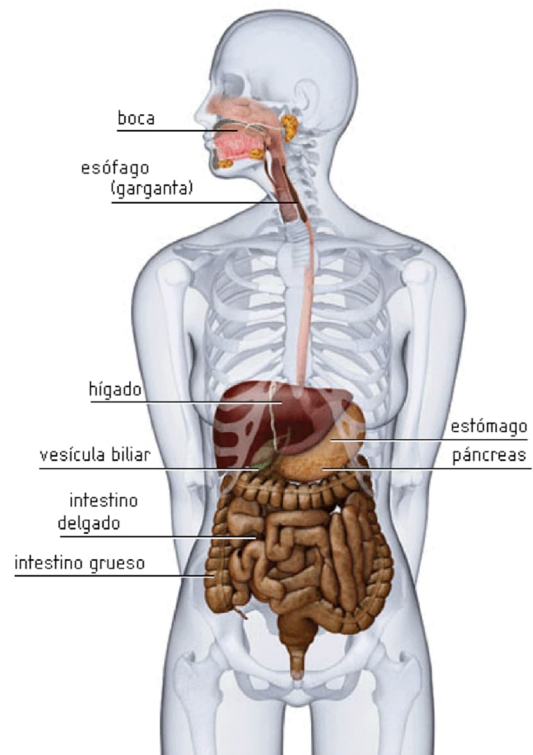


## Target Language

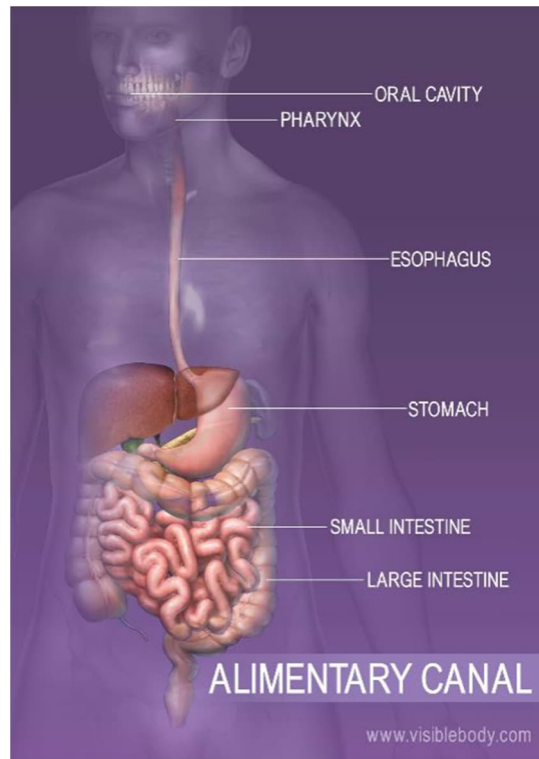
El sistema digestivo es uno de los más claros y definidos en el cuerpo.

Consiste en un largo pasaje, el tracto digestivo y las glándulas asociadas.

Estos incluyen el hígado y el páncreas, que están conectados al tracto principal mediante conductos o tubos, y vacían las sustancias como las enzimas en el tracto.



## Source Language



## Target Language



### 3.1.2. Sample of Meeting Minutes



#### Sample Meeting Minutes

**Name of Committee**

**Day & Date**

**Time Location**

**MINUTES**

**PRESENT:** A list of first and last names of all those present at the meeting

**REGRETS:** A list of first and last names of Committee members who have contacted the Chairman to let them know that they will be unable to attend the meeting

**ABSENT:** A list of first and last names of Committee members who DID NOT contact the Chairman to let them know that they won't be in attendance

#### 1. CALL TO ORDER/OPENING REMARKS

- Time that the Chairperson called the meeting to order.
- Any opening remarks from the Chairperson summarize here

#### 2. APPROVAL OF THE MINUTES FROM (DATE) (You need a motion to approve the minutes of the previous meeting as circulated or a motion to approve the minutes as amended. If any corrections are needed to the minutes.)

**Motion:** To approve the minutes of (DATE) as circulated (or AMENDED)

**Motion By:** Name of person (FIRST & LAST) who made the motion

**Seconded By:** Name of the person (FIRST & LAST) who seconded the motion

**Carried or Defeated**

#### 3. ADDITIONS TO THE AGENDA (If anyone has an item that they would like to be added to the agenda they would bring it up here and ask the Chair if the item maybe added to the agenda or can be added to the next meeting's agenda. See #8 below for added items to current meeting agenda.)

#### 4. APPROVAL OF THE AGENDA

**Motion:** to approve the agenda as circulated (or AMENDED)

**Motion By:** name of person (FIRST & LAST) who made the motion

**Seconded By:** name of person (FIRST & LAST) who made the motion

**Carried or Defeated**

#### 5. BUSINESS ARISING OUT OF THE PREVIOUS MEETING

- a. Outstanding Items from the previous meeting that need to be updated or discussed further

- b. Outstanding Items from the previous meeting that need to be updated or discussed further
- c. Outstanding Items from the previous meeting that need to be updated or discussed further

**6. ITEM # 1 TO BE DISCUSSED**

- a. Put a summary of the discussion around the topic
- b. If a motion was made put the information in here
- c. If further information is needed agree on who is to do the follow up and put their name and a timeline that this information will be completed
- d. Task: put who is to do it and when it is to be completed by (DATE)

**7. ITEM #2 TO BE DISCUSSED**

- a. Put a summary of the discussion around the topic
- b. If a motion was made put the information in here
- c. If further information is needed agree on who is to do the follow up and put their name and a timeline that this information will be completed
- d. **Task:** put who is to do it and when it is to be completed by (DATE)

**8. ADDITIONS TO THE AGENDA**

- a. Added agenda Item # 1
  - i. Put a summary of the discussion around the topic
  - ii. If a motion was made put the information in here
  - iii. If further information is needed agree on who is to do the follow up and put their name and a timeline that this information will be completed
  - iv. **Task:** put who is to do it and when it is to be completed by (DATE)
- b. Added agenda Item # 2
  - i. Put a summary of the discussion around the topic
  - ii. If a motion was made put the information in here
  - iii. If further information is needed agree on who is to do the follow up and put their name and a timeline that this information will be completed
  - iv. **Task:** put who is to do it and when it is to be completed by (DATE)

**9. ADJOURNMENT** (Record the time the Chair adjourned the meeting.)

**10. NEXT MEETING (DATE)** (The next meeting date should be decided before everyone leaves the meeting. It is a handy reminder to put it at the bottom of the minutes.)

**NOTE:**

The minutes should be completed by the Recording Secretary and forwarded to the Chairperson to review prior to being sent out to the rest of the Committee. The minutes should be distributed no more than 2 weeks after the meeting was held. The minutes are a reminder of the tasks that need to be completed and items to be followed up on.

A copy of the minutes should also be saved for future references.

## Ejemplo de acta de reunión

### Nombre de la comisión

### Día y fecha

### Hora local

### ACTA

**PRESENTES:** Una lista con los nombres y apellidos de todos los presentes en la reunión.

**AUSENCIA JUSTIFICADA:** Una lista con nombres y apellidos de miembros de la comisión que se contactaron con el presidente y le comunicaron que no podrían asistir a la reunión.

**AUSENTES:** Una lista con nombres y apellidos de miembros de la comisión que NO se contactaron con el presidente para comunicarle que no asistirían.

#### 1. CONVOCATORIA/COMENTARIOS DE APERTURA

- Hora en que el presidente da inicio a la sesión.
- Cualquiera de los comentarios de apertura del presidente resumirlos en esta parte.

#### 2. APROBACIÓN DEL ACTA DE (FECHA) (Es necesaria una moción para aprobar el acta de la reunión anterior tal como fue distribuida o una moción para la aprobación del acta modificada. En el caso que sea necesaria alguna corrección.)

**Moción:** Aprobar el acta de (fecha) tal como fue distribuida (o modificada).

**Moción presentada por:** Nombre de la persona (NOMBRE Y APELLIDO) que realiza la moción.

**Apoyada por:** Nombre de la persona (NOMBRE Y APELLIDO) que apoyó la moción.

**Aprobada o rechazada.**

#### 3. INCORPORACIONES A LA AGENDA (Si los asistentes tienen otro punto que deseen agregar a la agenda deben plantearlo aquí y consultar al presidente si el punto podría incluirse en la agenda, o agregado en la agenda de la próxima reunión. Véase en el punto # 8 para los puntos agregados a la agenda de esta reunión.)

#### 4. APROBACIÓN DE LA AGENDA

**Moción:** Aprobar la agenda tal como fue distribuida (o MODIFICADA).

**Moción presentada por:** Nombre de la persona (nombre y apellido) que realiza la moción.

**Apoyada por:** Nombre de la persona (NOMBRE Y APELLIDO) que apoya la moción.

**Aprobada o rechazada.****5. ASUNTOS DERIVADOS DE LA REUNIÓN ANTERIOR**

- a. Puntos muy importantes de la reunión anterior que deberían ser actualizados o debatidos con más profundidad.
- b. Puntos muy importantes de la reunión anterior que deberían ser actualizados o debatidos con más profundidad.
- c. Puntos muy importantes de la reunión anterior que deberían ser actualizados o debatidos con más profundidad.

**6. PRIMER PUNTO A TRATAR**

- a. Resuma el debate en torno al tema.
- b. Si se hizo una moción, ponga la información aquí.
- c. Si se requiere más información, póngase de acuerdo sobre quién debe realizar el seguimiento y proporcione su nombre y una fecha límite para completar esta información.
- d. **Trabajo:** indique quién debe realizarlo y cuándo debe completarse antes de (FECHA).

**7. SEGUNDO PUNTO A TRATAR**

- a. Resuma el debate en torno al tema.
- b. Si se hizo una moción, ponga la información aquí.
- c. Si se requiere más información, póngase de acuerdo sobre quién debe realizar el seguimiento y proporcione su nombre y una fecha límite para completar esta información.
- d. **Trabajo:** Indique quién debe realizarlo y cuándo debe completarse antes de (FECHA).

**8. INCORPORACIONES A LA AGENDA**

- a. Punto # 1 agregado en la agenda.
  - i. Resuma el debate en torno al tema.
  - ii. Si se hizo una moción, ponga la información aquí.
  - iii. Si se requiere más información, póngase de acuerdo sobre quién debe realizar el seguimiento y proporcione su nombre y una fecha límite para completar esta información.
  - iv. **Trabajo:** Indique quién debe realizarlo y cuándo debe completarse antes de (FECHA).
- b. Punto # 2 agregado en la agenda.
  - i. Resuma el debate en torno al tema.
  - ii. Si se hizo una moción, ponga la información aquí.

- iii. Si se requiere más información, póngase de acuerdo sobre quién debe realizar el seguimiento y proporcione su nombre y una fecha límite para completar esta información.
- iv. **Trabajo:** Indique quién debe realizarlo y cuándo debe completarse antes de (FECHA).

**9. APLAZAMIENTO** (Registre la hora en que el presidente levantó la sesión.)

**10. PRÓXIMA REUNIÓN (FECHA)** (La fecha del siguiente encuentro debe decidirse antes de que todos se retiren de la reunión. Es un recordatorio útil para ponerlo al final del acta.)

**NOTA:**

El Secretario de Registro completará el acta y la remitirá al presidente para que la examine antes de enviar las copias al resto de la comisión. El acta se distribuirá a más tardar dos semanas después de la celebración de la reunión. Las actas son un recordatorio de las tareas que deben llevarse a cabo y de los puntos a seguir.

También, deberá guardarse una copia del acta para futuras referencias.

### 3.1.3. Document: *Learning to Transform Oneself and Society*

# Learning to Transform Oneself and Society

## Education for Sustainable Living

Policies and practices from around the world



Developing the ability to

- identify principles
- know oneself
- make critical, reflected decisions
- generate and implement new ideas
- solve conflicts
- be of service to others



Partnership for Education and Research  
about Responsible Living  
[www.perlprojects.org](http://www.perlprojects.org)



## Learning to transform oneself and society: Education for sustainable living

All around the world groups of informed, skilled and motivated people are striving to achieve more responsible ways of living. It is recognized that education is essential to achieve sustainable development for all. There is also a growing recognition that people everywhere need to acquire the knowledge and skills to change their consumption behavior and to become more creative and active citizens.

The question today is what policies and practices are needed to facilitate education for sustainable living and what lessons can be learned from the experiences already taking place in different countries.

This brochure is the second in a series which focus the formal education system as well as informal education and provides an overview of policies and practices from diverse countries to assist further action around the globe.



*"... when the world decides to act it can dramatically alter the trajectory of hazardous trends that threaten human well-being"*

U.N. Under-Secretary General and UNEP Executive Director, Achim Steiner,  
commenting on statistics presented in the Global Environmental Outlook 5 report

## Education for sustainable living cannot be postponed

“Business as usual” is an option many now realize is no longer viable. Many social structures fail to meet the needs of the people. And even existing financial systems are being questioned as to their equity and efficiency. To meet the demands of a rapidly changing world, citizens are needed who have learned how to learn, to reflect, and to initiate, adapt to and evaluate change not only within themselves but also in society.

Some aspects of education for sustainable living can be found in present day curricula, classrooms and informal educational initiatives. However, on the conceptual level, understanding of sustainable consumption based on sustainable human development is often vague, lacking insight into the values and principles motivating human activity. Course content is often disconnected and without the necessary foundation of updated scientific data. Practical approaches to the themes—approaches which combine theory and research with the students’ everyday lives—are few and far between. Most importantly, schools seldom focus on learning which enables students to develop self-awareness and the ability to contribute to constructive change.

### How does education for sustainable living differ from existing educational programs?

Education for sustainable living consists of core life skills needed for all ages as well as specific environmental, consumer and civic skills for functioning in today’s global community. Education for sustainable living uses participatory, practical and personalized methods that also involve the local community.

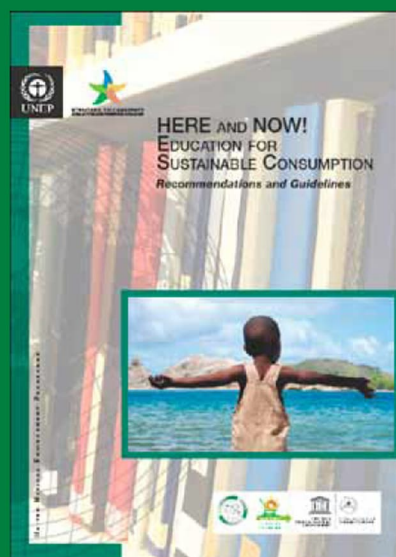


Life skills which are needed include the ability to:

- **identify principles** which safeguard the basic values of integrity, honesty, compassion, and justice
- **know oneself** and cope with one’s emotions
- **make critical, reflected decisions** which take into consideration both short- and long term consequences, and the affects the decisions will have on others
- **generate and implement new ideas** which are socially and ecologically responsible
- **solve conflicts** peacefully and with empathy
- **be of service to others** by appreciating diversity and actively contributing to community development

The UN Decade of Education for Sustainable Development (2005-2014) led by UNESCO, endeavors to integrate the principles, values and practices of sustainable development into all levels and types of education and learning. Education for sustainable living is one important part of education for sustainable development.

The Marrakech Process is a global multi-stakeholder process initiated in 2003, to promote sustainable patterns of consumption and production (SCP) and work towards a 'Global Framework for Action on SCP', the so-called 10-Year Framework of Programmes on SCP.



**Education for Sustainable Consumption (ESC)** aims at providing knowledge, values and skills to enable individuals and social groups to become actors of change towards more sustainable consumption behaviors. The objective is to ensure that the basic needs of the global community are met, quality of life for all is improved, inefficient use of resources and environmental degradation are avoided. ESC is therefore about providing citizens with the appropriate information and knowledge on the environmental and social impacts of their daily choices, as well as workable solutions and alternatives. ESC integrates fundamental rights and freedoms including consumers' rights, and aims at empowering citizens for them to participate in the public debate and economy in an informed and ethical way.

Here and Now! Education for Sustainable Consumption, UNEP 2010, p.11

### How can PERL assist?

As a key objective of the UN Decade on Education for Sustainable Development, mainstreaming education for sustainable consumption, through policy-making and pilot projects can only be done with the support and cooperation of governments, regional and international organizations and civil society organizations. PERL (The Partnership for Education and Research about Responsible Living) is an international network of experts, researchers, teachers and policy-makers (from over 140 institutions in more than 50 countries) that are developing methods, materials and guidelines to implement education for sustainable living.

Knowing what other regions are doing often stimulates ideas about how to initiate or further develop policies and practices in one's own country. PERL's global network can provide information on a wide variety of initiatives in different countries and settings. The process of establishing a public dialog involving stakeholders, the educational sector and the government is often a demanding one. PERL can offer advice based on previous experiences. PERL also has experienced partners to assist with adapting approaches, methods and materials to local conditions



### What policies and practices are being used?

Countries have undertaken a variety of approaches to implement education for sustainable living. The examples shown in this brochure have been selected to cover different regions of the world. The following categories have been used to show policies and practices:

- **Personal development programs**
- **Creative arts**
- **Intergenerational activities**
- **Service oriented initiatives**
- **Grassroots campaigns**

### What can be learned from current experiences?

The examples presented in this brochure show that there are many ways to start implementing education for sustainable living. Lessons can be learned from what has worked but it is just as important to learn from what has not worked. Experience shows that four factors are particularly important:

1. **Cultural and historical context:** What works in one country or location may not work in another. It is important to look at the factors that have shaped the educational situation that exists in a given place, and to look for strengths to help implement educational initiatives.
2. **Collaboration between civil society, the educational sector and government:** Various initiatives may have different leaders, but collaboration between stakeholder groups is essential to ensure that progress is made.
3. **Encouraging creativity:** Learning to recognize, develop and implement creative solutions is essential for stimulating innovation.
4. **Monitoring of initiatives:** Periodic monitoring is necessary so that essential themes are not missed, to track implementation progress and to identify weaknesses that need to be addressed.



## • Personal development programs

Consumption is primarily about fulfilling basic needs—food, clothing, shelter, etc.—but it is also about identity creation, social relationships and status. Learning to recognize the drivers behind our consumption patterns and developing the strength of character to make critical, knowledge-based, socially responsible decisions about how we interact with the market are vital processes for the emergence of aware, independent and empathic individuals. Numerous programs for furthering responsible, sustainable living focus on values, personal development and positive social interaction.



### Worldwide

#### This is our Time<sup>1</sup>

*Time* seeks effective and innovative ways to enable young people from many different cultures and countries to meet each other in the virtual village, to interact and communicate “face to face” on current issues such as sustainable development, rights of the child, peace, the intercultural dialogue, tolerance and related topics of global concern. Books, the internet and the media show and teach us a lot about other countries and its peoples. But it is in meeting and interacting with the ‘locals’ a culture comes to life. Videoconferencing offers youth the unique opportunity to meet their peers through a live video-link between two or more schools. During a 24-hour learning marathon, schools from all time zones and both hemispheres are simultaneously

online. They take part in the intercultural interactive game ‘Unite the Nations’ through the videoconferences. Time enables youth not only to get to know each other, but also sets up and ‘broadcasts’ live debates. Unite the Nations challenges students to take a closer look at their own culture as well as foreign cultures.

### Latin America

#### The Earth Charter Initiative<sup>2</sup>

The Earth Charter courses contribute to integrating into formal education and life-long learning the knowledge, values and skills needed for a sustainable way of life. The content is extensive covering many diverse aspects of sustainable development. Some of the outcomes which the courses aim to achieve and which are directly related to personal development are:

- understanding interconnectedness, interdependence and systems thinking;
- respect earth and life in all its diversity and the treatment of all living beings with respect and consideration;

<sup>1</sup> <http://www.timeproject.org/>

<sup>2</sup> [www.earthcharter.org/](http://www.earthcharter.org/)

- care for community of life with understanding, compassion and love;
- contributing to the building of democratic societies that are just, participatory, sustainable, and peaceful;
- affirmation of gender equality and equity as prerequisites to sustain development;
- upholding the right of all, without discrimination, to a natural and social environment supportive of human dignity, bodily health, and spiritual well-being, with special attention to the rights of indigenous peoples and minorities;
- strengthening democratic institutions at all levels, and providing transparency and accountability in governance, inclusive participation in decision making, and access to justice;
- promotion of a culture of tolerance, non violence, and peace;
- universal responsibility (shared and differentiated responsibility).



Earth Charter courses and other activities have been held throughout Latin America especially in: Argentina, Belize, Bolivia, Brazil, Chile, Colombia, Costa Rica, Cuba, Curacao, Dominican Republic, Ecuador, Guatemala, Honduras, Mexico, Peru, Trinidad And Tobago, and Venezuela.

## Egypt

### Walk for the Nile: Character Building for Environmental Awareness: <sup>3</sup>

The study of the impact of marketing trends on teens has led countries and international organizations, such as the World Health Organization (WHO), to call for regulating marketing practice in respect to children. International schools have reacted by providing character building programs which include projects aiming at raising awareness about the hazards of over-consumption from socio-psychological as well as from environmental and social perspective. One example of environmental campaigns in Egyptian schools are the campaigns conducted on school level by Hayah International Academy. The school involves multiple stakeholders in its initiatives, including parents, corporates/private sector, and public policy makers. The campaigns include the “Go Green” campaign but also the notable “Walk for a Cause” campaign which collected donations for preservation of the Nile water.

<sup>3</sup> [www.hayahacademy.com/home.aspx?ItemID=225013&RootID=2250](http://www.hayahacademy.com/home.aspx?ItemID=225013&RootID=2250)



### • Creative arts

The dilemmas connected to sustainable consumption are not new, only more serious and urgent. Music, art, drama and literature are important parts of the commercial world. They can also be a valuable part of the learning process as means of describing either dilemmas, information or suggested solutions. Classical literature, as well as modern literature, has dealt with the majority of ESC themes and reading and discussing relevant books, articles, short stories, poems, etc are important methods of learning about sustainable consumption.

#### France

##### Association Pour la Terre <sup>4</sup>

The mission of the French nonprofit Association Pour la Terre is educating children and young people through music and musically related events related to sustainable development. Since 2001 it has focused on holding tree planting events for 6 to 12 year old children throughout the world, with environmental songs and art, in collaboration with major forest organizations such as the USDA Forest Service, National Park Service, and French ONF. Pour la Terre was requested to produce a CD of music for children and young people along with an accompanying school kit presenting each song and sustainable development in general. The kits were made available to children in over 7660 educational facilities in over 180 countries. Pour la Terre amassed the support and participation of major international artists – from STING, Santana, Mana, Yannick Noah, Youssou N'Dour, Stereophonics, the John Butler Trio and Raffi, to Maria Muldaur, Tokiko Kato, Buzy, Kitaro, the Doobie Brothers, Shana Morrison, Mickey3, Dand Earth Mama.



#### Colombia

##### Women weavers of fique <sup>5</sup>

DESIS (Design for Social Innovation towards Sustainability) is a network of design labs, based in design schools and design-oriented universities, actively involved in promoting social innovation as part of the design profession and as a tool for sustainability, and for strengthening social fabric by involving students and the local communities. Santa Barbara town is located south-west of Medellín in Columbia. There, a community of women in the area has been involved in the production and transformation of fique (which

is made of the maguey tree leaves) as kind of art. The community is consolidating this community-based enterprise to become an autonomous and sustainable organization.

<sup>4</sup> [www.pourlaterre.org](http://www.pourlaterre.org)

<sup>5</sup> <http://www.desis-network.org/content/upb-universidad-pontifica-boliviariana-desis-lab-columbia>

## • Intergenerational activities

Education for sustainable consumption is not only an activity for teachers and students alone. It is an important part of informal life-long learning and is carried out in the family, the local community and informal educational settings. It involves bridging gaps between generations by identifying common values, setting goals together and promoting interaction and cooperation at the community level. ESC respects diversity of culture and choice of lifestyle. ESC encourages listening to, learning from and caring for knowledge and ways of being which may be different from our own. ESC aims at finding viable solutions built on both innovation and traditional knowledge.



### Thailand

#### Eco-school<sup>6</sup>

The school strengthening for Sustainable Livelihood development. The conceptual framework of Eco-school was intended to construct knowledge management process focusing on problems based on local community with the collaboration between the students, teachers, schools, families and communities. The outcome from the activities created a set of a clear step knowledge which resolved the com-

munity's problems by similar practices. Management processes starts from creating the interaction in their community to acknowledge problems that occurred among various parties. When problems were recognized, the science education and social study were applied as a tool for analysis. Then, the details of the problems were studied. Troubleshooting process is a set of knowledge acquired from the synthesis. Such knowledge can be brought to rationally study the problems or any interesting issues. This interactive learning encourages learners to understand the problem, initiate problem solving process, create project plan, and implement the task. The PDCA (Plan-Do-Check-Act) was primarily used as a tool in systematic working in order to effectively create learning skill.

<sup>6</sup> <http://enviroscope.iges.or.jp/modules/envirolib/view.php?docid=2660>

## Indonesia

### ADIWIYATA Program (on EE learning school/green school) <sup>7</sup>

The Ministry of Environment initiated the Adiwiyata program in 2006. The program structure is for schools to develop a learning model with content on the living environment, either integrated into the core curriculum or defined as special activities. The main goal of the project is to create good conditions for schools to become places of learning & awareness of citizens of schools (teachers, students & other workers), so in the future citizens of these schools can participate in charge of protect and manage the environment & sustainable development . Schools work together to conduct research and develop teaching materials on both global and local environmental issues. The learning approach is participatory and activity-based learning. And partnership building with local government, private companies and NGOs is encouraged. The program also has an award program for schools who have made major achievements in adoption of “green” curriculum, participation in community actions and improvements of school infrastructure.



## Japan

### Household Eco-account Book <sup>8</sup>

One of the specific areas of interest in Japan is the reduction of household CO<sub>2</sub> emissions. “Household Eco-account Book” projects can be identified promoting ESC on this interest. The project encourages families to track their resource usage and waste production and enables them to directly see their progress in reducing household CO<sub>2</sub> emissions. This project was initially promoted by MOE in 1999 through the publication of guidelines, but it has been further implemented by local councils, electric companies, and corporate employers.

*“ Each and every one of us can make changes in the way we live our lives and become part of the solution [to climate change] ”*

*‘An Inconvenient Truth’ (2006)*

<sup>7</sup> <http://enviroscope.iges.or.jp/modules/envirolib/view.php?docid=2660>

<sup>8</sup> [http://www.env.go.jp/policy/edu/desd/39key\\_ideas\\_en-1.pdf](http://www.env.go.jp/policy/edu/desd/39key_ideas_en-1.pdf)

## • Service oriented initiatives

Education for sustainable consumption contributes to the integration of democratic ideals with the personal aspirations of the individual. It involves knowing about and being able to exercise the responsibilities of a citizen as well as the specific rights of a consumer. It includes learning how to help, share and be of assistance to others. ESC can be taught in part as community-involvement service projects. “There are many best practices that develop respect for a non-discriminatory, gender-sensitive world; act to achieve social solidarity and international understanding; learn to live sustainably; respect and protect the earth and its environment; adopt behaviors and practices that restrain and minimize our ecological footprint on the world around us – without depriving us of opportunities for development and fulfillment.”<sup>9</sup>

### Turkey

#### Kardelenler : Snowdrops<sup>10</sup>

As an NGO, Cagdas Yasami Destekleme Dernegi (CYDD) has been aware of the problems of the limited enrollment of girls as early as 1997 and has started a scholarship project for girls' education to motivate families with economic difficulties to send their daughters to school as well as to raise awareness about the importance of girls' education for gender equality. Until now, a total of 54,344 girls have benefited from this scholarship project. This umbrella scholarship project was supported by various corporate partners, media and individuals under various titles. “Snowdrops” is a project supported by Turkcell which is Turkey's leading GSM operator. “Daddy Send me to School” is a co-project with Dogan Media group and “I have a daughter in Anatolia who is going to be a teacher” is a project supported by individuals and also by various corporate partners as community-involvement service projects. The media and corporate partners also have done a lot of publicity in cooperation with CYDD to make public aware of the need to educate girls and also raise further funds for CYDD projects. The scholarship projects are producing a growing number of sub-projects, such as local tutoring programs, trips to other parts of the country, mentorship programs for self development to name a few.



<sup>9</sup> Combes B. The UN Decade of Education for Sustainable Development 2005 – 2014 p.4

<sup>10</sup> <http://www.cydd.org.tr/projeler.asp>

## Germany

### Fair Trade International <sup>11</sup>

Fairtrade International is a global organization working to secure a better deal for farmers and workers in developing countries by coordinating Fairtrade at an international level. The FAIR-TRADE Mark offers informed consumers citizen a positive way to buy products in solidarity with those who produced them. Buying Fairtrade products helps producers to improve their lives and invest in their future. Fairtrade strives to protect workers' rights, enable fair and decent working conditions and ensure freedom from forced labour, including the elimination of exploitative child labor. It also facilitates coping with climate change and encourages sustainability. Thanks to the Fairtrade Premium paid to their community's Fairtrade cooperative, SCFCU, students in Ethiopia could go to school for example. In Tanzania, Kagera Cooperative Union (KCU) also uses part of the Fairtrade income to invest in the three schools for the children of the coffee farmer villages. By using the Fairtrade Premium they hired more teachers and offered pupils more nutritious school lunches.



- **Grassroots campaigns**

Sustainable consumption issues are complex and often controversial. Education for sustainable living seeks to help learners become conscious of civil society's power to initiate alternative ways of thinking and acting. It imparts the ability not only to envision alternative futures but to create reasonable paths of action leading to these. It encourages concrete actions.

## Republic Of Korea

### Green Shop Movement <sup>12</sup>

The first movement was started in the city of Gwacheon, Korea in 1992 for resource management and environmental protection by encouraging citizens' sustainable consumption pattern. It is noticeable that this movement was triggered by community members, not initiated by government, and resulted in opening a shop titled "Green Shop". The original aim of this shop was to encourage citizens' participation in exchanging daily life items which they did not use anymore but that were still in good condition for the purpose of practicing sustainable consumption in their daily life. This movement received a great response not only from the community members but also the local government as it showed how an ordinary citizen can incorporate new beliefs regarding consumption into practical behaviour. It is also notable that an education programme is provided to community members whenever Green Shops open in a new city or province in order to increase their awareness and knowledge towards sustainable consumption and enable them to take actual action. This expanded education-oriented activity indicates an evolution of the Green Shop goals over the last two decades from simple recycling or energy saving activities into creating a culture of sustainable community living. In addition, many of the reports and online dialogues on the Green Shop Movement web-site indicates communicating with and contributing to a local community as a key factor for achieving maintenance.

<sup>11</sup> <http://www.fairtrade.net/>

<sup>12</sup> [http://greenshop.or.kr/sub01\\_1.html](http://greenshop.or.kr/sub01_1.html)

# Aprender a transformar la sociedad y a sí mismo

## Educación para una vida sustentable

### Políticas y prácticas globales



Desarrollando la capacidad de

- **identificar los principios**
- **conocerse a sí mismo**
- **decidir de manera crítica y razonada**
- **generar e implementar nuevas ideas**
- **solucionar los conflictos**
- **brindar apoyo a los demás**



Partnership for Education and Research  
about Responsible Living  
[www.perprojects.org](http://www.perprojects.org)



## Aprender a transformar a la sociedad y a sí mismo: Educación para una vida sostenible

Personas preparadas, capacitadas y motivadas a nivel global se esfuerzan por alcanzar un estilo de vida más responsable. Para lograr un desarrollo sostenible la educación es fundamental. Cada vez es más evidente que las personas, a nivel mundial, buscan ser más creativas y dinámicas. Razón por la cual necesitan adquirir conocimientos y habilidades para mejorar su comportamiento de consumo.

La pregunta hoy es qué políticas y prácticas se necesitan para facilitar la educación para una vida sostenible y qué lecciones se pueden aprender de las experiencias que ya tienen lugar en diferentes países.

El segundo folleto de esta serie, el cual se centra en el sistema educativo formal e informal que ofrece una visión general de las políticas y prácticas de diversos países con el fin de seguir avanzando a nivel mundial.



*"... cuando el mundo decide actuar, puede alterar de manera drástica la trayectoria de tendencias peligrosas que amenazan el bienestar humano"*

El subsecretario general de las Naciones Unidas y director ejecutivo del PNUMA, Achim Steiner, comento sobre las estadísticas presentadas en el informe Perspectivas del Medio Ambiente Mundial 5

## La educación para una vida sostenible no se puede posponer

Muchos se dieron cuenta que "seguir como siempre" ya no es una opción. Muchas estructuras sociales no alcanzan a satisfacer las necesidades de las personas. E incluso los sistemas financieros existentes están siendo cuestionados en cuanto a su equidad y eficiencia. Para satisfacer las demandas de un mundo que cambia con rapidez, los ciudadanos se necesitan personas que hayan asimilado el cómo aprender, a reflexionar, a iniciar, a adaptarse y a evaluar los cambios no solo dentro de sí mismos, sino también de la sociedad.

Algunos aspectos de la educación para una vida sostenible se pueden encontrar en los planes de estudio actuales, en las aulas y en las iniciativas educativas informales. No obstante, la idea del consumo sostenible en el contexto del desarrollo humano sostenible es con frecuencia imprecisa y no aborda de manera adecuada los valores y principios que impulsan las actividades humanas. El programa con frecuencia presenta un contenido deficiente y carente de datos científicos actualizados. Hay una escasez de enfoques prácticos que unan teoría e investigación con la vida diaria de los estudiantes, y los pocos que existen están muy dispersos. Lo más preocupante es que el desarrollo de la autoconciencia y la capacidad de los estudiantes para impulsar cambios constructivos rara vez recibe la atención necesaria en las escuelas.

### ¿En qué se diferencia la educación para una vida sostenible de los demás programas educativos existentes?

La educación para una vida sostenible consiste en habilidades básicas para la vida, necesarias para todas las edades, así como habilidades ambientales, de consumo y cívicas específicas para funcionar en la comunidad global actual. En la formación para una vida sostenible métodos participativos, prácticos y ajustadas a cada individuo, que también buscan involucrar a la comunidad local.

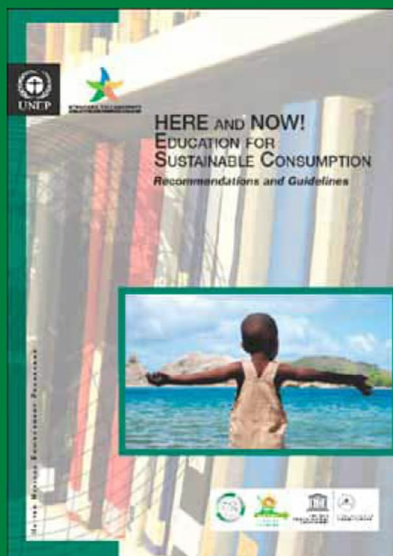


Las habilidades para la vida que se necesitan incluyen la capacidad de:

- **identificar principios** que garanticen los valores básicos de integridad, honestidad, compasión y justicia
- **conocerse a sí mismo** y superar las emociones personales
- **tomar decisiones críticas y reflexivas** que tengan en cuenta las consecuencias a corto y a largo plazo, y las consecuencias que tendrán en los demás
- **generar e implementar nuevas ideas** que demuestren responsabilidad tanto social como ecológica
- **resolver conflictos** de forma pacífica y empática
- **estar al servicio de los demás** apreciando la diversidad y contribuyendo de forma diligente a la comunidad y su desarrollo

El Decenio de las Naciones Unidas de la Educación para el Desarrollo Sostenible (2005-2014), dirigido por la UNESCO, se esfuerza por integrar los principios, valores y prácticas del desarrollo sostenible en todos los niveles y tipos de educación y aprendizaje. La educación para una vida sostenible es una parte importante de la educación para el desarrollo sostenible.

El "Proceso de Marrakech" es un proceso global multilateral iniciado en 2003, para promover patrones de consumo y producción sostenible (CPS). Y también para lograr un «Marco de acción global sobre CPS», el llamado Marco decenal de programas sobre CPS.



**La Educación para el Consumo Sostenible (ESC)** tiene como finalidad proporcionar conocimientos, valores y habilidades que permitan a los individuos y a los grupos sociales convertirse en agentes del cambio hacia comportamientos de consumo más sostenibles. El objetivo es garantizar que se satisfagan las necesidades básicas de la comunidad global, se mejore la calidad de vida para todos, se evite el uso ineficiente de los recursos y la degradación ambiental. Por lo tanto, ESC se trata de proporcionar a los ciudadanos la información y el conocimiento adecuados sobre los impactos ambientales y sociales de sus elecciones diarias, así como soluciones y alternativas viables. ESC integra los derechos y libertades fundamentales, incluidos los derechos de los consumidores y tiene como objetivo empoderar a los ciudadanos para que participen en el debate público y la economía de una manera informada y ética.

Here and Now! Education for Sustainable Consumption, UNEP 2010, p.11

### ¿Cómo puede ayudar PERL?

Como objetivo clave del Decenio de las Naciones Unidas sobre la Educación para el Desarrollo Sostenible, integrar la educación para el consumo sostenible, a través de la formulación de políticas y los proyectos piloto solo se pueden realizar con el apoyo y la cooperación de gobiernos, organizaciones regionales e internacionales y organizaciones de la sociedad civil. La Alianza para la Educación y la Investigación de la Vida Sostenible, PERL por sus siglas en inglés, es una red internacional de expertos, investigadores, docentes y responsables políticos (de más de 140 instituciones en más de 50 países) que están desarrollando métodos, materiales y directrices para implementar la educación para una vida sostenible.

La información sobre las prácticas de otras regiones suele estimular las ideas sobre cómo iniciar o seguir desarrollando políticas y prácticas en el propio país. La red mundial de PERL puede proporcionar información sobre una gran variedad de iniciativas en distintos países y entornos. El proceso de establecer un diálogo público en el que participen las partes involucradas, el sector educativo y el gobierno suele ser muy difícil. PERL puede ofrecer asesoramiento basado en experiencias anteriores. PERL también cuenta con socios experimentados para ayudar a adaptar los enfoques, métodos y materiales a las condiciones locales



### ¿Qué políticas y prácticas están siendo utilizadas?

Los países han adoptado diversos enfoques para implementar la educación para una vida sostenible. Los ejemplos que se muestran en este folleto han sido seleccionados para abarcar diversas regiones del mundo. Se han utilizado las siguientes categorías para mostrar las políticas y prácticas:

- **Programas de desarrollo personal**
- **Artes creativas**
- **Actividades intergeneracionales**
- **Iniciativas orientadas al servicio**
- **Campañas de sensibilización**

### ¿Qué se puede aprender de las experiencias actuales?

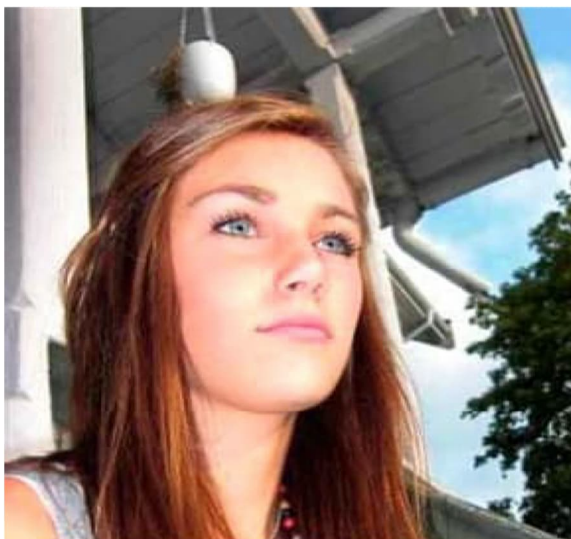
Los ejemplos presentados en este folleto muestran que hay muchas maneras de comenzar a implementar la educación para una vida sostenible. Se pueden aprender lecciones de lo que ha funcionado, pero es igual de importante aprender de lo que no ha funcionado. La experiencia muestra que cuatro factores son de particular importancia:

- 1. Contexto cultural e histórico:** lo que funciona en un país o lugar podría no funcionar en otro. Es importante observar los factores que han dado forma a la situación educativa que existe en un lugar determinado, y buscan puntos fuertes que ayuden a implementar iniciativas educativas.
- 2. Colaboración entre la sociedad civil, el sector educativo y el gobierno:** Varias iniciativas pueden tener diferentes líderes, pero la colaboración entre los grupos de las partes interesadas es esencial para garantizar que se avance.
- 3. Fomentar la creatividad:** Aprender a reconocer, desarrollar e implementar soluciones creativas es esenciales para estimular la innovación.
- 4. Seguimiento de las iniciativas:** La supervisión periódica es necesaria para no perder de vista los temas esenciales, seguir los progresos de la implementación e identificar las debilidades que deben abordarse.



## • Programas de desarrollo personal

El consumo, trata en especial de satisfacer las necesidades básicas (alimentos, ropa, vivienda, etc.), pero también trata de la creación de identidad, las relaciones sociales y el estatus. Aprender a reconocer los impulsores detrás de nuestros patrones de consumo y desarrollar la fuerza de carácter para tomar decisiones críticas, basadas en el conocimiento y en sociedad con responsabilidad al interactuar con el mercado son procesos vitales para el surgimiento de individuos conscientes, independientes y empáticos. Incontables programas para promover una vida responsable y sostenible se centran en los valores, el desarrollo personal y la interacción social positiva.



### A nivel mundial

#### Este es nuestro momento<sup>1</sup>

El tiempo busca formas efectivas y novedosas, permite a jóvenes de muchas culturas y países diferentes reunirse en la aldea virtual, interactuar y comunicarse "frente a frente" sobre temas actuales como el desarrollo sostenible, los derechos del niño, la paz, el diálogo entre culturas, la tolerancia y temas de interés mundial. Los libros, el internet y los medios de comunicación nos muestran y enseñan mucho sobre otros países y su gente, pero es al conocer e interactuar con los lugareños" que una cultura cobra vida. Las videoconferencias ofrecen a los jóvenes la oportunidad única de reunirse con sus compañeros a través de un enlace de video en directo entre dos o más escuelas. Durante una competencia de aprendizaje de 24 horas, las escuelas de todas las zonas horarias y de ambos hemisferios están simultáneamente en línea.

A través de las videoconferencias, participan en el juego interactivo intercultural "Unite the Nations". El tiempo permite a la juventud no solo conocerse, sino también organizar y "transmitir" debates en vivo. "Unite the Nations" desafía a los estudiantes a mirar de cerca su propia cultura, así como a las culturas extranjeras.

### América Latina

#### El trabajo desarrollado por la Carta de la Tierra<sup>2</sup>

Los cursos de la Carta de la Tierra ayudan a incorporar en la educación formal y en el aprendizaje continuo los conocimientos, valores y habilidades necesarios para vivir de manera sostenible. Su contenido amplio y variado abarca innumerables aspectos del desarrollo sostenible. Algunos resultados que estos cursos buscan alcanzar, y que tienen relación directa con el desarrollo personal, son:

- la comprensión de la interconexión, la interdependencia y el pensamiento sistémico;
- el respeto por la Tierra y toda su diversidad de vida, así como el trato de todos los seres vivos con respeto y consideración;

<sup>1</sup> <http://www.timeproject.org/>

<sup>2</sup> [www.earthcharter.org/](http://www.earthcharter.org/)

- cuidar la comunidad de la vida con entendimiento, compasión y amor;
- ayudar a construir sociedades democráticas que sean justas, participativas, sostenibles y pacíficas;
- asegurar la igualdad y equidad de género como requisitos previos para sostener el desarrollo;
- defender el derecho de todos, sin discriminación, a un entorno natural y social que apoye la dignidad humana, la salud corporal y el bienestar espiritual, con especial interés a los derechos de los pueblos indígenas y las minorías;
- fortalecer en absoluto a las instituciones democráticas, proporcionando transparencia y capacidad de rendición de cuentas en la gobernanza, participación inclusiva en la toma de decisiones y acceso a la justicia;
- promover una cultura de tolerancia, a la no violencia y paz;
- responsabilidad colectiva (responsabilidad compartida y distinguida).



Los cursos de la Carta de la Tierra y otras actividades relacionadas se han desarrollado en toda América Latina, con especial énfasis en países como: Argentina, Belice, Bolivia, Brasil, Chile, Colombia, Costa Rica, Cuba, Curazao, Ecuador, Guatemala, Honduras, México, Perú, República Dominicana, Trinidad y Tobago y Venezuela.

## Egipto

### **Caminata por el Nilo: Construcción del carácter para la conciencia ambiental:<sup>3</sup>**

El estudio enfocado en el impacto del marketing en adolescentes ha impulsado a países y organizaciones internacionales, siendo un ejemplo de ello la Organización Mundial de la Salud (OMS), que exige la regulación de las prácticas de marketing para garantizar el respeto a los niños. En respuesta, escuelas internacionales han implementado programas de formación del carácter, que incluyen proyectos con el objetivo de aumentar la conciencia sobre los peligros del consumo excesivo, desde perspectivas socio-psicológicas, ambientales y sociales. Las campañas realizadas a nivel escolar por la Hayah International Academy, son un ejemplo de campañas ambientales en las escuelas egipcias. La escuela se apoya de diversos grupos involucrados en sus iniciativas, tales como padres, empresas o sector privado y entidades públicas. Entre las campañas de esta iniciativa están “Go Green” y la destacada “Walk for a Cause”, la cual recaudó donaciones para la preservación del agua del Nilo.

<sup>3</sup> [www.hayahacademy.com/home.aspx?ItemID=225013&RootID=2250](http://www.hayahacademy.com/home.aspx?ItemID=225013&RootID=2250)



## • Artes creativas

Los dilemas relacionados al consumo sostenible no son recientes, son más graves y urgentes. La música, el arte, el teatro y la literatura son elementos primordiales en el mundo del comercio. Además, representan una valiosa parte del proceso de aprendizaje, como medio para describir dilemas, información o proponer soluciones. La literatura clásica, así como la moderna, ha abordado la mayoría de los temas de la ECS (temas de Educación para el Consumo Sostenible), por lo que leer y discutir sobre libros, artículos, narraciones breves, poemas, etc., son metodologías importantes para el aprendizaje del consumo sostenible.

### Francia

#### Asociación Pour la Terre<sup>4</sup>

La finalidad de la asociación francesa sin fines de lucro Asociación Pour la Terre, es formar a los niños y jóvenes a través de la música y eventos relacionados con la música, en relación con el desarrollo sostenible. Desde 2001, se ha dedicado a la celebración de eventos de plantación de árboles para niños de 6 a 12 años en todo el mundo, con canciones y arte ambiental, en colaboración con las principales organizaciones forestales como el Servicio Forestal del USDA (Servicio Forestal del Departamento de Agricultura de los Estados Unidos), el Servicio de Parques Nacionales y la ONF (Oficina Nacional de Bosques de Francia). Se le solicitó a Pour la Terre que grabara un CD de canciones para niños y jóvenes, acompañado de un material educativo para presentar en conjunto las composiciones y el Desarrollo Sostenible. Los paquetes se entregaron a niños de más de 7,660 centros educativos situados en más de 180 países. Pour la Terre consiguió el respaldo y la colaboración de importantes artistas mundiales, tales como: STING, Santana, Mana, Yannick Noah, Youssou N'Dour, Stereophonics, John Butler Trio y Raffi, hasta Maria Muldaur, Tokiko Kato, Buzy, Kitaro, Doobie Brothers, Shana Morrison, Mickey3, Dand Earth Mama.



### Colombia

#### Tejedoras de fique<sup>5</sup>

DESIS (Design for Social Innovation towards Sustainability), es una red de laboratorios de diseño ubicados en escuelas y universidades con enfoque en el diseño, que participan activamente en promover la innovación social como una parte integral de la profesión del diseño, y como herramienta para la sostenibilidad y el fortalecimiento del tejido social, mediante la participación de los estudiantes y las comunidades locales. La ciudad de Santa Bárbara se encuentra al suroeste de Medellín en Colombia.

Allí una comunidad de mujeres de la zona se ha involucrado en la producción y transformación de fique, un tipo de arte, que está elaborado con las hojas del árbol de maguey. La comunidad está consolidando este emprendimiento comunitario para convertirse en una organización autónoma y sostenible.

<sup>4</sup> [www.pourlaterre.org](http://www.pourlaterre.org)

<sup>5</sup> <http://www.desis-network.org/content/upb-universidad-pontifica-boliviana-desis-lab-columbia>

## • Actividades intergeneracionales

La educación para lograr una vida sostenible no es sólo una actividad dirigida a docentes y estudiantes. Es un componente esencial para el aprendizaje a lo largo de la vida, llevado a cabo en el ámbito familiar, en la comunidad local y en contextos educativos informales. Este enfoque está implicado en cerrar brechas entre generaciones al identificar valores comunes, establecer metas conjuntas y fomentar la interacción y cooperación a nivel comunitario. ECS respeta la diversidad de la cultura y la elección del estilo de vida. ECS fomenta escuchar, aprender y cuidar el conocimiento y las formas de ser que pueden ser diferentes a las nuestras. ECS tiene como objetivo encontrar soluciones viables basadas tanto en la innovación como en el conocimiento tradicional.



### Tailandia

#### Escuela ecológica<sup>6</sup>

La escuela Ambiental se enfoca en fortalecer el desarrollo de medios de vida sostenibles. Su marco de referencia está diseñado para construir un proceso de gestión del conocimiento enfocado en problemas locales, en el que colaboran los estudiantes, los docentes, las escuelas, las familias y las comunidades. Las actividades generaron un conjunto claro de pasos que resolvieron los problemas comunitarios

a través de prácticas similares. Los procesos de gestión empiezan con la creación de interacción dentro de sus comunidades, para identificar los problemas entre las diversas partes. Una vez reconocidos los problemas, se aplicó la educación científica y el estudio social como herramientas para el análisis. Luego, se estudiaron los detalles de los problemas. El proceso para resolver problemas es un conjunto de conocimientos adquiridos a partir de la síntesis. Tal conocimiento puede ser llevado a estudiar de manera concisa los problemas o cualquier tema de interés. Este aprendizaje interactivo estimula a los alumnos a comprender el problema, iniciar el proceso de resolución de problemas, crear un plan para el proyecto y llevar a cabo la tarea. El ciclo PHVA (Planificar-Hacer-Verificar-Actuar) se utilizó en sus inicios como una herramienta en el trabajo sistemático para crear habilidades de aprendizaje de manera efectiva.

<sup>6</sup> <http://enviroscope.iges.or.jp/modules/envirolib/view.php?docid=2660>

## Indonesia

### Programa ADIWIYATA (en escuela de aprendizaje de Educación ambiental/Escuela Ecológica) <sup>7</sup>

El Ministerio de Medio Ambiente dio por iniciado el programa Adiwiyata en 2006. La estructura del programa es para que las escuelas desarrollen un modelo de aprendizaje con contenido sobre el entorno cotidiano, ya sea integrarlos en el plan de estudios básico o establecerlos como actividades especiales. El objetivo principal del proyecto es desarrollar las mejores condiciones para que las escuelas se conviertan en lugares de aprendizaje y conciencia de los ciudadanos de las escuelas (maestros, estudiantes y otros trabajadores), para que en el futuro los ciudadanos de estas escuelas puedan tomar un rol en el cuidado y gestión el medio ambiente y el desarrollo sostenible. Las escuelas trabajan juntas para llevar a cabo investigaciones y desarrollar materiales didácticos sobre cuestiones medioambientales tanto a nivel mundial como del país. El enfoque de aprendizaje es participativo y basado en actividades. Y se fomenta la creación de asociaciones con el gobierno local, las empresas privadas y las ONG. El programa también tiene un proyecto que premia a las escuelas que han conseguido logros notables en la adopción del plan de estudios amigable con el medio ambiente, la participación en acciones comunitarias y las mejoras de la infraestructura escolar.



## Japón

### Libro de Cuentas Ecológicas del Hogar <sup>8</sup>

Uno de los puntos de mayor interés en Japón es la reducción de las emisiones de CO<sub>2</sub> de los hogares. Se pueden identificar proyectos de "Libro de cuentas ecológicas del hogar" que promueven los Centros de Estudios Ambientales (CEA) que son de mucho interés. El proyecto alienta a las familias a seguir la pista del uso de recursos y producción de residuos y les permite ver de primera mano su progreso en la reducción de las emisiones de CO<sub>2</sub> de los hogares. Este proyecto fue promovido al inicio por el Ministerio de Energía en 1999 a través de la publicación de directrices, pero quienes lo ejecutan son los consejos locales, las empresas eléctricas y los empleadores corporativos.

*" Todos y cada uno de nosotros podemos hacer cambios en nuestra forma de vivir nuestras vidas y ser parte de la solución [al cambio climático] "*

*'Una verdad incómoda' (2006)*

<sup>7</sup> <http://enviroscope.iges.or.jp/modules/envirollb/view.php?docid=2660>

<sup>8</sup> [http://www.env.go.jp/policy/edu/desd/39key\\_ideas\\_en-1.pdf](http://www.env.go.jp/policy/edu/desd/39key_ideas_en-1.pdf)

## • Iniciativas orientadas al servicio

La educación para el consumo sostenible contribuye a la integración de los ideales democráticos con los deseos de superación personal de los individuos. Implica conocer y poder ejercer los deberes de un ciudadano, así como los derechos específicos de un consumidor. Incluye aprender a ayudar, compartir y ser solidario con los demás. En los Centros de Estudios Ambientales se puede enseñar en parte como proyectos de servicios de participación comunitaria. "Existen una variedad de técnicas que mejoran las prácticas para desarrollar el respeto por un mundo sin discriminación y sensible a la perspectiva de género; actúan para lograr la solidaridad social y el entendimiento internacional; aprenden a vivir de manera sostenible; respetan y protegen la tierra y su medio ambiente; adoptan comportamientos y prácticas que restringen y minimizan nuestra huella ecológica en el mundo que nos rodea, sin privarnos de oportunidades de desarrollo y realización".<sup>9</sup>

### Turquía

#### Kardelenler: Campanillas de invierno<sup>10</sup>

Como ONG, Cagdas Yasami Destekleme Dernegi (CYDD) ha sido consciente de la baja tasa de población estudiantil femenina desde 1997 y ha iniciado un proyecto de becas para la educación de niñas para motivar a las familias de bajos recursos a enviar a sus hijas a la escuela, así como para crear conciencia sobre la importancia de la educación de las niñas para la igualdad de género. Desde que inicio el proyecto, ha beneficiado a un total de 54.344 niñas. Este proyecto escolar de becas fue apoyado por varios socios corporativos, medios de comunicación y particulares a través de varios títulos. "Campanillas de invierno" es un proyecto apoyado por Turkcell, que es el principal operador telefónico con red GSM de Turquía. "Papa llévame a la escuela" es un proyecto conjunto con el grupo Dogan Media y "Tengo una hija en Anatolia que llegara a ser maestra" es otro proyecto apoyado por particulares y también por varios socios corporativos como proyectos de servicio de participación comunitaria. Los medios de comunicación y los socios corporativos también han hecho mucha publicidad en cooperación con CYDD para que las personas tomen conciencia sobre la necesidad de educar a las niñas y también recaudar más fondos para los proyectos de CYDD. Los proyectos académicos están produciendo aumento en la cantidad de subproyectos, como programas locales de tutoría, viajes a otras partes del país, programas de asesorías para el autodesarrollo, solo por mencionar algunos.



<sup>9</sup> Combes B. The UN Decade of Education for Sustainable Development 2005 – 2014 p.4

<sup>10</sup> <http://www.cydd.org.tr/projeler.asp>

## Alemania

### Comercio Justo Internacional <sup>11</sup>

Comercio Justo Internacional es una organización global que trabaja para asegurar un mejor trato para los agricultores y trabajadores en los países en desarrollo mediante la coordinación de Comercio Justo a nivel internacional. La marca Comercio Justo ofrece a los ciudadanos que consumen sus productos a estar informados de una forma positiva que al momento comprar los productos se están solidarizando con quienes los producen. Comprar los productos que lleven la marca Comercios Justos ayuda a los productores a mejorar sus vidas e invertir en su futuro. El movimiento Negocios Justos se esfuerza por proteger los derechos de los trabajadores, permitir condiciones de trabajo justas y decentes y garantiza que no habrá trabajo forzoso, incluyendo la eliminación de la explotación laboral infantil. También facilita hacer frente al cambio climático y fomenta la producción sostenible. Como resultado de la cuota Comercios Justos Premium pagada a la cooperativa Comercios Justos de sus comunidades, SCFCU, los estudiantes en Etiopía podrían ir a la escuela, por ejemplo. En Tanzania, la Unión Cooperativa Kagera (KCU) también utiliza parte de los ingresos que se obtienen del Comercio Justo para invertir en las tres escuelas para los niños de las aldeas donde se produce café. Al utilizar el Comercio Justo Premium, contrataron a más maestros y ofrecen a los alumnos almuerzos escolares mucho más nutritivos.



- **Campañas de sensibilización**

Los temas relacionados al consumo sostenible son complejos y, a menudo, controvertidos. La educación para vivir de una forma sostenible busca ayudar a los alumnos a tomar conciencia de el para iniciar formas diferentes de pensar y actuar. Comunica la capacidad no solo de imaginar futuros alternos, sino también de crear rutas razonables de acción que conduzcan a ello. Fomenta acciones concretas.

## República de Corea

### Movimiento de tiendas ecológicas<sup>12</sup>

El primer movimiento comenzó en la ciudad de Gwacheon, Corea del Sur, en 1992, como forma de gestionar los recursos y la protección del medio ambiente con la ayuda del fomento de la política de consumo sostenible de los ciudadanos. Es evidente que este movimiento es impulsado por miembros de la comunidad, no es iniciado por el gobierno, y fue el resultado de la apertura de un comercio llamado "Tiendas Ecológicas". Desde sus inicios, el objetivo de las tiendas era fomentar la participación de los ciudadanos en el intercambio de artículos del uso diario que ya no usaban pero que todavía estaban en buenas condiciones con el fin de practicar un consumo sostenible en su vida diaria. El movimiento recibió una gran aceptación no solo de los miembros de la comunidad sino también del gobierno local, ya que quedó evidenciado cómo un ciudadano común puede incorporar nuevas perspectivas sobre el consumo en el comportamiento práctico. También sobresale el que se proporcione un programa de educación a los miembros de la comunidad cada vez que se abren Tiendas ecológicas en una nueva ciudad o provincia con el fin de aumentar su conciencia y conocimiento hacia el consumo sostenible y permitirles actuar de verdad. Acciones como esta, amplificada y orientada a la educación está mostrando una evolución de los objetivos de Tiendas ecológicas en las últimas dos décadas, desde simples actividades de reciclaje o ahorro de energía hasta la creación de una cultura de vida comunitaria sostenible. Es de agregar que muchos de los informes y diálogos en línea en el sitio web del Movimiento de Tiendas Ecológicas indican que comunicarse y contribuir a la población local es un factor clave para lograr el mantenimiento.

<sup>11</sup> <http://www.fairtrade.net/>

<sup>12</sup> [http://greenshop.or.kr/sub01\\_1.html](http://greenshop.or.kr/sub01_1.html)

### 3.1.4. Technical Manual



## XVM279BT

### INSTALLATION/OWNER'S MANUAL

Media Receiver with Bluetooth®  
featuring a 7" Touch Screen Display

 Bluetooth®

 USB

 SD  
CARD

 MP3

 Dual



## Safety Information

Please read all instructions carefully before attempting to install or operate.

Due to its technical nature, it is highly recommended that your DUAL XVM279BT is installed by a professional installer or an authorized dealer. This product is only for use in vehicles with 12VDC negative ground only.

To prevent damage or injury:

- Make sure to ground the unit securely to the vehicle chassis ground.
- Do not remove the top or bottom covers of the unit.
- Do not install the unit in a spot exposed to direct sunlight or excessive heat or the possibility of water splashing.
- Do not subject the unit to excessive shock.
- When replacing a fuse, only use a new one with the prescribed rating. Using a fuse with the wrong rating may cause the unit to malfunction.
- To prevent short circuits when replacing a fuse, disconnect the wiring harness first.
- Use only the provided hardware and wire harness.
- You cannot view video while the vehicle is moving. Find a safe place to park and engage the parking brake.
- If you experience problems during installation, consult your nearest DUAL dealer.
- If the unit malfunctions, reset the unit as described on page 10 first. If the problem still persists, consult your nearest DUAL dealer or call tech assistance @ 1-866-382-5476.
- To clean the monitor, wipe only with a dry silicone cloth or soft cloth. Do not use a stiff cloth, or volatile solvents such as paint thinner and alcohol. They can scratch the surface of the panel and/or remove the printing.
- When the temperature of the unit falls (as in winter), the liquid crystal inside the screen will become darker than usual. Normal brightness will return after using the monitor for a while.
- When extending the ignition, battery or ground cables, make sure to use automotive-grade cables or other cables with an area of 0.75mm (AWG 18) or more to prevent voltage drops.
- Do not touch the liquid crystal fluid if the LCD is damaged or broken. The liquid crystal fluid may be hazardous to your health or fatal. If the liquid crystal fluid from the LCD contacts your body or clothing, wash it off with soap immediately.

## FCC Compliance

This device complies with Part 15 of the FCC Rules. Operation is subject to the following two conditions:

- (1) this device may not cause harmful interference, and
- (2) this device must accept any interference received, including interference that may cause undesired operation.

**Warning:** Changes or modifications to this unit not expressly approved by the party responsible for compliance could void the user's authority to operate the equipment.

**Note:** This equipment has been tested and found to comply with the limits for a Class B digital device, pursuant to Part 15 of the FCC Rules. These limits are designed to provide reasonable protection against harmful interference in a residential installation. This equipment generates, uses and can radiate radio frequency energy and, if not installed and used in accordance with the instructions, may cause harmful interference to radio communications. However, there is no guarantee that interference will not occur in a particular installation. If this equipment does cause harmful interference to radio or television reception, which can be determined by turning the equipment off and on, the user is encouraged to try to correct the interference by one or more of the following measures:

- Reorient or relocate the receiving antenna.
- Increase the separation between the equipment and receiver.
- Connect the equipment into an outlet on a circuit different from that to which the receiver is connected.
- Consult the dealer or an experienced radio/TV technician for help.

## Dual XVM279BT INSTALLATION

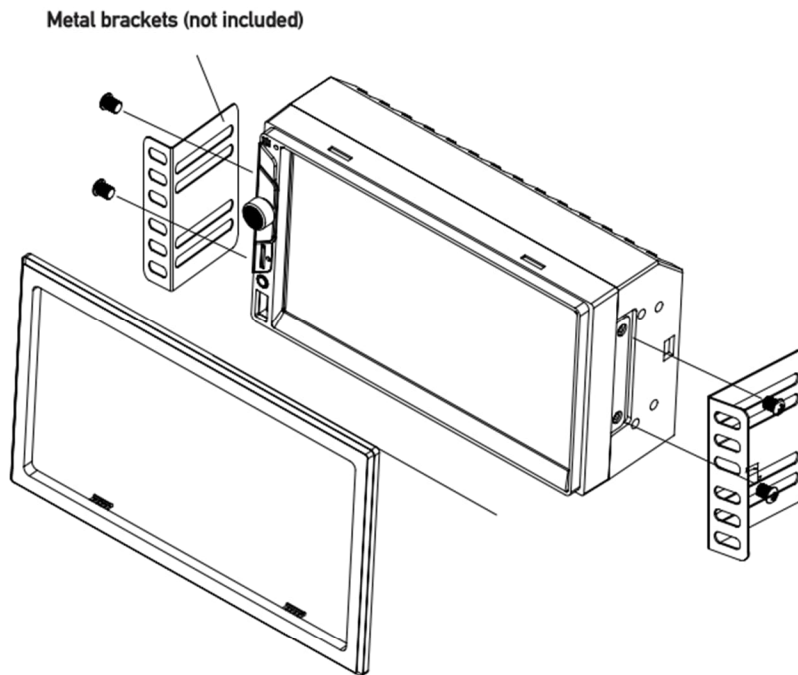
### Preparation

#### Before You Start

- Disconnect negative battery terminal. Consult a qualified technician for instructions.
- Avoid installing the unit where it would be subject to high temperatures, such as from direct sunlight, or where it would be subject to dust, dirt or excessive vibration.

#### Getting Started

- Insert the supplied keys into the slots as shown, and slide the unit out of the mounting sleeve.
- Install mounting sleeve into opening, bending tabs to secure.
- Connect wiring harness as shown on page 6. Consult a qualified technician if you are unsure.
- Certain vehicles may require an installation kit and/or wiring harness adapter (sold separately).
- Reconnect negative battery terminal, and test for correct operation.
- Snap trim ring into place (if required).
- Snap trim ring into place (if required).
- Slide unit into mounting sleeve to secure.

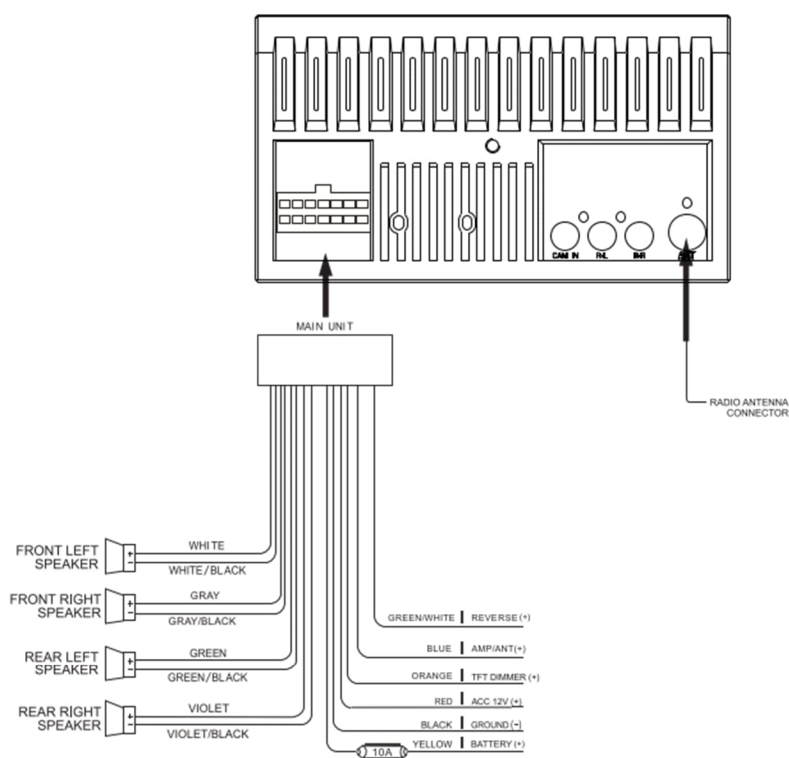


TYPICAL FRONT-LOAD DIN MOUNTING METHOD

## XVM279BT INSTALLATION



## Wiring Diagram - Inputs/Outputs

**Note:**

When replacing a fuse, make sure to use the correct type and amperage. Using an incorrect fuse could cause damage. The unit uses (1) 10 amp ATC mini style fuse located on the power connector.

**Wiring Notes:****Subwoofer output**

The Subwoofer preamp audio output (black jacket with green RCA) is active in all audio modes.

**Rear camera input**

A rear view camera (not included) can be used with the Camera input.

# Dual XVM279BT OPERATION


## Control Locations



- |                           |                     |
|---------------------------|---------------------|
| ① Voice Activation Button | ⑤ microSD Card Slot |
| ② Tune/Track Up           | ⑥ Reset             |
| ③ Power/Volume/Mute       | ⑦ Auxiliary Input   |
| ④ Tune/Track Down         | ⑧ USB Port          |



## General Operation

<b>Power On/Off</b>	Momentarily press  to turn the unit on. Press and hold to turn the unit off.
<b>Volume</b>	Rotate the volume knob to increase or decrease the volume level.
<b>Mute</b>	Momentarily press <b>MUTE</b> to silence the audio. Momentarily press <b>MUTE</b> again to return to the previously selected volume. Rotating the volume knob while the volume is muted will also cancel the mute function.
<b>Mode</b>	Press <b>MODE</b> to step through all available input modes: Radio, microSD, USB, Bluetooth Phone, Bluetooth Music, Auxiliary Input, Rear Camera and Settings. Modes of operation are indicated on the display and/or the monitor. Optional USB device and microSD card must be connected/inserted to appear in the mode selection string.
<b>Auxiliary Input</b>	Connect external audio/video devices to the 3.5mm auxiliary input on the front panel.
<b>USB Input</b>	Insert a USB device to play MP3 or FLAC audio files.
<b>microSD Card</b>	Insert a microSD card into the microSD card slot to play MP3 or FLAC audio files.
<b>Main Menu</b>	Press the house icon in the top left corner to access the Main Menu screen.



<b>Reset</b>	To resolve abnormal operation or if the unit is inoperable, use the tip of a pen to press the RESET button. The unit will reset the main processor to the default settings.
--------------	---

## General Operation

### Setup Menu

From the Main Menu screen, select **Settings** to access the Setup menu and select from three categories represented by the icons on the left side of the screen: Settings, Audio and Bluetooth.



#### Settings:

- **Time Setting** - Access and adjust date and time settings.
- **Beep** - Turn the audible beep on or off.
- **Camera** - Turn the rear camera input on or off.
- **Loudness** - Press to turn Loudness feature on or off.
- **Radio Area** - Adjust the following radio options: USA, Asia, Europe or South America.
- **Calibration** - Follow the prompts to calibrate the touch screen.
- **Version** - View current version numbers for the unit.
- **Restore default** - Press to restore unit to factory settings.

#### Audio:

- **Sound Effect** - Adjust EQ, Treble/Bass or Balance/Fader settings.

#### Bluetooth:

- **Auto Connect** - Turn Auto Connect feature on or off.
- **Auto Answer** - Turn Auto Answer feature on or off.

### Touch Screen Controls

The touch screen controls on the bottom of each screen allow direct access to important features during any mode of operation.

Dimmer ①

Press to dim the display.

Voice Activation ②

Press to utilize Voice Activation feature.

Audio ③

Press to adjust audio options such as EQ, Treble/Bass or Balance/Fader.

Navigation ②

Press to directly access Navigation app.

Settings ③

Press to access the settings menu.

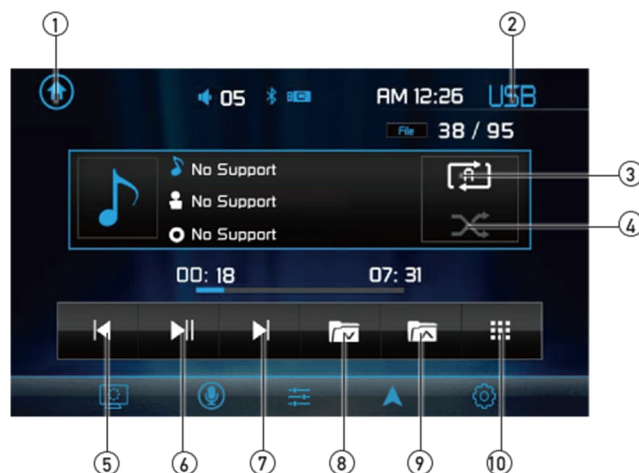


## AM/FM Tuner Operation



<b>Radio Operation</b>	Select the Radio icon from the Main Menu screen.
<b>Main Menu</b> ①	Press to return to Main Menu screen.
<b>Current Mode Indicator</b> ②	Displays current mode of operation.
<b>Tune Frequency Down</b> ③	Press and hold << to seek a lower frequency. Press << momentarily to tune the unit down one step at a time.
<b>Band</b> ④	Press between 2 AM and 3 FM bands.
<b>Local / Distance</b> ⑤	Press to toggle between Local and Distance tuning.
<b>Tune Frequency Up</b> ⑥	Press and hold >> to seek a higher frequency. Press >> momentarily to tune the unit up one step at a time.
<b>Stereo</b> ⑦	Press to toggle between Stereo and Mono tuning.
<b>Preset Stations</b> ⑧	Press and hold to set the current station in that preset spot. Press momentarily to recall the desired preset and begin playback.
<b>AS/PS</b> ⑨	Press to scan presets and listen to the first 10 seconds of each. Press again to stop scanning and listen to the station. Press and hold to automatically find and store the strongest stations as presets.

## USB/microSD Card Operation



### USB/microSD Operation

To play audio files from a USB device or microSD card, insert device and playback will begin automatically. To return to USB or microSD card playback from another mode of operation, select the corresponding icon from the Main Menu.

- **USB Playback** - Insert a USB device into the USB slot on the side of the unit.
- **microSD Card Playback** - Insert microSD card into the microSD slot on the top of the unit. When inserting a microSD card, the label should face up.

- Main Menu** ① Press to return to Main Menu screen.
- Current Mode Indicator** ② Displays current mode of operation.
- Repeat** ③ Press to select a repeat option: Repeat 1, Repeat Folder or Repeat Off.
- Random** ④ Press to enable or disable random playback.
- Previous File / Track** ⑤ Press to go back to the previous file or track.
- Play / Pause** ⑥ Press to pause or resume playback.
- Next File / Track** ⑦ Press to advance to the next file or track.
- Folder Down** ⑧ Press to advance to the next folder.
- Folder Up** ⑨ Press to go back to the previous folder.
- Direct Search** ⑩ Press to directly enter file number to begin playback of that file.



## Bluetooth Operation



### Preparation

Before you can use a Bluetooth device, it must be paired and connected. Make sure that Bluetooth is activated on your device before you begin the pairing process.

### Pairing a New Device

The unit broadcasts the pairing signal constantly when no devices are currently connected. Complete the pairing sequence from your Bluetooth device. Refer to the owner's manual for your device for more details. **The device name is "XVM279BT". The Bluetooth passcode is "0000".** The unit can be in any mode of operation when pairing is performed. On certain phones, pairing may need to be done more than once.

### Connecting a Paired Device

Most Bluetooth devices support the auto-connect feature and will connect automatically if the device is in range when the unit is powered-on. If your device was previously paired but does not connect, enter the Bluetooth setup menu and turn Auto Connect on.

### Bluetooth Phone

To access the phone, select Bluetooth Phone from the Main Menu or press the phone icon from any operational mode.

### Main Menu ①

Press to return to the Main Menu screen.

### Phone Keypad ②

Use the phone keypad to dial the desired phone number. Alternately, numbers can be dialed directly from the phone.

### Current Mode Indicator ③

Displays current mode of operation.

### Bluetooth Phone ④

Press to access Bluetooth phone.

### Bluetooth Music ⑤

Press to access Bluetooth music.

### Available Devices ⑥

Press to view a list of available devices.

### Talk ⑦

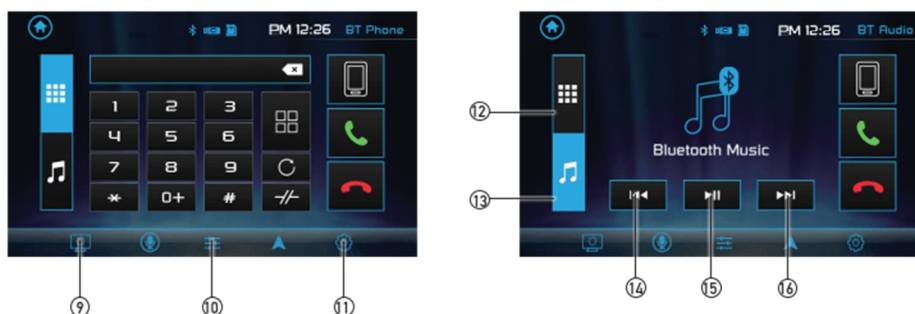
Press to connect a call.

### End Call ⑧

Press to end a call.

## Dual XVM279BT OPERATION

### Bluetooth Operation



- Dimmer ⑨ Press to dim the display.
- Audio ⑩ Press to adjust Audio options.
- Settings ⑪ Press to access the Settings menu.
- Bluetooth Phone ⑫ Press to access Bluetooth Phone (from Music mode).
- Bluetooth Music ⑬ Press to access Bluetooth Music (from Phone mode).
- Previous File / Track ⑭ Press to go back to the previous file or track.
- Play / Pause ⑮ Press to pause or resume playback.
- Next File/Track ⑯ Press to advance to the next file or track.

### Rear Camera Operation - (Optional)

- |                          |   |
|--------------------------|---|
| <b>Using Rear Camera</b> | <p>Connect an optional rear camera to the Camera Input (Black RCA connector). Refer to the wiring diagram for details.</p> <p>Manual selection - Touch CAMERA icon from the Main Menu or from any operational mode (when enabled) to select camera mode. Touch the top left area on the screen to exit camera mode.</p> <p><b>Note:</b> The manual mode is for dedicated cameras that are ALWAYS on while driving, it is not meant for cameras that are connected to the vehicle's reverse light.</p> |
| <b>Auto Selection</b>    | <p>The unit will automatically select camera mode when connected to the reverse lamp circuitry.</p> <p><b>Note:</b> The external video output is not active when using the rear camera input.</p>   |



## Navigation Hot Button

Press the Navi hot button to connect your receiver to your phone through the on-screen UI. Instantly stream audio from your favorite navigation apps on a connected smartphone through your car's receiver via Bluetooth.

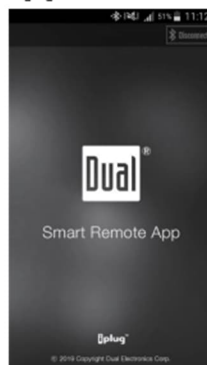
**Note:** A smartphone with data is required to stream navigation.

## Dual iPlug P1 Smart App Remote Control

Use the Dual iPlug P1 Smart App Remote Control on an Apple or Android smartphone to control the receiver via Bluetooth.


Change the mode, station, song, volume, and settings directly from your smartphone without being in the receiver's line-of-sight.

Download the Dual iPlug P1 Smart App Remote Control from Apple App Store or Google Play Store and install it on your smartphone or tablet (QR code download link on the right).



## Voice Activation

Your receiver is designed with an easy access voice activation button to use Siri® or the Google Assistant™ via your car's Bluetooth. Interact with your smartphone assistant while you drive with only the push of a button!

Bluetooth should be paired between your smartphone and the receiver. Press the voice activation button , and the receiver will switch into Bluetooth mode. This will activate Siri® or Google Assistant™ on your smartphone. You will need to manually switch back to the previous or desired mode once this operation is terminated.

## Front 3.5mm Aux Input

Connect an optional audio source into the 3.5mm (front panel) input. Select auxiliary input from the Main Menu to listen to audio. Adjust volume on the external audio source as needed (if connected to the headphone output of the device).



## XVM279BT

### MANUAL DE INSTALACIÓN/DEL PROPIETARIO

Receptor multimedia Bluetooth®  
con pantalla táctil de 7 pulgadas





## Información de seguridad

Lea con atención todas las instrucciones antes de intentar instalarlo o utilizarlo.

Debido a su naturaleza técnica, se recomienda que un instalador profesional o un distribuidor autorizado instale su equipo DUAL XVM279BT. Este producto es solo para uso en vehículos con tierra negativa de 12VDC.

Para evitar daños o lesiones:

- Asegúrese de conectar la unidad a tierra de forma segura a la tierra del chasis del vehículo.
- No retire las cubiertas superior o inferior de la unidad.
- No instale la unidad en un lugar expuesto a la luz solar directa, calor excesivo o la ser salpicado por agua.
- No someta la unidad a descargas excesivas.
- Cuando reemplace un fusible, use solo uno nuevo con el mismo valor nominal. Usar un fusible con un valor nominal distinto puede hacer que la unidad funcione mal.
- Para evitar cortocircuitos al reemplazar un fusible, desconecte primero el arnés de cables.
- Utilice sólo los accesorios y el arnés de cables proporcionados.
- No se puede ver vídeo mientras el vehículo está en movimiento. Encuentre un lugar seguro para estacionar y accione el freno de mano.
- Si tiene problemas durante la instalación, consulte a su distribuidor de su equipo DUAL más cercano.
- Si la unidad no funciona de manera correcta, reiniciela como se describe primero en la página 10. Si el problema persiste, consulte a su distribuidor de su equipo DUAL más cercano o llame a asistencia técnica al 1-866-382-5476.
- Para limpiar el monitor, límpielo solo con un paño de silicona seco o un paño suave. No use un paño áspero ni disolventes volátiles como diluyente de pintura y alcohol. Pueden rayar la superficie del panel y/o quitar la impresión.
- Si la temperatura desciende mucho (como en un invierno nevado) es posible que el cristal líquido dentro de la pantalla se oscurezca más de lo habitual. El brillo normal regresará después de usar el monitor por un tiempo.
- Al extender los cables de la batería, de encendido o los cables de tierra, asegúrese de usar cables de grado automotriz u otros cables con un área de 0.75mm (AWG 18) o más para evitar caídas de voltaje.
- No toque la fuga de cristal líquido si la pantalla LCD está dañada o rota. El fluido de cristal líquido puede ser nocivo para la salud o fatal. Si el cristal líquido de la pantalla LCD entra en contacto con su cuerpo o ropa, lávelo con jabón de forma inmediata inmediata.

## Cumplimiento de la FCC

Este dispositivo cumple con la Parte 15 de las reglas de la FCC. El funcionamiento está sujeto a las dos condiciones siguientes:

- (1) este dispositivo no puede provocar interferencias perjudiciales
- (2) este dispositivo debe aceptar cualquier interferencia que reciba, incluyendo aquellas que pudieran causar un funcionamiento inadecuado.

**Advertencia:** cualquier cambio o modificación de esta unidad no aprobados expresamente por la parte responsable del cumplimiento podría anular la autoridad del usuario para utilizar este equipo.

**Nota:** Este equipo ha sido sometido a las pruebas pertinentes y cumple con los límites establecidos para un dispositivo digital de Clase B, conforme al Apartado 15 de las Normas de la FCC. Estos límites están diseñados para proporcionar una protección razonable contra interferencias perjudiciales en una instalación residencial. Este equipo genera, utiliza y puede irradiar energía de radiofrecuencia y, si no es instalado conforme a las instrucciones, puede causar interferencias perjudiciales a otros dispositivos que se comunican mediante algún tipo de radiofrecuencia. Sin embargo, no hay garantía de que no se produzcan interferencias en una instalación en particular. Si este equipo causa interferencia dañina en la recepción de radio o televisión, lo cual se puede determinar encendiendo y apagando el equipo, se recomienda al usuario que intente corregir la interferencia mediante una o más de las siguientes medidas:

- Cambiar la orientación o la ubicación de la antena receptora.
- Aumentar la distancia entre el dispositivo y el receptor.
- Conectar el equipo a una toma de corriente de un circuito distinto al que esté conectado el receptor.
- Solicitar ayuda al distribuidor o a un técnico de radio/televisión con experiencia.

## Preparación

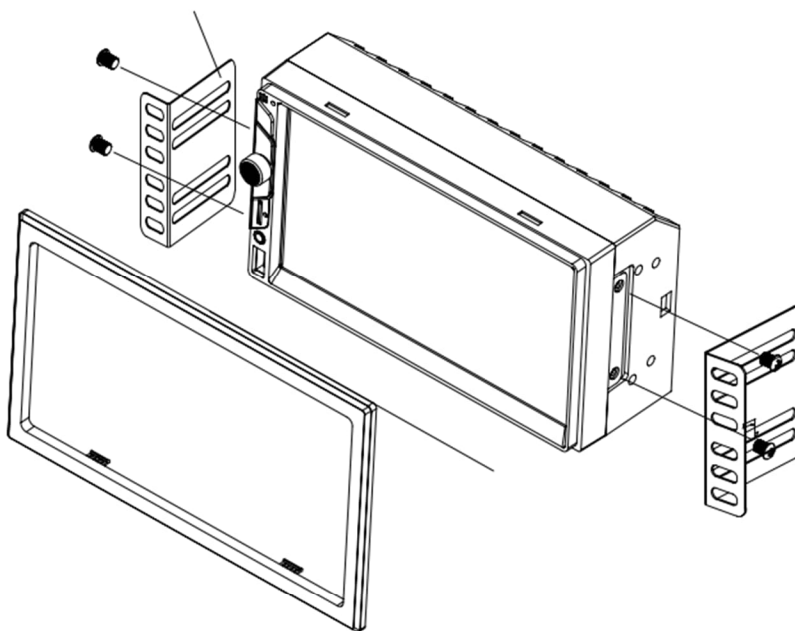
### Antes de comenzar

- Desconecte el terminal negativo de la batería. Consulte a un técnico calificado para obtener instrucciones.
- Evite instalar la unidad donde estaría sujeta a altas temperaturas, como la luz solar directa, o donde haya polvo, suciedad o vibraciones excesivas.

### Para empezar

- Inserte las llaves suministradas en las ranuras como se muestra y deslice la unidad fuera de su funda de montaje.
- Instale la funda de montaje en la abertura, doblando las pestañas para asegurarla.
- Conecte el arnés de cables como se muestra en la página 6. Consulte a un técnico calificado si no está seguro.
- Algunos vehículos pueden requerir un kit de instalación y/o un adaptador de arnés de cables (se venden por separado).
- Vuelva a conectar el terminal negativo de la batería y pruebe que funcione de manera correcta.
- Ajuste la delgada anilla de fijación en su lugar (si es necesario).
- Deslice la unidad en la funda de montaje para asegurarla.

### Soportes metálicos (no incluidos)

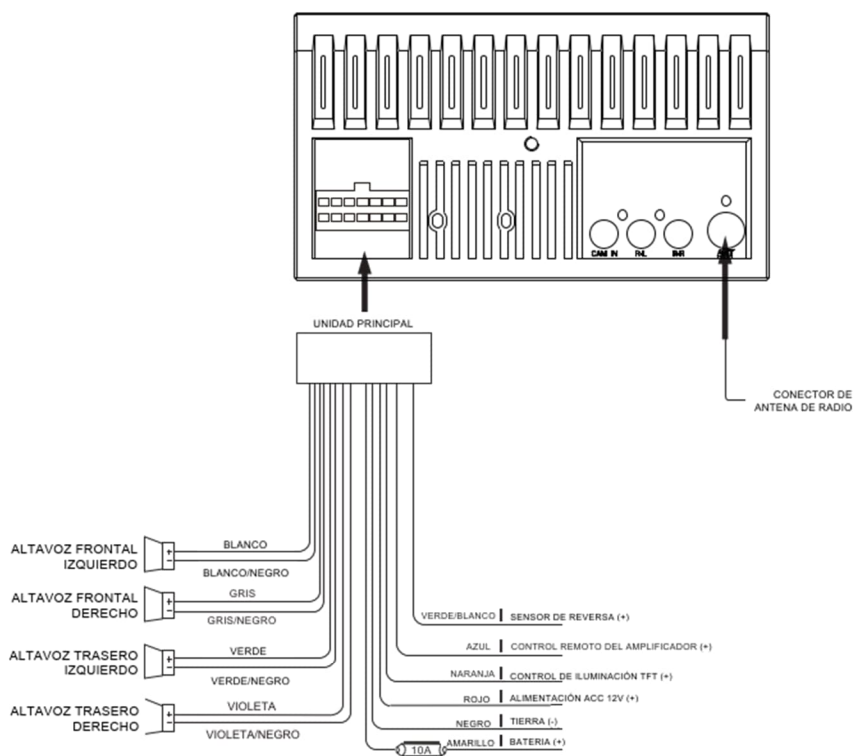


### MÉTODO TÍPICO DE MONTAJE DE CARGA FRONTAL

## XVM279BT INSTALACIÓN



## Diagrama del cableado - Entradas/Salidas

**Nota:**

Al sustituir un fusible, verifique que el tipo y el amperaje sean los adecuados. El uso de un fusible incorrecto podría causar daños. Un mini fusible estilo ATC de 10 amperios se encuentra en el conector de encendido de la unidad.

**Notas del cableado:****Salida del subwoofer**

La salida de audio del preamplificador del subwoofer, con cubierta negra y conector RCA verde, funciona en todos los modos de audio.

**Entrada de cámara trasera**

Se puede utilizar una cámara de visualización trasera (no incluida) con la entrada de la cámara.

# Dual XVM279BT FUNCIONAMIENTO


## Ubicaciones de control

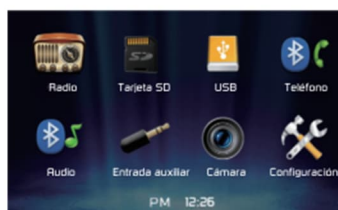


- |                                |                                  |
|--------------------------------|----------------------------------|
| ① Botón de activación por voz  | ⑤ Entrada para tarjetas micro SD |
| ② Sintonizar/ Siguiente        | ⑥ Reinicio                       |
| ③ Encendido /Volumen/ Silencio | ⑦ Entrada auxiliar               |
| ④ Sintonizar/Anterior          | ⑧ Puerto USB                     |



## Funcionamiento General

<b>Encendido/Apagado</b>	Presione  por un momento para encender el dispositivo. Presione y sostenga para apagar el dispositivo.
<b>Volumen</b>	Gire la perilla de volumen para aumentarlo o disminuirlo.
<b>Silenciar</b>	Presione por un momento SILENCIAR para silenciar el audio. Presione SILENCIAR de nuevo durante un momento para volver al volumen predefinido. Girar la <b>perilla de volumen</b> mientras el volumen está silenciado también cancelará la función de silencio.
<b>Modo</b>	Presione MODO para pasar por todos los modos de entrada disponibles: Radio, microSD, USB, teléfono Bluetooth, Música Bluetooth, Entrada auxiliar, Cámara trasera y Ajustes. Los modos de funcionamiento se indican en la pantalla y / o el monitor. El dispositivo USB opcional y la tarjeta microSD deben estar conectados/insertados para aparecer en la cadena de selección de modo.
<b>Entrada auxiliar</b>	Conecte dispositivos externos de audio/video a la entrada auxiliar de 3.5mm en el panel frontal.
<b>Entrada USB</b>	Para reproducir archivos de audio MP3 o FLAC, inserte un dispositivo USB.
<b>Tarjeta microSD</b>	Inserte una Tarjeta microSD en la entrada para tarjetas microSD para reproducir archivos de audio MP3 o FLAC.
<b>Menú principal</b>	Para acceder a la pantalla del menú principal, pulse el icono de la casa en la esquina superior izquierda.

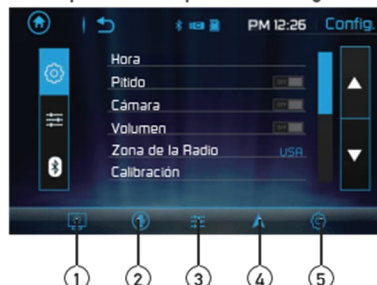


<b>Reinicio</b>	Para resolver el rendimiento anormal o si la unidad no funciona, utilice la punta de un bolígrafo para presionar el botón de REINICIO. La unidad restablecerá el procesador principal a la configuración predeterminada.
-----------------	--

## Funcionamiento General

### Ménu de Configuración

En la pantalla del Menú Principal, seleccione Configuración para acceder al menú Configuración y seleccione entre tres categorías representadas por los iconos en el lado izquierdo de la pantalla: Configuración, Audio y Bluetooth.



#### Ajustes:

- **Configuración de hora** - Accede y ajusta la configuración de fecha y hora.
- **Sonido** - Encienda o apague el sonido audible.
- **Cámara** - Encienda o apague la entrada de la cámara trasera.
- **Intensidad del sonido** - Presione para activar o desactivar la función de sonoridad.
- **Área de radio** - Ajuste las siguientes opciones de radio: Estados Unidos, Asia, Europa o América del sur.
- **Calibración** - Siga las instrucciones para calibrar la pantalla táctil.
- **Versión** - Vea los números de versión actuales de la unidad.
- **Restaurar predeterminado** - Oprima para restaurar la unidad a la configuración de fábrica.

#### Audio:

- **Efecto de sonido** - Ajuste las configuraciones de equalización, Agudos/Graves o Balance/Regulador.

#### Bluetooth:

- **Conexión automática** - Activa o desactiva la función de conexión automática.
- **Respuesta automática** - Activa o desactiva la función de respuesta automática.

Los controles táctiles en la parte inferior de cada pantalla permiten el acceso directo a características importantes durante cualquier modo de operación.

### Controles de pantalla táctil

Atenuador de pantalla ①

Oprima para atenuar el brillo de la pantalla.

Activación por voz ②

Pulse para utilizar la función de activación mediante voz.

Audio ③

Oprima para ajustar las opciones de audio, como equalización, Agudos/Graves o Balance/Regulador.

Navegación ④

Oprima para acceder directo a la aplicación de navegación.

Ajustes ⑤

Pulse para acceder al Menú de Ajustes.

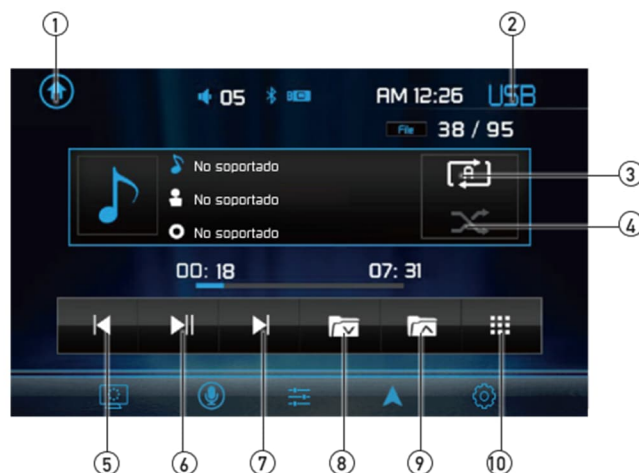


## Funcionamiento del sintonizador AM/FM



Funcionamiento de la radio	Seleccione el icono de Radio en la pantalla del Menú principal.
Menú principal ①	Oprima para volver a la pantalla del Menú principal.
Indicador de modo actual ②	Muestra el modo de funcionamiento actual.
Disminuir la frecuencia de sintonización ③	Mantenga oprimido << para buscar una frecuencia más baja. Presione << por un momento para sintonizar la unidad un paso a la vez.
Banda de frecuencia ④	Oprima entre las bandas 2 AM y 3 FM.
Local / Distancia ⑤	Oprima para alternar entre la sintonización local y a distancia.
Aumentar la frecuencia de sintonización ⑥	Mantenga oprimido >> para buscar una frecuencia más alta. Presione >> por un momento para sintonizar la unidad un paso a la vez.
Estéreo ⑦	Oprima para alternar entre la sintonización Estéreo y Mono.
Estaciones preestablecidas ⑧	Mantenga presionado para establecer la emisión actual en ese lugar preestablecido. Pulse por un momento para recuperar el ajuste previo deseado y comenzar la reproducción.
AS/PS ⑨	Pulse para escanear los ajustes previos y escuchar los primeros 10 segundos de cada uno. Pulse de nuevo para detener el escaneo y escuchar la emisora. Mantenga presionado para encontrar y almacenar de forma automática las estaciones más fuertes como preestablecidas.

## Funcionamiento USB/Tarjeta microSD



### Funcionamiento USB/microSD

Para reproducir archivos de audio desde un dispositivo USB o tarjeta microSD, inserte el dispositivo y la reproducción comenzará de manera automática. Para volver a la reproducción de tarjetas USB o microSD desde otro modo de funcionamiento, seleccione el ícono correspondiente en el Menú principal.

- **Reproducción USB** - Inserte un dispositivo USB en la entrada USB en el lateral de la unidad.
- **Reproducción de tarjeta microSD** - Inserte la tarjeta microSD en la entrada en la parte superior de la unidad. Al insertar una tarjeta microSD, la etiqueta debe estar hacia arriba.

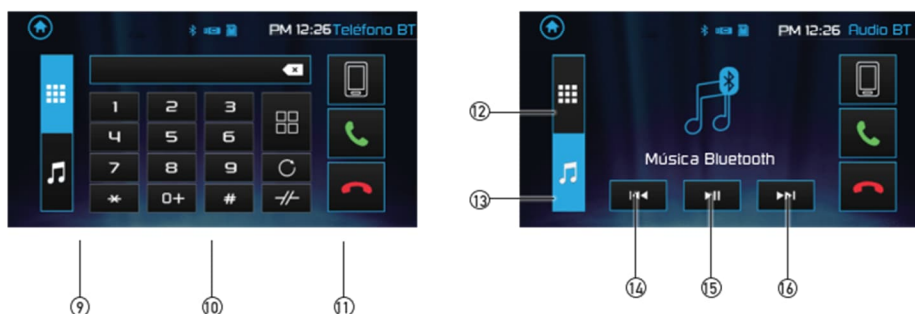
Menú principal ①	Pulse para volver a la pantalla del Menú principal.
Indicador del modo actual ②	Muestra el modo de funcionamiento actual.
Repetir ③	Pulse para seleccionar una opción: Repetir 1, Repetir carpeta o Repetir desactivado.
Aleatorio ④	Pulse para habilitar o deshabilitar la reproducción aleatoria.
Archivo / Pista anterior ⑤	Presione para volver al archivo o pista anterior.
Reproducir/Pausar ⑥	Pulse para pausar o reanudar la reproducción.
Archivo / Pista siguiente ⑦	Pulse para avanzar al siguiente archivo o pista.
Carpeta inferior ⑧	Pulse para avanzar a la carpeta que sigue.
Carpeta superior ⑨	Pulse aquí para volver a la carpeta de antes.
Búsqueda directa ⑩	Pulse para introducir de manera directa el número de ficheros y comenzar la reproducción del archivo.

## Funcionamiento del Bluetooth



<b>Preparación</b>	Necesita estar vinculado y conectado el Bluetooth desde un inicio para que funcione. Asegúrese desde un inicio de que el Bluetooth se encuentre activado para comenzar proceso de vincular el dispositivo.
<b>Vincular nuevo dispositivo</b>	La unidad emite la señal de emparejamiento de manera constante cuando no hay dispositivos conectados. Complete la secuencia de vinculación desde su dispositivo Bluetooth. Consulte el manual de instrucciones de su dispositivo para obtener más información. <b>El nombre del dispositivo es "XVM279BT". La contraseña de acceso Bluetooth es "0000".</b> La unidad puede estar en cualquier modo de funcionamiento cuando está vinculada. En algunos dispositivos, puede ser necesario vincularse más de una vez.
<b>Conectar un dispositivo vinculado</b>	La mayoría de los dispositivos Bluetooth está disponible la función de auto conexión y se conectan de manera automática si el dispositivo está dentro del alcance cuando la unidad esté encendida. Si su dispositivo ya estaba vinculado antes, pero no se conecta, ingrese al menú de configuración de Bluetooth y active la Conexión automática.
<b>Teléfono Bluetooth</b>	Para acceder al teléfono, seleccione "Teléfono Bluetooth" en el Menú principal o pulse el icono del teléfono desde cualquier sistema operativo.
<b>Menú principal ①</b>	Pulse para volver a la pantalla del Menú Principal.
<b>Teclado del teléfono ②</b>	Utilice el teclado del teléfono para marcar el número de telefónico que desee. Adicional a lo anterior, los números pueden marcarse de forma directa desde el teléfono.
<b>Indicador del modo actual ③</b>	Muestra el modo de funcionamiento actual.
<b>Teléfono Bluetooth ④</b>	Pulse para acceder al Teléfono Bluetooth.
<b>Música Bluetooth ⑤</b>	Pulse para acceder a la Música Bluetooth.
<b>Dispositivos disponibles ⑥</b>	Pulse para ver una lista de dispositivos disponibles.
<b>Llamada ⑦</b>	Presione para realizar una llamada.
<b>Finalizar llamada ⑧</b>	Presione para finalizar una llamada.

## Funcionamiento del Bluetooth



- Regulador de brillo ⑨ Pulse para atenuar el brillo de la pantalla.
- Audio ⑩ Pulse para cambios en las Opciones de Audio.
- Configuración ⑪ Pulse para acceder al Menú de Configuración.
- Teléfono Bluetooth ⑫ Pulse para acceder al Teléfono Bluetooth (desde el modo Música).
- Música Bluetooth ⑬ Pulse para acceder a Música Bluetooth (desde el modo Teléfono).
- Archivo / Pista anterior ⑭ Presione para volver al archivo o pista anterior.
- Reproducir/Pausar ⑮ Pulse para pausar o reanudar la reproducción.
- Archivo / Pista siguiente ⑯ Pulse para avanzar al siguiente archivo o pista.

## Funcionamiento de la cámara trasera - (No obligatorio)

### Uso de la cámara trasera

Conecte una cámara trasera opcional a la entrada de la cámara (conector RCA negro). Consulte el diagrama de cableado para obtener más información.

**Selección manual:** Toque el icono de CÁMARA desde el Menú Principal o desde cualquier modo de funcionamiento (cuando esté habilitado) para la selección del modo cámara. Toque el área superior izquierda de la pantalla para salir del modo cámara.

**Nota:** El modo manual está reservado para cámaras que NUNCA dejan de estar encendidas mientras se conduce, no está diseñado para cámaras que se encuentren conectadas a la luz de reversa del vehículo.

### Selección automática

La unidad seleccionará de forma automática el modo de cámara cuando se conecte a los circuitos de la lámpara de marcha atrás.

**Nota:** La salida de vídeo externa no es activada cuando se utiliza la entrada de la cámara trasera.



## Botón de acceso directo de navegación

Pulse el botón de acceso directo Navi para conectar el receptor al teléfono con ayuda de la interfaz de usuario en pantalla. Transmita al instante el audio de las aplicaciones de navegación favoritas en un dispositivo móvil conectado a través del reproductor Bluetooth del vehículo.

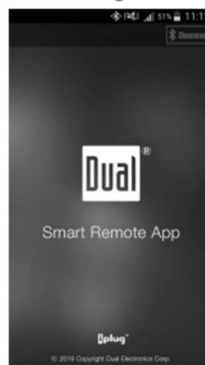
**Nota:** Es necesario un dispositivo móvil con fecha actualizada para transmitir la navegación.

## Aplicación del control remoto inteligente Dual iPlug P1

Utilice la aplicación del control remoto inteligente Dual iPlug P1 en un teléfono móvil Apple o Android para el control del receptor a través de Bluetooth.


Cambie el modo, la emisora, la canción, el volumen y los ajustes de manera directa desde su dispositivo móvil sin estar en el alcance visual del receptor.

Descargue la aplicación de control remoto inteligente Dual iPlug P1 de Apple App Store o Google Play Store e instálela en el teléfono móvil o tablet (enlace para descargar a través de código QR a la derecha).



## Activación por voz

El receptor está diseñado con un botón de activación voz que facilita el acceder e interactuar con Siri o el Asistente de Google™ a través del Bluetooth de su automóvil. ¡Interactúa con el asistente del teléfono móvil mientras conduces con solo pulsar un botón!

El Bluetooth debe estar emparejado entre su dispositivo móvil y el receptor. Presione el botón de activación por voz  y el receptor hace el cambio al modo Bluetooth. Lo anterior activa Siri® o Google Assistant™ en el teléfono inteligente. Deberá volver de forma manual al modo anterior o deseado al momento de finalizar la operación.

## Entrada auxiliar frontal de 3.5 mm

Conecte una fuente de audio opcional a la entrada de 3.5 mm (panel delantero). Seleccione la entrada auxiliar del Menú Principal para escuchar el audio. Realice el ajuste del volumen en la fuente de audio externa según sea necesario (si está conectado a la salida de auriculares del dispositivo)

### 3.1.5. Legal Documents: Birth Certificates, Marriage Certificates, a University Diploma, and Other Documents

Translation of two Birth Certificates into Spanish.

Source Language



**STATE OF MISSOURI**

**COUNTY OF MISSOURI REGISTRAR-RECORDER/COUNTY CLERK**  
**CERTIFIED ABSTRACT OF BIRTH**

NAME: JENNIFER SARAH GERHARDT  
 DATE OF BIRTH: SEPTEMBER 18, 1993 SEX: FEMALE  
 COUNTY OF BIRTH: MISSOURI  
 BIRTH NAME OF MOTHER: MRS. GERHARDT  
 NAME OF FATHER: MR. GERHARDT  
 DATE FILED: SEPTEMBER 18, 1993  
 DATE ISSUED: DECEMBER 8, 1996  
 LOCAL REGISTRATION NUMBER: 19419126828

This certified document is a true abstract of the official record filed with the Registrar-Recorder.

*Conny D. McCormack*  
 CONNY D. MCCORMACK  
 REGISTRAR-RECORDER/COUNTY CLERK  
 19-038069

Target Language



**ESTADO DE MISSOURI**

**JEFE DEL REGISTRO DEL ESTADO FAMILIAR DEL CONDADO**  
**DE MISSOURI/SECRETARIO DEL CONDADO**  
**PARTIDA DE NACIMIENTO**

NOMBRE DEL INSCRITO: JENNIFER SARAH GERHARDT  
 FECHA DE NACIMIENTO: 18 DE SEPTIEMBRE, 1993 GÉNERO: FEMENINO  
 CONDADO EN QUE NACIÓ: MISSOURI  
 NOMBRE DE SOLTERA DE LA MADRE: SRA. GERHARDT  
 NOMBRE DEL PADRE: SR. GERHARDT  
 FECHA DE REGISTRO: 18 DE SEPTIEMBRE, 1993  
 FECHA DE EMISIÓN: 8 DE DICIEMBRE, 1996  
 NÚMERO DE REGISTRO LOCAL: 19419126828

*Sello redondo*  
 La gran estampa del Estado de Missouri Unidos permanece como Divididos caemos Que la salud del pueblo sea la suprema ley 1820

Este documento autorizado es un resumen verídico del documento del registro oficial presentado ante el jefe del registro del estado familiar.

*Firma*  
 CONNY D. MCCORMACK  
 JEFE DEL REGISTRO DEL ESTADO FAMILIAR/SECRETARIO DEL CONDADO  
 19-038069

## Source Language

STATE OF NEW YORK

**NY**

Office of Vital Statistics  
Certification of Birth  
NEW YORK

Name: Maria Ponce Melacosta State File No: 20074

Date of birth: Maria Ponce Melacosta Sex: Male

Place of birth: Maria Ponce Melacosta

Certificate number: 00002264948

Date filed: Maria Ponce Melacosta Date issued: Maria Melacosta

Mother's maiden name: Maria Ponce Melacosta

Father's name: Maria Ponce Melacosta

WARNING

Signature: 

**NY**

7 1234 03702143 3402

## Target Language

ESTADO DE NUEVA YORK

**NY**

Oficina de Registro Civil  
Partida de Nacimiento  
NUEVA YORK

Nombre del inscrito: Ponce Melacosta Número de Registro: 20074

Fecha de Nacimiento: Maria Ponce Melacosta Género: Male

Lugar de Nacimiento: Maria Ponce Melacosta

Partida Número: 00002264948

Fecha de Registro: Maria Ponce Melacosta Fecha de Emisión: Maria Melacosta

Nombre de soltera de la madre: Maria Ponce Melacosta

Nombre del Padre: Maria Ponce Melacosta

NOTA

*Firma*

**NY**

7 1234 03702143 3402

**STATE OF TEXAS**  
**CERTIFICATION OF VITAL RECORD**

**DEPARTMENT OF STATE HEALTH SERVICES**  
**VITAL STATISTICS**

TEXAS DEPARTMENT OF STATE HEALTH SERVICES - VITAL STATISTICS  
DEC 01 2021

**STATE OF TEXAS**

**CERTIFICATE OF BIRTH**

**BIRTH NUMBER**

1. Child's Name First Middle Last Suffix		2. Date of Birth (mm/dd/yyyy)		3. Sex	
4a. Place of Birth - County <b>BEXAR</b>		4b. City or Town (If outside city limits, give precinct no.) <b>SAN ANTONIO</b>		5. Time of Birth <b>01:38 PM</b>	
7a. Place of birth <input type="checkbox"/> Clinic / Doctor's Office <input type="checkbox"/> Licensed Birthing Center <input type="checkbox"/> Home Birth (Planned to deliver at home?) <input type="checkbox"/> Other (Specify):		7b. Name of Hospital or Birthing Center, NPI (If Not Institution, Give Street Address) <b>NORTH CENTRAL BAPTIST HOSPITAL</b>			
6a. Plurality - Single, Twin, Triplet, etc. <b>SINGLE</b>		6b. If Plural Birth, Born 1st, 2nd, 3rd, etc.			
8a. Attendant's Name, NPI, and Mailing Address <b>STEPHANIE SCHAEFER</b> <b>520 MADISON OAK DRIVE SAN ANTONIO, TEXAS 78258</b>			8b. <input checked="" type="checkbox"/> MD <input type="checkbox"/> DO <input type="checkbox"/> CNM <input type="checkbox"/> Midwife <input type="checkbox"/> Other (Specify):		
9a. Certifier - I certify that this child was born alive at the place and time and on the date as stated. <b>MEGHAN CONTRERAS</b> <i>Signature and Title</i>			9b. <input type="checkbox"/> Attendant <input checked="" type="checkbox"/> Facility Administrator / Designee <input type="checkbox"/> Other (Specify):		
10. Mother's Name Prior to First Marriage First Middle Last Suffix		11. Date of Birth (mm/dd/yyyy)		12. Birthplace (State, Territory or Foreign Country)	
13a. Residence - State <b>TEXAS</b>		13b. County <b>BEXAR</b>		13c. City, Town or Location <b>SAN ANTONIO</b>	
13d. Street Address or Rural Location		13e. Zip Code			
13f. Inside City Limits <input checked="" type="checkbox"/> Yes <input type="checkbox"/> No		14. Mailing Address: <input checked="" type="checkbox"/> Same As Residence, or: (If Same As Residence, Enter Zip Code Only)			
15. Father's Name Prior to First Marriage First Middle Last Suffix		16. Date of Birth (mm/dd/yyyy)		17. Birthplace (State, Territory or Foreign Country)	
18. Signature of State Registrar <i>Tara Das</i>					

VS-111.2 REV. 01/05 WARNING: THE PENALTY FOR KNOWINGLY MAKING A FALSE STATEMENT IN THIS FORM CAN BE 2-10 YEARS IN PRISON AND A FINE OF UP TO \$5,000.



This is a true and correct copy of the record as registered in the State of Texas. Issued under the authority of Section 191.051, Health and Safety Code.

ISSUED

DEC 29 2021

WARNING: THIS DOCUMENT HAS A DARK BLUE BORDER AND A COLORED BACKGROUND

*Tara Das*  
TARA DAS  
STATE REGISTRAR



ANY ALTERATION OR ERASURE VOIDS THIS CERTIFICATE

**ESTADO DE TEXAS**  
**CERTIFICADO DEL REGISTRO CIVIL**

**DEPARTAMENTO ESTATAL DE SALUD**  
**REGISTRO DEL ESTADO FAMILIAR**

DEPARTAMENTO ESTATAL DE SALUD DE TEXAS – REGISTRO DEL ESTADO FAMILIAR

01 DE DICIEMBRE, 2021

ESTADO DE TEXAS

**PARTIDA DE NACIMIENTO**

**NÚMERO DE REGISTRO**

1. Nombre del inscrito		Primer nombre	Segundo nombre	Apellido	Conocido por	2. Fecha de nacimiento (dd/mm/aaaa) 26/11/2021	3. Género MASCULINO
4a. Lugar de nacimiento - Condado BEXAR		4b. Ciudad o pueblo (Si es fuera de los límites de la ciudad, indicar n° de comisaría) SAN ANTONIO		5. Hora de nacimiento 01:38 PM	6a. Parto múltiple – Uno, Gemelo, Trillizo, etc. UNO		6b. Si es Parto múltiple, nació 1°, 2°, 3°, etc.
7a. Lugar de nacimiento <input type="checkbox"/> Clínica/Consultorio Médico <input type="checkbox"/> Centro de maternidad <input checked="" type="checkbox"/> Hospital <input type="checkbox"/> Parto en casa (¿El parto en casa fue planificado? <input type="checkbox"/> Sí <input type="checkbox"/> No) <input type="checkbox"/> Otro (Especifique):				7b. Nombre del hospital o Centro de maternidad, NPI (Identificador Nacional de Proveedores) (Si no es institución, dar dirección) NORTH CENTRAL BAPTIST HOSPITAL			
8a. Nombre del asistente, NPI y dirección postal STEPHANIE SCHAEFER 520 MADISON OAK DRIVE SAN ANTONIO, TEXAS 78258				9a. Certificador – Doy fe que el inscrito nació vivo en el lugar, hora y fecha manifestada. MEGHAN CONTRERAS 01/12/2021 Firma y Cargo Fecha en que se firmó			
8b. <input checked="" type="checkbox"/> Doctor en medicina <input type="checkbox"/> Médico Osteópata <input type="checkbox"/> Enfermera certificada <input type="checkbox"/> Comadrona <input type="checkbox"/> Otro (Especificar):				9b. <input type="checkbox"/> Asistente <input checked="" type="checkbox"/> Administrador de la institución/Designado <input type="checkbox"/> Otro (Especificar):			
10. Nombre de soltera de la madre		Primer nombre	Segundo nombre	Apellido	Conocido por	11. Fecha de nacimiento (dd/mm/aaaa)	12. Lugar de nacimiento (Estado, Territorio o País Extranjero)
13a. Residencia – Estado TEXAS		13b. Condado BEXAR		13c. Ciudad, Pueblo o Localidad SAN ANTONIO		13d. Domicilio urbano o rural	
13e. Código Postal		13f. Dentro de los límites de la ciudad <input checked="" type="checkbox"/> Sí <input type="checkbox"/> No		14. Dirección postal: <input checked="" type="checkbox"/> Igual que la residencia, o: (Si es la misma que la residencia, solo introduzca el código postal)			
15. Nombre del padre		Primer nombre	Segundo nombre	Apellido	Conocido por	16. Fecha de nacimiento (dd/mm/aaaa)	17. Lugar de nacimiento (Estado, Territorio o País Extranjero)
18. Firma del Jefe del registro del estado familiar <i>Firma</i>							

VS-111.2 REV. 01/05 NOTA: HACER DE FORMA DELIBERADA UNA DECLARACIÓN FALSA EN ESTE FORMULARIO CONLLEVARA A UNA PENA DE 2 A 10 AÑOS DE PRISION Y UNA MULTA DE HASTA \$5,000.00.



Esta es una copia verídica y exacta del registro certificado en el Estado de Texas.  
Emitido en virtud de la sección 191.051, Código de Salud y Seguridad.

EXPEDIDO

29 de diciembre de 2021

NOTA: ESTE DOCUMENTO TIENE UN BORDE AZUL OSCURO Y UN FONDO DE COLOR

*Firma*

TARA DAS  
JEFA DEL REGISTRO DEL  
ESTADO FAMILIAR

*Sella redonda*

DEPARTAMENTO  
ESTATAL DE SALUD

ESTADO DE TEXAS

REGISTRO DEL  
ESTADO FAMILIAR

ESTE CERTIFICADO SERÁ NULO ANTE CUALQUIER ALTERACIÓN O SUPRESIÓN

**STATE OF CALIFORNIA**  
**CERTIFICATION OF VITAL RECORD**

**COUNTY OF LOS ANGELES**  
**REGISTRAR-RECORDER/COUNTY CLERK**

009, LIC. P. C. 360 **CONFIDENTIAL** 5 2015 19 021961  
**LICENSE AND CERTIFICATE OF MARRIAGE**  
MUST BE LEGIBLE - MAKE NO ERASURES, WHITEOUTS, OR OTHER ALTERATIONS  
USE DARK INK ONLY

<b>STATE FILE NUMBER</b>		<b>LOCAL REGISTRATION NUMBER</b>	
1A. FIRST NAME BRITTNI		1B. MIDDLE ANNE	
1C. CURRENT LAST PALMER		1D. LAST NAME AT BIRTH (IF DIFFERENT THAN 1C) -	
2. DATE OF BIRTH (MM/DD/CCYY) 08/26/1987		3. STATE/COUNTRY OF BIRTH CA	
4. #PREV. MARRIAGES/SROP 0		5A. LAST MARRIAGE/SROP ENDED BY: <input type="checkbox"/> DEATH <input type="checkbox"/> OSSO <input type="checkbox"/> ANNULMENT <input type="checkbox"/> TERM SROP <input type="checkbox"/> N/A	
5B. DATE ENDED (MM/DD/CCYY) -/-/-		6. ADDRESS 5525 CANOGA AVE 115	
7. CITY WOODLAND HILLS		8. STATE/COUNTRY CA	
9. ZIP CODE 91367		10A. FULL BIRTH NAME OF FATHER/PARENT TIM LAURENCE PALMER	
10B. STATE OF BIRTH (IF OUTSIDE U.S. ENTER COUNTRY) CA		11A. FULL BIRTH NAME OF MOTHER/PARENT NICOLE UNGER	
11B. STATE OF BIRTH (IF OUTSIDE U.S. ENTER COUNTRY) CA		12A. FIRST NAME ANDREA	
12B. MIDDLE -		12C. CURRENT LAST DIPRE	
12D. LAST NAME AT BIRTH (IF DIFFERENT THAN 12C) -		13. DATE OF BIRTH (MM/DD/CCYY) 11/09/1974	
14. STATE/COUNTRY OF BIRTH ITA		15. #PREV. MARRIAGES/SROP 0	
16A. LAST MARRIAGE/SROP ENDED BY: <input type="checkbox"/> DEATH <input type="checkbox"/> OSSO <input type="checkbox"/> ANNULMENT <input type="checkbox"/> TERM SROP <input type="checkbox"/> N/A		16B. DATE ENDED (MM/DD/CCYY) -/-/-	
17. ADDRESS 5525 CANOGA AVE 115		18. CITY WOODLAND HILLS	
19. STATE/COUNTRY CA		20. ZIP CODE 91367	
21A. FULL BIRTH NAME OF FATHER/PARENT BRUNO DIPRE		21B. STATE OF BIRTH (IF OUTSIDE U.S. ENTER COUNTRY) ITA	
22A. FULL BIRTH NAME OF MOTHER/PARENT TULLIA ORLANDI		22B. STATE OF BIRTH (IF OUTSIDE U.S. ENTER COUNTRY) ITA	
<p><b>AFFIDAVIT</b></p> <p>WE, THE UNDERSIGNED, CURRENTLY LIVING TOGETHER AS SPOUSES, DECLARE UNDER PENALTY OF PERJURY UNDER THE LAWS OF THE STATE OF CALIFORNIA THAT WE ARE UNMARRIED AND THAT THE FOREGOING INFORMATION IS TRUE AND CORRECT TO THE BEST OF OUR KNOWLEDGE AND BELIEF. WE FURTHER DECLARE THAT NO LEGAL OBJECTION TO THE MARRIAGE, NOR TO THE ISSUANCE OF A LICENSE IS KNOWN TO US. WE ACKNOWLEDGE RECEIPT OF THE INFORMATION REQUIRED BY FAMILY CODE SECTION 558 AND HEREBY APPLY FOR A CONFIDENTIAL LICENSE AND CERTIFICATE OF MARRIAGE.</p> <p>23. SIGNATURE OF PERSON LISTED IN FIELDS 1A-1D /s/ BRITTNI ANNE PALMER</p> <p>24. SIGNATURE OF PERSON LISTED IN FIELDS 12A-12D /s/ ANDREA DIPRE</p>			
<p><b>LICENSE TO MARRY</b></p> <p>I, THE UNDERSIGNED, DO HEREBY CERTIFY THAT THE ABOVE-NAMED PARTIES TO BE MARRIED HAVE PERSONALLY APPEARED BEFORE ME AND PROVED TO ME ON THE BASIS OF SATISFACTORY EVIDENCE TO BE THE PERSONS CLAIMED, OR THAT THE PERSON PERFORMING THE CEREMONY HAS PERSONALLY APPEARED BEFORE ME AND PRESENTED AN AFFIDAVIT SIGNED BY THE PARTIES TO BE MARRIED DECLARING THAT ONE OR BOTH OF THE PARTIES ARE PHYSICALLY UNABLE TO APPEAR AND EXPLAINING THE REASONS THEREFOR IN ACCORDANCE WITH FAMILY CODE SECTION 502; THE PARTIES HAVING FURTHER DECLARED THAT THEY MEET ALL OF THE REQUIREMENTS OF THE LAW, AND HAVING PAID THE FEES PRESCRIBED BY LAW; AUTHORIZATION AND LICENSE IS HEREBY GIVEN TO ANY PERSON DULY AUTHORIZED TO PERFORM A MARRIAGE CEREMONY WITHIN THE STATE OF CALIFORNIA; TO SOLEMANIZE THE MARRIAGE OF THE ABOVE-NAMED PERSONS PURSUANT TO FAMILY CODE SECTION 500. NOTE: THE MARRIAGE CEREMONY MUST TAKE PLACE IN THE STATE OF CALIFORNIA.</p> <p>25A. ISSUE DATE (MM/DD/CCYY) 11/12/2015</p> <p>25B. EXPIRES AFTER (MM/DD/CCYY) 02/10/2016</p> <p>25C. NAME OF COUNTY CLERK DEAN C. LOGAN</p> <p>25D. SIGNATURE OF COUNTY CLERK OR DEPUTY CLERK <i>[Signature]</i></p> <p>25E. MARRIAGE LICENSE NUMBER C2353224</p> <p>25F. COUNTY OF ISSUE LOS ANGELES</p> <p>25G. RETURN COMPLETED MARRIAGE LICENSE TO (INCLUDE ADDRESS) 12400 Imperial Highway, Norwalk, CA 90650</p>			
<p><b>ITEMS TO SIGN - ONLY BY LICENSED NOTARY PUBLIC</b></p> <p>A NOTARY PUBLIC OR OTHER OFFICER COMPLETING THIS CERTIFICATE VERIFIES ONLY THE IDENTITY OF THE INDIVIDUAL WHO SIGNED THE DOCUMENT TO WHICH THIS CERTIFICATE IS ATTACHED, AND NOT THE TRUTHFULNESS, ACCURACY, OR VALIDITY OF THAT DOCUMENT.</p> <p>26A. STATE OF CALIFORNIA, COUNTY OF: _____</p> <p>26B. TYPED NAME OF NOTARY _____</p> <p>SUBSCRIBED AND SWORN TO (OR AFFIRMED) BEFORE ME ON THIS _____ DAY OF _____, 20____.</p> <p>26C. SIGNATURE OF NOTARY _____</p> <p>PROVED TO ME ON THE BASIS OF SATISFACTORY EVIDENCE TO BE THE PERSON(S) WHO APPEARED BEFORE ME.</p>			
<p><b>CERTIFICATION OF PERSON SOLEMANIZING MARRIAGE</b></p> <p>I, THE UNDERSIGNED, DECLARE UNDER PENALTY OF PERJURY UNDER THE LAWS OF THE STATE OF CALIFORNIA, THAT THE ABOVE-NAMED PARTIES WERE JOINED BY ME IN MARRIAGE IN ACCORDANCE WITH THE LAWS OF THE STATE OF CALIFORNIA. NOTE: THE MARRIAGE CEREMONY MUST TAKE PLACE IN THE STATE OF CALIFORNIA.</p> <p>27A. DATE OF MARRIAGE (MM/DD/CCYY) 11/12/2015</p> <p>27B. CITY OF MARRIAGE VAN NUYS</p> <p>27C. COUNTY OF MARRIAGE LOS ANGELES</p> <p>28A. SIGNATURE OF PERSON SOLEMANIZING MARRIAGE <i>[Signature]</i></p> <p>28B. RELIGIOUS DENOMINATION (IF CLERGY) NON-DENOMINATION</p> <p>28C. NAME OF PERSON SOLEMANIZING MARRIAGE (TYPE OR PRINT CLEARLY) ANDREA ORTIZ</p> <p>28D. OFFICIAL TITLE MINISTER</p> <p>29. ADDRESS: CITY, STATE/COUNTRY, AND ZIP CODE 14729 VICTORY PLVD, VAN NUYS, CA 91411</p>			
<p><b>NEED NAMES OF ANY OTHER PERSONS LISTED IN 1A-1D (IF ANY) FOR USE UPON SOLEMANIZATION OF THE MARRIAGE (SEE REVERSE FOR INFORMATION)</b></p> <p>29A. FIRST - MUST BE SAME AS 1A -</p>			
<p><b>NEED MIDDLE AND LAST NAME OF PERSON LISTED IN 12A-12D (IF ANY) FOR USE UPON SOLEMANIZATION OF THE MARRIAGE (SEE REVERSE FOR INFORMATION)</b></p> <p>29A. FIRST - MUST BE SAME AS 12A -</p>			
<p><b>COUNTY CLERK</b></p> <p>30. NAME OF COUNTY CLERK DEAN C. LOGAN</p> <p>31B. SIGNATURE OF CLERK OR DEPUTY CLERK <i>[Signature]</i></p> <p>31C. DATE ACCEPTED FOR REGISTRATION MAR 14 2016</p>			

CALIFORNIA DEPARTMENT OF PUBLIC HEALTH - VITAL RECORDS VS-123 (01/01/2015)

This is to certify that this document is a true copy of the official record filed with the Registrar-Recorder/County Clerk.

*Dean C. Logan*  
DEAN C. LOGAN,  
Registrar-Recorder/County Clerk

MAY 06 2016



1000001046374



**ANY ALTERATION OR ERASURE VOIDS THIS CERTIFICATE**

ESTADO DE CALIFORNIA
REGISTRO DE ESTADO FAMILIAR

CONDADO DE LOS ANGELES
JEFE DE REGISTRO DEL ESTADO FAMILIAR/ SECRETARIO DEL CONDADO

LICENCIA Y CERTIFICADO
DE MATRIMONIO CONFIDENCIAL

Formulario de Licencia y Certificado de Matrimonio Confidencial. Incluye campos para datos de la pareja (BRITNI PALMER y ANDREA DIPRE), dirección (5525 CANOGA AVE 115), ciudad (WOODLAND HILLS), estado (CALIFORNIA), y fecha de emisión (11/12/2015). Incluye firmas de los contrayentes y el secretario del condado (DEAN C. LOGAN).

DEPARTAMENTO DE SALUD PUBLICA DE CALIFORNIA-REGISTROS CIVILES

Se certifica que este documento es una copia fiel del expediente oficial del jefe del registro civil o del secretario del condado.

Firma del secretario del condado

DEAN C. LOGAN
Jefe de registro del estado familiar/secretario del condado

La copia solo es válida cuando esté en un borde grabado con el sello y la firma del jefe de registro del estado familiar/secretario del condado

MAY 06 2016
1000001046374

ANY ALTERATION OR ERASURE VOIDS THIS CERTIFICATE



# The Pennsylvania State University



By Authority of the Board of Trustees and  
Upon Recommendation of the Faculty, Hereby Confers Upon

Anastasia [REDACTED]

the degree of

## Bachelor of Science

The Mary Jean and Frank R. Smeal College of Business

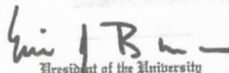
In recognition of the completion of the Major in

## Finance

In Testimony Whereof the Undersigned Have Subscribed Their Names  
and Affixed the Seal of the University this month of May, 2017.

  
President of the  
Board of Trustees



  
President of the University

  
Executive Vice President  
and Protost of the University

WHITE BACK

# Universidad Estatal de Pensilvania



Por autoridad del Consejo Universitario y  
Por recomendación de la Escuela de Negocios, por la presente confiere a

**Anastasia** [REDACTED]

el grado de

**Licenciatura en Ciencias Económicas**

La Escuela de Negocios Mary Jean y Frank P. Smeal

En reconocimiento a la finalización de la carrera de:

**Licenciatura en Administración Financiera**

En testimonio de lo cual los abajo firmantes han suscrito sus nombres  
y han estampado el Sello de la Universidad en el mes de mayo de 2017.

*Firma*

Presidente del  
Consejo Universitario

*Firma*

Rector

*Firma*

Vicerector


**NATIONAL INSTITUTE OF TECHNOLOGY : SILCHAR**
*(An Institute of National Importance)*
**SILCHAR - 788010, ASSAM, INDIA**

Website : www.nits.ac.in

Acad-P

25 August

**TRANSCRIPT**
**PROGRAMME: BACHELOR OF TECHNOLOGY (B.TECH.)  
BRANCH: ELECTRONICS & COMMUNICATION ENGINEERING**

1. Name of student : [REDACTED]
2. Registration No : [REDACTED]
3. Year of Admission : [REDACTED]
4. Year of Passing : [REDACTED]

**Details of SPI & CPI obtained**

Semester	Exam. Held	Subject code	Subject	Credit	Grade obtained	Year of passing in improvement if any
1 <sup>st</sup>	Nov-Dec - 2015	HS 1101	Communication Skills	06	BB	
		MA 1101	Mathematics-I	08	CC	
		EE 1101	Basic Electrical Engineering	06	BB	
		CH 1101	Chemistry	08	BB	
		CE 1101	Engineering Graphics	05	CC	
		CH 1111	Chemistry Laboratory	02	BB	
		ME 1111	Workshop	03	AA	
		<b>Extra curriculum activities = NSS</b>				Non Credit
<b>Total 1<sup>st</sup> semester Performance Index =</b>				<b>38</b>	<b>SPI= 7.47</b>	
2 <sup>nd</sup>	April - 2016	ME 1101	Engineering Mechanics	08	AB	
		MA 1102	Mathematics-II	08	CD	
		EC 1101	Basic Electronics	06	BC	
		PH 1101	Physics	08	CC	
		CS 1101	Introduction to Computing	06	AB	
		CS 1111	Computing Laboratory	02	AB	
		PH 1111	Physics Laboratory	02	BB	
		EE 1111	Electrical Science Laboratory	02	AB	
		<b>Total 2<sup>nd</sup> semester Performance Index=</b>				<b>42</b>
<b>Cumulative Performance Index =</b>				<b>80</b>	<b>CPI= 7.40</b>	
3 <sup>rd</sup>	Nov-Dec - 2016	MA 1201	Mathematics-III	08	CD	
		EC 1201	Signals, Systems and Networks	08	CC	
		CS 1201	Data Structure	08	CD	
		EC 1202	Analog Electronic Circuits	08	CD	
		EC 1203	Semiconductor Devices & Circuits	06	BB	Nov-Dec'17
		EC 1211	Electronics Laboratory-I	02	BB	
		<b>Total 3<sup>rd</sup> semester Performance Index =</b>				<b>40</b>
<b>Cumulative Performance Index =</b>				<b>120</b>	<b>CPI= 6.47</b>	
4 <sup>th</sup>	May-2017	EC 1204	Principles of Communication Engineering	08	BC	
		EC 1205	Pulse and Digital Electronic Circuits	08	BB	
		EC 1206	Analog Integrated Circuits and Technology	08	BC	
		EC 1207	Probability and Random Processes	08	BC	
		HS 1201	Managerial Economics	06	BC	
		EC 1212	Electronics Laboratory-II	02	AA	
		<b>Total 4<sup>th</sup> semester Performance Index=</b>				<b>40</b>
<b>Cumulative Performance Index =</b>				<b>160</b>	<b>CPI= 6.69</b>	


**INSTITUTO NACIONAL DE TECNOLOGÍA: SILCHAR**

(Una Institución de Prestigio Nacional)

**SILCHAR - 788010, ASSAM, INDIA**

Página Web: www.nits.ac.in

Académica

25 de agosto,

**EXPEDIENTE ACADÉMICO**
**PROGRAMA: LICENCIATURA EN TECNOLOGÍA  
ESPECIALIDAD: ELECTRÓNICA E INGENIERÍA DE LA COMUNICACIÓN**

1. Nombre del estudiante:
2. Número de registro:
3. Año de admisión:
4. Año de aprobación:

Detalles de SPI (Índice de Desempeño Semestral) y CPI (Índice de Desempeño Acumulado) obtenidos.

Semestre	Examen realizado	Código de asignatura	Asignatura	Mérito	Calificación obtenida	Año de aprobación en mejora, si la hubiera
I	Nov-Dic - 2015	HS 1101	Habilidades de Comunicación	06	8	
		MA 1101	Matemáticas I	08	6	
		EE 1101	Ingeniería Eléctrica Básica Química	06	8	
		CH 1101	Química	08	8	
		CE 1101	Ingeniería Gráfica	05	6	
		CH 1111	Laboratorio de Química	02	8	
		ME 1111	Taller	03	10	
		<b>Actividades extracurriculares= NSS (Plan de Servicio Nacional)</b>				Sin Mérito
<b>Índice de Desempeño Total del 1° Semestre=</b>				<b>38</b>	<b>IDS = 7.47</b>	
II	Abril - 2016	ME 1101	Mecánica de Ingeniería	08	9	
		MA 1102	Matemáticas II	08	5	
		EC 1101	Electrónica Básica	06	7	
		PH 1101	Física	08	6	
		CS 1101	Introducción a la Informática	06	9	
		CS 1111	Laboratorio de Computación	02	9	
		PH 1111	Laboratorio de Física	02	8	Nov-Dic 2017
		EE 1111	Laboratorio de Ciencias Eléctricas	02	9	
		<b>Índice de Desempeño Total del 2° Semestre=</b>				<b>42</b>
<b>Índice de Desempeño Acumulado =</b>				<b>80</b>	<b>IDA= 7.40</b>	
III	Nov-Dic - 2016	MA 1201	Matemáticas III	08	5	
		EC 1201	Señales, Sistemas y Redes	08	6	
		CS 1201	Estructura de Datos	08	5	
		EC 1202	Circuitos Electrónicos Analógicos	08	5	
		EC 1203	Dispositivos y Circuitos de Semiconductores	06	8	
		EC 1211	Laboratorio de Electrónica I	02	8	
		<b>Índice de Desempeño Total del 3° Semestre =</b>				<b>40</b>
<b>Índice de Desempeño Acumulado =</b>				<b>120</b>	<b>IDA = 6.47</b>	
IV	Mayo - 2017	EC 1204	Principios de Comunicación en Ingeniería	08	7	
		EC 1205	Pulso y Electrónica Digital	08	8	
		EC 1206	Circuitos Integrados Analógicos y Tecnología	08	7	
		EC 1207	Probabilidad y Procesos Aleatorios	08	7	
		HS 1201	Gestión Financiera	06	7	
		EC 1212	Laboratorio de Electrónica II	02	10	
		<b>Índice de Desempeño Total del 4° Semestre =</b>				<b>40</b>
<b>Índice de Desempeño Acumulado =</b>				<b>160</b>	<b>IDA = 6.69</b>	

Cont... Página 2

Source Language

ANEXO DEL OFICIO DSE-AJ

ERNESTO HERRERA LÓPEZ, DIRECTOR GENERAL ADJUNTO, ENCARGADO DE DESPACHO DE LA DIRECCIÓN GENERAL DEL SERVICIO EXTERIOR Y DE PERSONAL CON FUNDAMENTO EN LO DISPUESTO EN LOS ARTICULOS 32 FRACCIÓN XIV Y 48, SEGUNDO PÁRRAFO DEL REGLAMENTO INTERIOR DE LA SECRETARÍA DE RELACIONES EXTERIORES EN VIGOR.-----

CERTIFICA

Que la firma del C. Tadeo Berjón Molinares contenida en este documento es similar a la que acostumbra usar en todos los documentos que autoriza y firma como miembro del Servicio Exterior Mexicano, por lo cual se le debe dar fe y crédito. Esta obra bajo el número de expediente DSE/131(SEM)/4428 que se encuentra radicado en los archivos de la Dirección General del Servicio Exterior y de Personal de la Secretaría de Relaciones Exteriores. Por lo que la presente certificación no prejuzga el contenido de este documento ni otorga valor jurídico alguno a lo expresado en el mismo, la cual se expide para todos los efectos a que haya lugar, en México, Distrito Federal, a los veintisiete días del mes de agosto de dos mil ocho.-----

TURNO DSE- 35071



Target Language

ANNEX TO OFFICIAL LETTER DSE-AJ

ERNESTO HERRERA LOPEZ, DEPUTY DIRECTOR GENERAL, IN CHARGE OF DISPATCH OF THE GENERAL DIRECTORATE OF THE FOREIGN SERVICE AND PERSONNEL BASED ON THE PROVISIONS OF ARTICLES 32 SECTION XIV AND 48, SECOND PARAGRAPH OF THE INTERNAL REGULATIONS OF THE SECRETARY OF FOREIGN AFFAIRS IN FORCE. ----

-----HEREBY-----

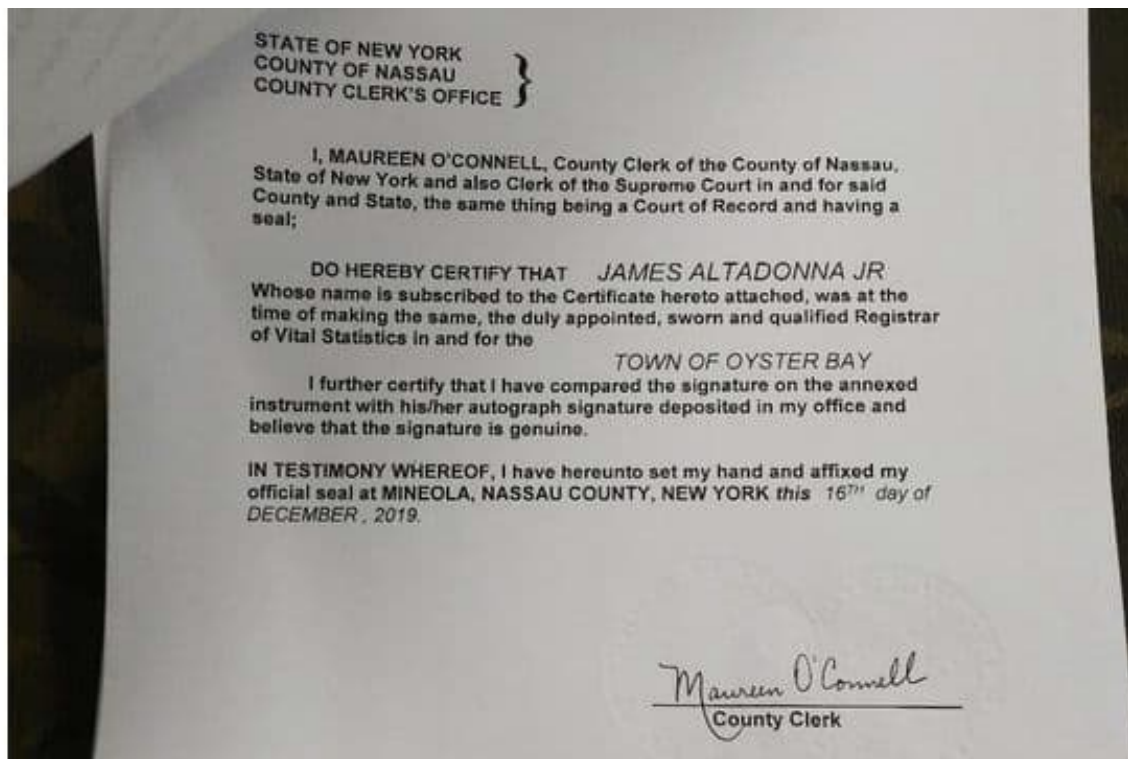
Certifies that the signature of C. Tadeo Berjon Molinares contained in this document is similar to the one used in all the documents that he authorizes and signs as a member of the Mexican Foreign Service, for which he must be given credit. This work under file number DSE/131(SEM)/4428 is located in the files of the General Directorate of the Foreign Service and Ministry of Foreign Affairs. Therefore, this certification does not prejudice the content of this document or grant any legal value to what is expressed therein, which is issued for all purposes, in Mexico, Federal District, August on the twenty-seventh day of two thousand and eight.

SHIFT DSE- 35071



ERNESTO HERRERA LOPEZ  
DEPUTY DIRECTOR GENERAL OF THE  
FOREIGN SERVICE AND PERSONNEL

## Source Language



## Target language

ESTADO DE NUEVA YORK  
 CONDADO DE NASSAU  
 OFICINA DEL SECRETARIO DEL CONDADO

MAUREEN O'CONNELL, secretario del condado de Nassau, estado de Nueva York y también secretario de la Corte Suprema en el susodicho condado y estado, siendo este un Juzgado de Primera Instancia y por tanto con jurisdicción oficial;

POR LA PRESENTE CERTIFICO QUE *JAMES ALTADONNA JR*  
 Cuyo nombre se suscribe al Certificado que se adjunta en el momento de la realización del mismo, y por el jefe del Registro Civil el cual está calificado, juramentado y nombrado con forme a la ley en y para la

*CIUDAD DE OYSTER BAY*

Además, certifico que he cotejado la firma en el documento adjunto con su firma registrada en los archivos de mi oficina y doy fe que la firma es genuina.

EN TESTIMONIO DE LO CUAL, firmo el presente documento y coloco mi sello oficial en MINEOLA, CONDADO DE NASSAU, NUEVA YORK, a los dieciséis días del mes de DICIEMBRE de dos mil diecinueve.

*Firma*

Secretario del condado



MINISTERIO DE RELACIONES EXTERIORES

RR.EE.

Nº 0149912

El infrascrito Funcionario del Ministerio de Relaciones Exteriores, CERTIFICA: Que la firma con la cual se autoriza el documento que antecede es AUTENTICA y corresponde a Martaluz Angulo de d'Aubuisson, en el ejercicio de sus funciones como Cónsul de la República de El Salvador acreditado en la República de Guatemala, con sede en la ciudad de Guatemala, por la semejanza que guarda con la que se encuentra registrada en esta Secretaría de Estado.

**AVISO IMPORTANTE:** Esta autenticación se limita a la firma mencionada y el funcionario del Ministerio de Relaciones Exteriores no asume responsabilidad alguna por el contenido ni por la eficacia jurídica del documento que antecede, limitándose únicamente a reconocer la autenticidad de la firma del funcionario en referencia.

Antigua Guatemala, once de mayo de dos mil diez -



CECILIA GUADALUPE MARTINEZ AVALOS  
ASESORA DE LA DIRECCION GENERAL DEL SERVICIO EXTERIOR



*Round Seal*  
 Ministry of Foreign Affairs  
 Republic of El Salvador in  
 Central America  
 General Directorate of  
 Foreign Service  
 Registration Procedures  
 Section



MINISTRY OF FOREIGN AFFAIRS OF EL SALVADOR

MOFA  
 No. 0149912

The signatory Civil Servant of the Ministry of Foreign Affairs, CERTIFIES that the signature authorizing the foregoing document is AUTHENTIC and belongs to Martaluz Angulo de d'Aubuisson, in the exercise of her duties as Consul of the Republic of El Salvador accredited in the Republic of Guatemala, with its headquarters in Guatemala City, because of its similarity to that registered by this Secretary of State.

WARNING: This authentication is limited to the mentioned signature, and the Civil Servant of the Ministry of Foreign Affairs does not assume any responsibility for the content or legal effectiveness of the foregoing document, merely she confines herself to recognizing the authenticity of the signature of the referenced Civil Servant.

Antiguo Cuscatlan, May 11<sup>th</sup>, 2010.

*Round Seal*  
 Ministry of Foreign Affairs  
 Republic of El Salvador in  
 Central America  
 General Directorate of  
 Foreign Service  
 Registration Procedures  
 Section

*Signature*

CECILIA GUADALUPE MARTINEZ AVALOS  
 COUNSELOR TO THE GENERAL DIRECTORATE OF FOREIGN SERVICE

*Round Seal*  
 Ministry of Foreign Affairs  
 Republic of El Salvador in  
 Central America  
 General Directorate of  
 Foreign Service  
 Registration Procedures  
 Section



## 4. Conclusions

During the translation course many things were taught, yet some key learnings have been about computer-assisted translation (CAT) tools and other tools that have improved the quality and efficiency of the translations developed during this course. Hatim & Munday (2004) conclude that even if the not achieved main goal of technology regarding translation is to have an entirely automated translation, technology has modified the working practice of professional translators. These tools provided aid for terminology research, image manipulation, and reduced manual labor. In addition, various essential translation techniques such as modulation, transposition, and equivalence were taught in detail. These techniques are important to keep the original message while making it feel natural in the target language and simultaneously avoid misunderstandings or a lack of clarity in the final translation.

Learning always comes with challenges and some of the more challenging aspects encountered during the course was the translation of image-based texts, this is a format that not only needs a linguistic proficiency but also some technical skills to handle graphic content. In other words, translating images is more challenging than it is in traditional text formats. The issue is not only translating the document but also how to manage the format, erasing the text, and place the translated text. To overcome this, using image manipulation tools or web apps became necessary to address the challenges of erasing the original text from images. Nowadays some translations require flexible translators because some of them must go beyond linguistic tasks and engage with technical tools to ensure the highest quality of their work.

This course has not only taught about techniques and tools that improve translation skills, but also taught that translation is a process that involves more than just linguistic knowledge. This job requires an analytical approach that consists of analyzing the source text, understanding the purpose of it, and translating it while keeping the original message accurate; Venuti (2008) argues, “I see translation as the attempt to produce a text so transparent that it does not seem to be translated.” As a result, the translator's work producing texts that can be read fluently and naturally in the target language remains invisible to the reader's eye (Venuti, 2008), yet the translator's job is to convert words from one language to another taking into account the differences between the languages in linguistic, cultural, and context terms. Likewise, understanding the myths around translation, such as the misconception that knowing

a second language is enough to produce high-quality translations, has helped to change how translation was pictured before the course. The course has corrected these misunderstandings and provided a clearer picture of the complexities involved in the translation profession.

The English teaching major focuses on giving the students all the necessary to become an English teacher, however this course opens another door that is the path of become a translator. In one hand, for those pursuing a career in translation, the techniques learned during the course will continue to enhance both the quality of the work and the speed at which it is completed. On the other hand, for those who may choose to pursue a teaching career, the knowledge gained about the translation process and tools will be equally beneficial because some of the tools can be beneficial for teaching too and make new material for classes. It's also true that it is possible to be a teacher and a translator at the same time, yet whatever the path they follow, the skills learned during this course will be valuable assets.

In conclusion, the translation course has provided a solid base to address complexities of translation in the modern world. Translation is by far more than the act of converting text from one language to another; it involves maintaining the original message while making it sound natural for the target audience. Furthermore, during the course the students have been educated to understand the translation profession and the tools and techniques learned have improved the quality and efficiency of the translation work. This course has prepared its participants to meet these challenges in the demanding field of translation.

## **5. Recommendations**

- **Mastering translation techniques**

One of the crucial aspects of achieving quality translation work is to know and master translation techniques such as modulation, transposition, equivalences, adaptation, and amplification. The translator will achieve satisfactory results with these techniques because the translation will be fluent. Always keep in mind to maintain the fidelity of the ideas of the original text.

- **Use technological tools for efficient use of time**

When translating, a lot of time is consumed in consultation, for example: uncommon or very technical terminologies. This is where terminology consultation tools become very important. In addition, image processing tools will be very useful in maintaining the design, quality, and formatting of translations in less time. The use of automatic translators is beneficial as a consultation method since it increases productivity, but its inadequate use is counterproductive because the final result could often be far from the ideas of the original text or could result in grammatical or syntactic errors. Both automatic and computer-assisted translation tools are very important, but it is important to be careful in the use of the text always be faithful to the original text, and not leave all the work to the machine.

- **Effective communication with the work team**

Communication is crucial in a team translation context because if information is not fluid within the team, problems will arise. For example, when distributing the work, it must be clear which part corresponds to each team member, otherwise, the translation process may be delayed or someone will do extra work, and valuable time and resources may be lost due to lack of communication. Likewise, reviewing the translation as a team is valuable to achieve a quality translation.

- **The comfort zone**

The translator must leave the area where he/she normally works to explore fields such as medicine or jurisprudence to become familiar with terms that are only used in those fields. These will be very useful when translating.

- **Always give your best**

In the translation process, you should always strive to do a quality job, as this will speak for the translator and ensure that the client will always prefer your services.

## 6. References

- Apunte de la Cátedra de Teoría y Metodología de la Traducción, Traductorado Público* . (22 de Agosto de 2023). Obtenido de <https://rephip.unr.edu.ar/server/api/core/bitstreams/12c5ec20-5123-498f-bae4-1df7d6e3290c/conten>
- Al Salti, S. A. (2024a). *Direct and Indirect Translation Techniques*. <https://www.soumaya-salti.com/2024/08/direct-and-indirect-translation.html>
- Al Salti, S. A. (2024b). *Modulation Techniques in Translating: Enhance your Knowledge*. <https://www.soumaya-salti.com/2024/06/modulation-translation-definition.html>
- Al Salti, S. A. (2024c). *Transposition Translation: Learn the Techniques*. <https://www.soumaya-salti.com/2024/06/transposition-translation.html>
- Castro, J. (22 de agosto de 2022). blog component. Obtenido de <https://blog.corponet.com/estandarizacion-de-procesos-y-sus-5-beneficios-principales>
- Guay, L. (7 de septiembre de 2023). Truted Translation. Obtenido de <https://www.trustedtranslations.com/es/blog/que-es-una-herramienta-cat-y-como-puede-ayudar-a-su-organizacion>
- Hatim, B., & Munday, J. (2004). *Translation: An advanced resource book*. Routledge.
- López, F. A. (13 de febrero de 2013). Welum Translation. Obtenido de <https://www.weluntranslations.com/post/2019/02/13/la-importancia-de-la-traducci%C3%B3n>
- López, F. A. (2019, febrero 13). Welum Translation.
- Molina, L., & Hurtado Albir, A. (2002). *Translation Techniques Revisited: A Dynamic and Functionalist Approach*. [https://www.researchgate.net/publication/272899204\\_Translation\\_Techniques\\_Revisited\\_A\\_Dynamic\\_and\\_Functionalist\\_Approach](https://www.researchgate.net/publication/272899204_Translation_Techniques_Revisited_A_Dynamic_and_Functionalist_Approach)

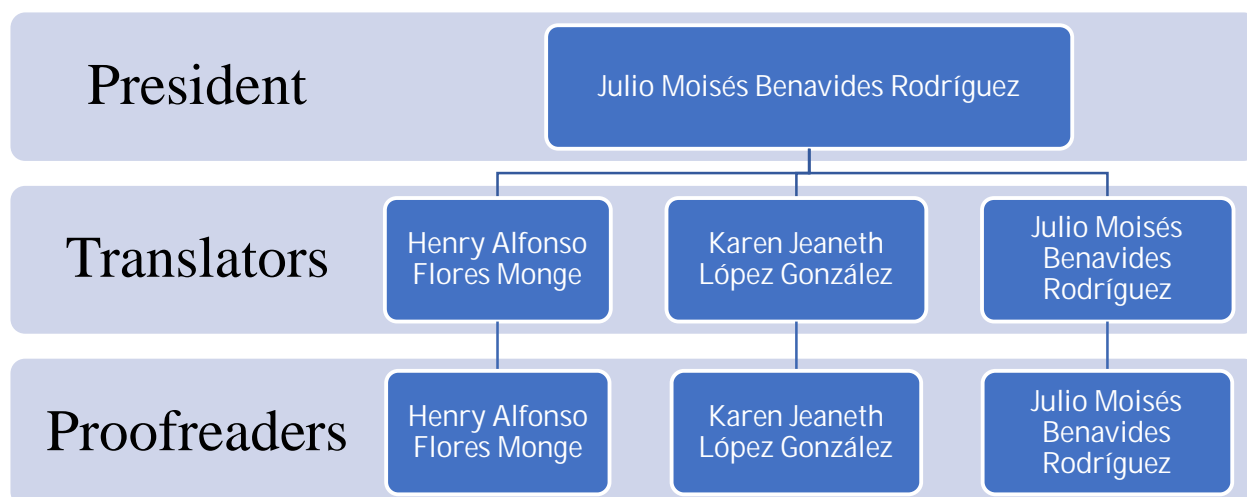
- Munday, J. (2016). *Introducing translation studies: Theories and applications* (4th ed.). Routledge.
- Mustafin, K. M. (2021, 17 diciembre). *Popular Translation Techniques and Tips for Quality Translations*. <https://palexgroup.com/blog/translation-techniques-and-tips/>
- Piemonti, M. G. (22 de agosto de 2023). Universidad Nacional de Rosario. Obtenido de <https://rehip.unr.edu.ar/server/api/core/bitstreams/12c5ec20-5123-498f-bae4-1df7d6e3290c/conten>
- Venuti, L. (2008). *The translator's invisibility: A history of translation*. Routledge.

## 7. Annexes

### A. Logo



### B. Agency structure



## C. Certification of Accuracy (English)

**CERTIFICATION OF ACCURACY**

I, *Julio Moises Benavides Rodriguez*, attest that I am fluent in the *English and Spanish* languages. I have translated **XXXXX** and to the best of my knowledge, ability and belief, this translation is a true, accurate and complete translation of the original document that was provided to me.

*Signature*

---

President of Translation Agency

## D. Certification of Accuracy (Spanish)

**Declaración del traductor**

Yo, **Julio Moisés Benavides Rodríguez**, certifico que domino el idioma inglés y español. He traducido el documento **XXXXX** y que, a mi leal saber y entender, esta traducción es fiel, exacta e íntegra del documento original en inglés que se me proporcionó.



---

Presidente de la agencia de traducción